

# Den lokale økonomis udgifter

## – klyngeanalyser af udgiftsprofiler 2005

Af Steen Marquard Rasmussen,  
sociolog og konsulent i Landsforeningen af Menighedsråd

### Indhold:

<b>1.</b>	<b>Indledning .....</b>	<b>2</b>
1.1.	Formål .....	2
1.2.	Datagrundlag og metode .....	2
<b>2.</b>	<b>Profiler på provstiniveau .....</b>	<b>5</b>
2.1.	Klyngedannelsen .....	5
2.2.	Klyngernes udgiftsprofiler .....	6
2.3.	Klyngernes baggrundsprofiler .....	10
<b>3.</b>	<b>Profiler på menighedsrådsniveau .....</b>	<b>12</b>
3.1.	Kategorisering af udgifterne .....	12
3.2.	Indledende oversigter .....	12
3.3.	Menighedsråd uden kirkegårdsdrift .....	16
3.4.	Menighedsråd med kirkegårdsdrift .....	20
3.5.	Hovedtyper af menighedsråd .....	23
<b>4.</b>	<b>Litteratur .....</b>	<b>25</b>

## 1. Indledning

### 1.1. Formål

Formålet med denne analyse er at belyse udgiftsstrukturen i den lokale folkekirkelige økonomi opgjort på to niveauer – på provstiniveau (afsnit 2) og på det mest lokale niveau, der her bestemmes som menighedsråds kredse (afsnit 3).

På begge niveauer har analysen tre formål:

1. at inddele analyseenhederne (dvs. hhv. provstierne og menighedsråds kredse) i hovedgrupper, hvorom det gælder, at enhederne *inden for* gruppen har en så *ens* udgiftsprofil som muligt samtidig med, at udgiftsprofilerne *mellem* grupperne er så *forskellige* som muligt,
2. at præsenterer udgiftsprofilerne for de således dannede grupper og
3. at foretage en nærmere karakteristik af grupperne ved hjælp af en række baggrundsoplysninger.

### 1.2. Datagrundlag og metode

Analysen finder sted på baggrund af driftsudgifterne for 2005. Udgifterne for de enkelte konti omregnes til procent af 'udbetaling i alt', hvorefter der foretages en hierarkisk klyngeanalyse med udgangspunkt i disse procenttal.

Hvis det lykkes at foretage en inddeling af hhv. provstierne og menighedsrådene i grupper (der i denne sammenhæng kaldes klynger for at signalere deres metodiske herkomst), bliver disse herefter karakteriseret på to måder. Først vises deres udgiftsprofil, og derefter vises en såkaldt baggrundsprofil. Hermed menes en profil, der bygger på de baggrundsoplysninger om hhv. provstierne og menighedsrådene, som vi har til rådighed.

For provstierne drejer det sig om

1. *Provstiets økonomiske formåen*. Det ideelle ville være, om vi her kunne bygge *direkte* på oplysningerne om udskrivningsgrundlaget i provstiet. Da provstigrænserne i 2005 i mange tilfælde går på tværs af ligningsområderne, har dette desværre ikke været muligt. Kirkeministeriet har dog beregnet et estimat for provstiudvalgenes udskrivningsgrundlag ved at først at fordele det kommunale udskrivningsgrundlag på sognene ud fra antallet af folkekirke-medlemmer i disse og derefter at aggregere det således beregnede "sogneudskrivningsgrundlag" til provstiniveau.<sup>1</sup>
2. *Provstiets samlede økonomiske udgifter*, som fremgår af regnskaberne.
3. *Provstiets geografiske placering*, som her er defineret ved dets stiftstilknytning.
4. *Antal menighedsråd i provstiet*.
5. *Provstiets urbaniseringsgrad*. Denne variabel har en længere forhistorie og er forbundet med en række mellemregninger, som jeg her kort vil redegøre for:

Udgangspunktet er en inddeling af landets sogne efter deres urbaniseringsgrad pr. 1. januar 2004. Principperne for denne inddeling blev udformet i forbindelse med Landsforeningens begravelsesundersøgelse fra 1992<sup>2</sup>. Formålet var at finde en simpel indikator for *kulturelle* forskelle i Danmark, der var relevante, når man skulle beskrive forskellig praksis vedrørende begravelser.

---

<sup>1</sup> Med denne beregningsmåde når man ikke frem til det eksakte udskrivningsgrundlag for provstierne, da den forudsætter, at alle folkekirke-medlemmer i de enkelte sogne inden for et ligningsområde i gennemsnit betaler det samme beløb i kirkeskat.

<sup>2</sup> Se Steen Marquard Rasmussen: *Begravelsesformer på land og i by i dag - takster, udbredelse og holdninger*, i: Lund og Iversen, 1993, s. 179ff.

Vi antog – med rette, viste det sig senere – at det ville være væsentligt at skelne mellem land- og byområder. Denne forskel kan imidlertid ikke indfanges klart ved at inddele sognene efter antallet af indbyggere i sognet. Det skyldes, at et lille sogn ikke nødvendigvis ligger på landet. Det kan også være placeret inde midt i en stor by og derfor kulturelt set have storbypræg. Vi udformede derfor en urbaniseringsskala med syv trin. Det enkelte sogn blev herefter indplaceret på skalaen efter størrelsen på den største by i sognet<sup>3</sup>.

Hvis sognene inddeles efter denne skala i 2004, får vi følgende fordeling:

**Tabel 1: Danmark inddelt i sognetyper efter urbaniseringsgrad pr. 1. januar 2004**

Sognetype	Sogne	Indbyggere	Folkekirke- medlemmer
1: Landdistrikter	24%	3%	4%
2: Byområder med 200-999 indb.	31%	12%	13%
3: Byområder med 1.000-4.999 indb.	20%	19%	20%
4: Byområder med 5.000-19.999 indb.	7%	13%	14%
5: Byområder med 20.000-49.999 indb.	6%	13%	14%
6: Byområder med 50.000+ bortset fra hovedstaden	5%	13%	13%
7: Hovedstadsområdet	8%	26%	23%
<b>Total</b>	<b>100%</b>	<b>100%</b>	<b>100%</b>

Kilde: Danmarks Statistik, der har foretaget en specialkørsel efter kriterier opstillet af Landsforeningen.

Da sognetype 2 går helt ned til 200 indbyggere, kan det umiddelbart undre, at der er så mange landdistrikter under dette urbaniseringsniveau. Forklaringen er, at landdistrikterne ikke nødvendigvis har under 200 indbyggere, men adskiller sig fra sognetype 2 ved, at bebyggelsen ligger så *spredt*, at der ikke danner sig et byområde.

Herefter bliver det beregnet, hvor stor en andel af provstiets sogne, der er placeret i sognetype 1 og 2. Provstiets urbaniseringsgrad udtrykker altså den andel af provstiets sogne, der er kendetegnet ved, at den største bydannelse i 2004 havde under 1.000 indbyggere.

Som næste tabel viser, korrelerer denne variabel stærkt med antallet af menighedsråd i provstiet:

<sup>3</sup> Denne by kan godt være større end sognet. Eksempelvis er sognene i København knyttet til hovedstaden, der opfattes som et sammenhængende byområde med 1.086.762 indbyggere pr. 1. januar 2004.

**Tabel 2: Provstiernes urbaniseringsgrad relateret til antal menighedsråd i provstiet**

		Antal menighedsråd i provstiet			
		4-14	15-21	22-33	Total
Andel sogne i provstiet,	0%	54%			18%
hvor største by har	6%-46%	22%	48%	18%	28%
under 1.000 indbyggere	47%-66%	11%	36%	33%	26%
	67%-88%	14%	15%	50%	27%
<b>Total</b>		<b>100%</b>	<b>100%</b>	<b>100%</b>	<b>100%</b>

Note: Spearmans korrelationskoefficient = 0,57 ( $p < 0,001$ ). Om p-værdiens betydning se note 5.

Da de to oplysninger om provstierne, der er vist i Tabel 2 korrelerer stærkt med hinanden, kan deres betydning ikke holdes klart ude fra hinanden i de senere analyser – de er så at sige i betydelig grad indikatorer på hinanden. Derfor må vi vælge, hvilken af dem, vi vil satse på som forklaring af andre forhold senere i analysen. Valget falder da på provstiets urbaniseringsgrad (tabellens rækkevariabel), som derfor vil indgå i analyserne i afsnit 2.3.

Til en nærmere beskrivelse af de menighedsråd, der har en forskellig udgiftsprofil, kan vi inddrage følgende oplysninger:

1. *Urbaniseringsgraden*. Også her er udgangspunktet oplysningerne på sogneniveau, der fremgår af Tabel 1. For langt de fleste menighedsråd kan disse oplysninger anvendes umiddelbart, da de fleste råd netop dækker et sogn. Der er dog to undtagelser: Hvis flere sogne har fælles menighedsråd, er urbaniseringsgraden for den pågældende menighedsrådsreds bestemt til at være den højeste, der forekommer blandt de involverede sogne, da det svarer til definitionen på urbaniseringsgraden, der jo er bestemt af størrelsen på den største bydannelse i sognet og dermed også i menighedsråds kredsen. Den anden undtagelse er de sogne, der er opdelt i kirkedistrikter med egne menighedsråd. For disse er det desværre ikke muligt at tilknytte en urbaniseringsgrad.
2. Summen af *de samlede udgifter* for menighedsrådets økonomi, som indgår i analysen. Disse fremgår af Tabel 4 på side 12.
3. Om der har været *afstemningsvalg til menighedsråd* eller ej mindst én gang inden for de seneste tre valg.

Ved hjælp af regnskabsoplysningerne og ovennævnte baggrundsoplysninger viser jeg klyngernes udgifts- og baggrundsprofiler. Disse visninger er naturligvis kun interessante, hvis profilerne er signifikant forskellige fra hinanden. Derfor er det på sin plads indledningsvis at tage stilling til, hvornår en forskel mellem de forskellige grupper er så markant, at den er værd at hæfte sig ved.

Det afklares ved at foretage en række statistiske tests, der kan afgøre, om de fundne forskelle bør anses for signifikante eller tilfældige og dermed ligegyldige. Derfor indeholder rapporten en række bemærkninger og symboler, der tydeliggør testene og deres resultater, og derfor vil jeg her kort antyde, hvad sådanne tests i hovedsagen drejer sig om:

At en forskel mellem forskellige grupper af provstier eller menighedsråds kredse er statistisk signifikant vil sige, at forskellen mellem dem er så stor, at det er *usandsynligt*, at den er opstået *tilfældigt*<sup>4</sup>. Kun forskelle, der *ikke* med rimelighed kan tilskrives tilfældigheder, er værd at hæfte sig ved.

<sup>4</sup> Da vi ikke har at gøre med en stikprøve, men med en tælling, der omfatter hele landet, er det også værd at overveje, hvad det vil sige, at en forskel kan være tilfældig. Dette er muligt som følge af, at det kun er

Testresultatet markeres med et symbol, hvor (+) og (\*) kaldes svag signifikant, mens (\*\*) og (\*\*\*) udtrykker en stærk signifikant forskel. Symbolet (-) forekommer også og betyder, at den pågældende forskel bør tilskrives tilfældigheder og derfor ikke er værd at hæfte sig ved. En nærmere redegørelse for signifikanstests findes i S. Kreiner, 1999, s. 239-270<sup>5</sup>.

## 2. Profiler på provstiniveau

### 2.1. Klyngedannelsen

Opgaven er nu at inddele landets provstier i klynger/grupper på en sådan måde, at provstierne inden for hver gruppe har så *ens* en udgiftsprofil som muligt samtidig med, at udgiftsprofilerne mellem grupperne er så *forskellige* som muligt. Det sker ved at foretage en såkaldt hierarkisk klyngeanalyse<sup>6</sup>.

Inddelingen foregår efter rent matematiske kriterier og resulterer i tre klynger.<sup>7</sup>

Da opgaven er at danne klynger med signifikant forskellige udgiftsprofiler, undersøges det herefter, om klyngerne reelt opfylder dette krav:

regnskabstal for 2005, der bliver analyseret samtidig med, at vi ønsker at nå til resultater, der gælder mere generelt end for netop dette år. I den forstand kan vi sige, at udtrækningen af regnskabsåret 2005 er en stikprøve, der gerne skulle repræsentere flere år. Tilfældige udsving, der berettiger brugen af statistiske tests til at skille det uvæsentlige fra, er da forhold, som gør, at regnskaberne for 2005 "tilfældigvis" ikke er identiske med dem fra de omkringliggende år.

<sup>5</sup> Det bør også nævnes, at da datamaterialet er relativt lille, vil vi så vidt muligt foretage de meget præcise udgaver af testene, som går under betegnelsen eksakt test. Situationer, hvor de er påkrævet og mulige, er beskrevet i Mehta og Patel, 1996, kapitel 2. Hvert af de viste testsymboler kan optræde i tre udgaver, eksempelvis [\*], (\*) og \*: Kantet parentes signalerer eksakt test, buet parentes betyder, at den såkaldte Monte-Carlo-udgave (der er tæt på den eksakte, men dog mindre regnekrævende end denne) er anvendt, mens symbolet uden parentes udtrykker, at det kun har været muligt at anvende den almindelige asymptotiske udgave, der i realiteten svarer til et tabelopslag.

Det kan endvidere oplyses, at symbolerne henviser til sandsynligheden (p) for at begå den fejl at hævde en forskel, som reelt ikke er til stede. Denne form for fejl kaldes alfa-fejl og bliver nærmere beskrevet i Bortz, 1999, s. 112. Sandsynligheden for at begå sådanne fejl kan normalt aldrig blive 0, men bør være lille. Symbolerne har følgende betydning:

Symbol	Sandsynlighed for at begå alfa-fejl
-	$p > 0,10$
+	$p \leq 0,10$
*	$p \leq 0,05$
**	$p \leq 0,01$
***	$p \leq 0,001$

Som det ses, sættes signifikansniveauet ikke til det sædvanlige 0,05 men til 0,10. Begrundelsen herfor er – med en henvisning til Bortz, 1999, s. 122: "Innovativ forskning inden for et relativt nyt område, hvor konsekvenserne af en fejlagtig accept af  $H_1$  (dvs. af at hævde en forskel eller sammenhæng, der reelt ikke er tilstede, SMR) er ret ubetydelige, ville med et alfa-niveau på 1% kun give få chancer for at tilføre videnskaben nye impulser. I sådanne undersøgelser er det derfor acceptabelt at anvende et alfa-niveau på 10%." Vi hæver altså signifikansniveauet til 0,10 for at kunne finde flere signifikante forskelle.

<sup>6</sup> Metodens principper er beskrevet i Deichsel & Trampisch, 1985. Styrken ved den metode er, at den i forbindelse med gruppedannelsen relaterer alle provstier til alle andre provstier med hensyn til alle udgiftskonti.

<sup>7</sup> Klyngeanalysen er en proces, hvor igennem de 111 provstier trin for trin bliver samlet i grupper. Processen forløber således, at provstier, der har "mest ens" udgiftsprofiler, først knyttes sammen; derefter kobles de provstier, der har næstmest ens profiler til gruppen osv. Processen starter altså med 111 klynger bestående af hvert enkelt provsti, og hvis den ikke stoppes på et relevant tidspunkt, vil den ende med, at alle provstier er samlet i én klynge, hvilket man selvsagt ikke får noget ud af. Opgaven er derfor (1) at vælge et mål for at have "meget ens" udgiftsprofil og derefter (2) at fastsætte et kriterium for at stoppe processen på et relevant tidspunkt. Det valgte kriterium resulterer i første omgang i fem klynger, men da to af disse består af hhv. et og to provstier, er disse tre provstier efterfølgende blevet knyttet til den gruppe, de ligner mest. Resultatet bliver derfor tre klynger.

**Tabel 3: Den gennemsnitlige procentandel for en række udgiftsposter opgjort for tre klynger af provstier**

	Provstiklynger			Alle provstier
	1 (N=12)	2 (N=22)	3 (N=77)	
0A Løn kirkegård ***	,6	14,3	27,0	21,6
0B Løn excl. kirkegård ***	45,2	32,5	19,4	24,8
0C Øvrige løndele ***	2,5	3,5	3,9	3,7
0D Lønrefusion -	-1,6	-1,2	-1,4	-1,4
1 Kirkelige aktiviteter ***	8,5	6,5	4,9	5,6
2 Administration ***	4,9	5,1	4,2	4,5
3 Præsteboliger *	4,7	4,0	4,8	4,6
4 Kirke m.v. ***	16,5	12,2	10,5	11,5
5 Kirkegård ***	,8	6,5	8,2	7,1
7A Anlæg: kirke mv. ***	10,5	4,0	2,9	3,9
7B Anlæg: kirkegård *	,1	,5	1,4	1,1
7C Anlæg: præsteembedet -	1,6	,9	1,0	1,1
7.1 Renter ***	,5	1,4	1,9	1,7
7.2 Afdrag ***	2,4	6,1	8,7	7,5
7.8 Opsparing -	2,9	3,8	2,7	2,9

Note 1: Som et mål for de tre gruppers forskellighed, når alle 15 kontonumre betragtes under ét, anvendes Wilks Lambda, hvis værdi kan variere fra 0 til 1. Værdien 1 er udtryk for, at grupperne har samme gennemsnit på alle 15 variabler, mens værdier tæt på 0 udtrykker, at grupperne har forskellige gennemsnit. Om denne test som forudsætning for de 15 viste tests af tabellens enkelte dele se Bray & Maxwell, 1985, s. 10ff. og Borz, 1999, s. 426 og 568.

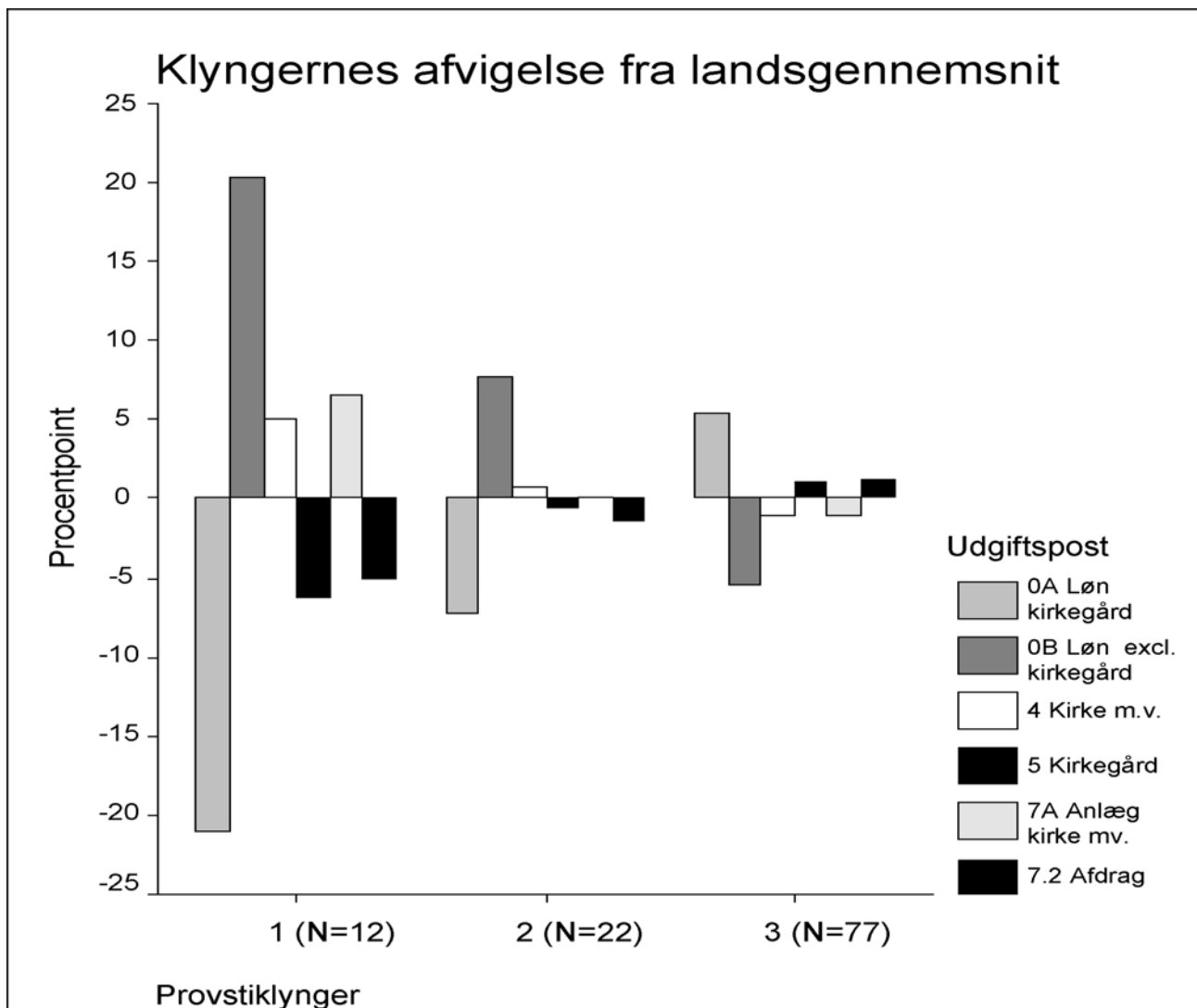
Note 2: Wilks Lambda = 0,063 ( $p < 0,001$ ). Det vil sige at de tre grupper har stærkt signifikant forskellige gennemsnit på udgiftsposterne (dvs. de 15 variabler betragtet under ét). Derfor giver det mening at betragte forskellene på hver enkelt af de 15 udgiftsposter. Vi ser da, at tre af disse (lønrefusion, anlægsudgifter til præstegård og opsparing) ikke udgør en forskellig andel i de tre provstiklynger, mens de resterende er signifikant forskellige – 10 af dem er endog med p-værdier under 0,001 (jf. markeringerne \*\*\*).

Tabel 3 viser ikke alene, at det er lykkedes at udforme tre klynger af provstier, som har signifikant forskellige udgiftsprofiler. Den indeholder også en overvældende mængde oplysninger om disse, som ikke umiddelbart kan overskues. For at lette overblikket vil jeg i afsnit 2.2 vise tabellens tal i en række figurer:

## 2.2. Klyngernes udgiftsprofiler

I Figur 1 nedenfor foretager jeg en forenkling, der viser sig straks at knække koden og åbne for en præcis karakteristik af de tre klynger. Udgangspunktet er en beregning af, hvor mange procentpoint de enkelte klyngers udgiftsposter afviger fra 'landsgennemsnittet', der fremgår af kolonnen 'Alle provstier' i Tabel 3<sup>8</sup>. Herefter udvælges de seks konti, hvor de numeriske afvigelser er størst. Det resulterer i følgende billede:

<sup>8</sup> Dette landsgennemsnit er et uvægtet gennemsnit af de 111 provstiers procentvise forbrug på de enkelte konti. Når det eksempelvis fremgår af Tabel 3, at alle provstier bruger 21,6% af 'udbetaling i alt' til konto 0A, så



**Figur 1**

Vi starter med at betragte klynge 3, der repræsenterer den mest normale situation i og med, at den indeholder 77 provstier svarende til 69% af alle. Denne gruppe vejer naturligvis tungt i landsgennemsnittet<sup>9</sup>, som definerer den vandrette akse, og afviger derfor ikke voldsomt fra denne.

Betrager vi herefter lønudgifterne til kirkegårds personale (konto 0A) og til kirkefunktionærer m.v. (konto 0B), ser vi det klare forløb, at mens klynge 3 ligger *over* gennemsnittet for 0A og *under* for 0B, så er det omvendte tilfældet for klynge 1 og 2. Endvidere ses, at tendensen er betydelig stærkere for klynge 1 end for 2. Allerede her ser vi altså, at kirkegårdsdriften betyder meget for klynge 3, betyder mindre for klynge 2, og stort set er ubetydelig for klynge 1, hvor udgifterne til 0A i gennemsnit kun udgør 0,6% af 'udbetaling i alt', jf. Tabel 3.

betyder det ikke, at alle provstier set på det aggregerede nationale niveau bruger 21,6% dertil. Det betyder, at gennemsnittet af de 111 provstiers procentvise forbrug på konto 0A er 21,6%. Dette gennemsnit er altså ikke vægtet efter de enkelte provstiers økonomiske volumen.

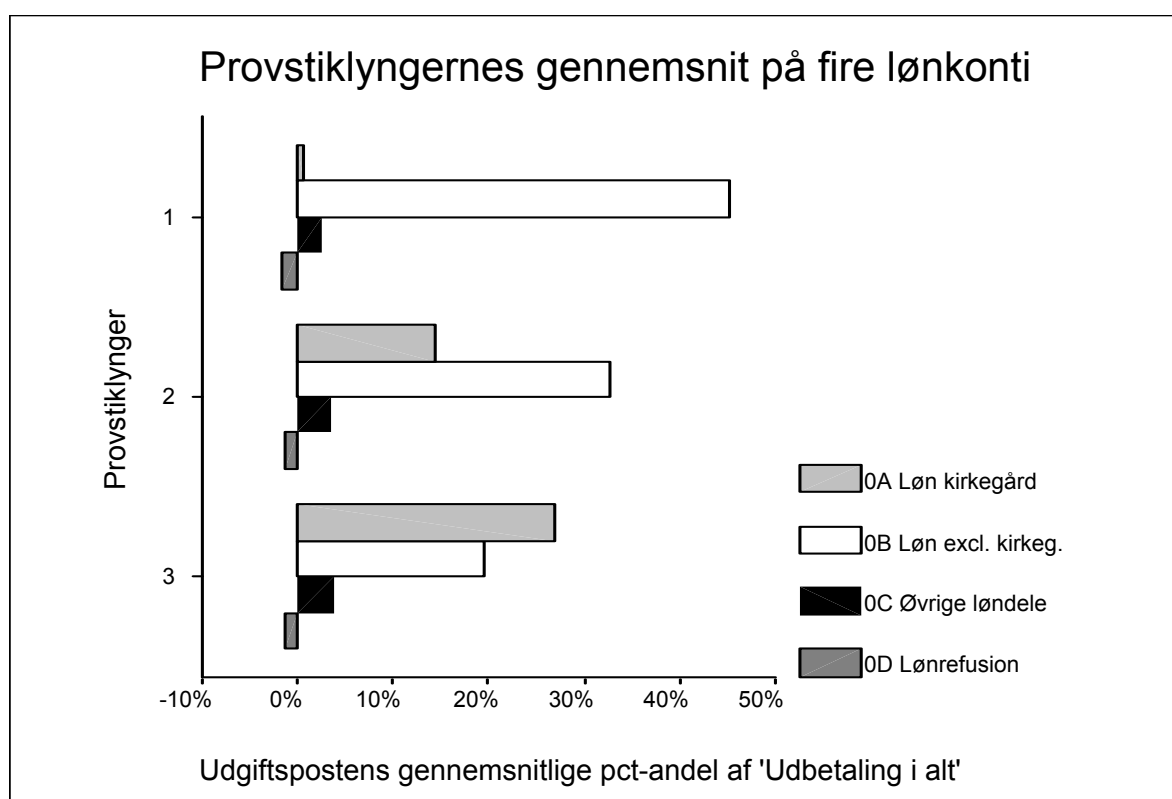
<sup>9</sup> Som landsgennemsnittet er beregnet, fylder de 77 provstier 69% af de enheder, der ligger til grund for dette gennemsnit, selvom det ikke er givet, at de 77 provstier også indeholder 69% af den samlede økonomiske volumen, jf. note 8.

Betragter vi herefter de resterende fire udgiftsposter i Figur 1, finder vi det samme mønster: Søjlernes fortegn er ens for klynge 1 og 2, mens de er omvendt for klynge 3. Eksempelvis ligger "Kirke m.v." over landsgennemsnittet for klynge 1 og 2, mens det ligger under for klynge 3. Endvidere gælder, at klynge 1's afvigelser fra klynge 3 er mere ekstreme, end klynge 2's afvigelser er.

*Vi kan derfor konkludere, at for de seks viste poster er udgiftsprofilen for klynge 1 og 2 den modsatte af profilen for klynge 3. Endvidere gælder det, at klynge 1 repræsenterer en mere ekstrem profil end klynge 2, om end retningen er den samme.<sup>10</sup>*

Forskellen mellem klynge 3 og de to andre er altså ikke alene, at førstnævnte i langt højere grad bruger penge på kirkegårdsdrift. Forskellen er også, at klynge 3' profil er den *omvendte* af de to andres for de seks viste poster.

Dette mønster, herunder at klynge 2 placerer sig mellem de to andre, genfindes, når vi viser tallene direkte fra Tabel 3 samlet efter temaer på de følgende tre figurer:

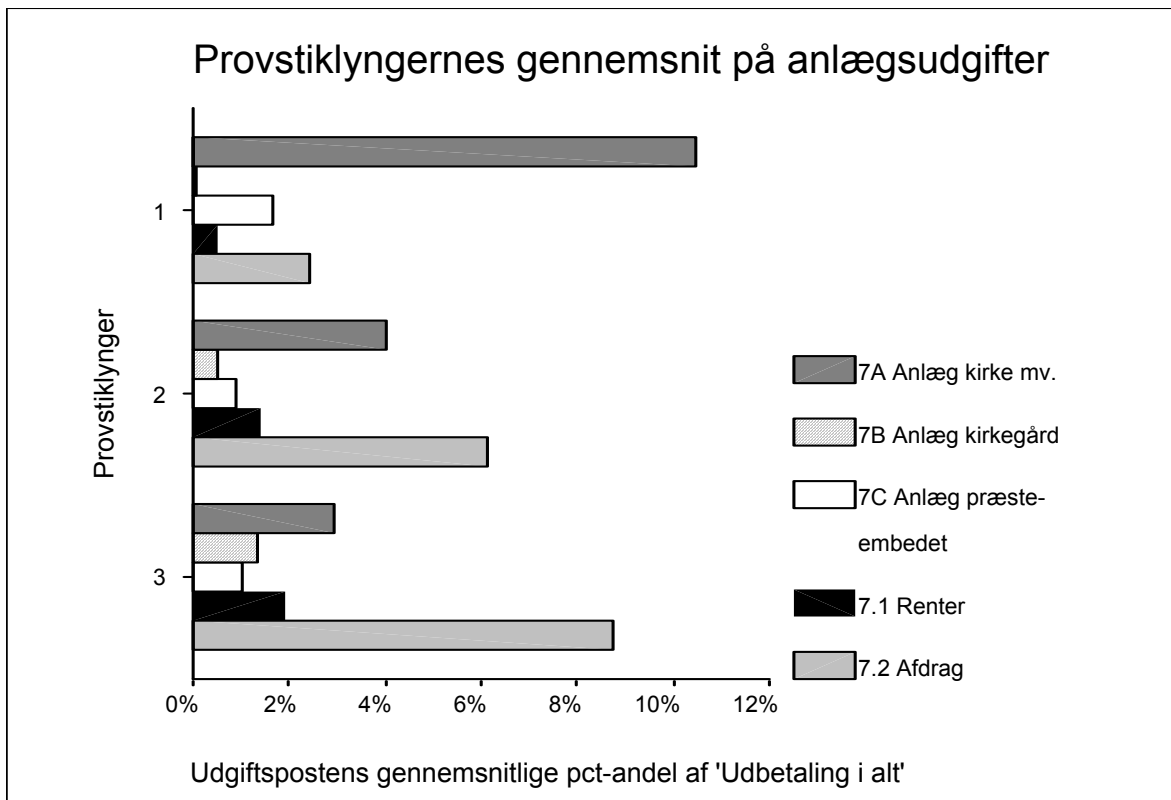


**Figur 2**

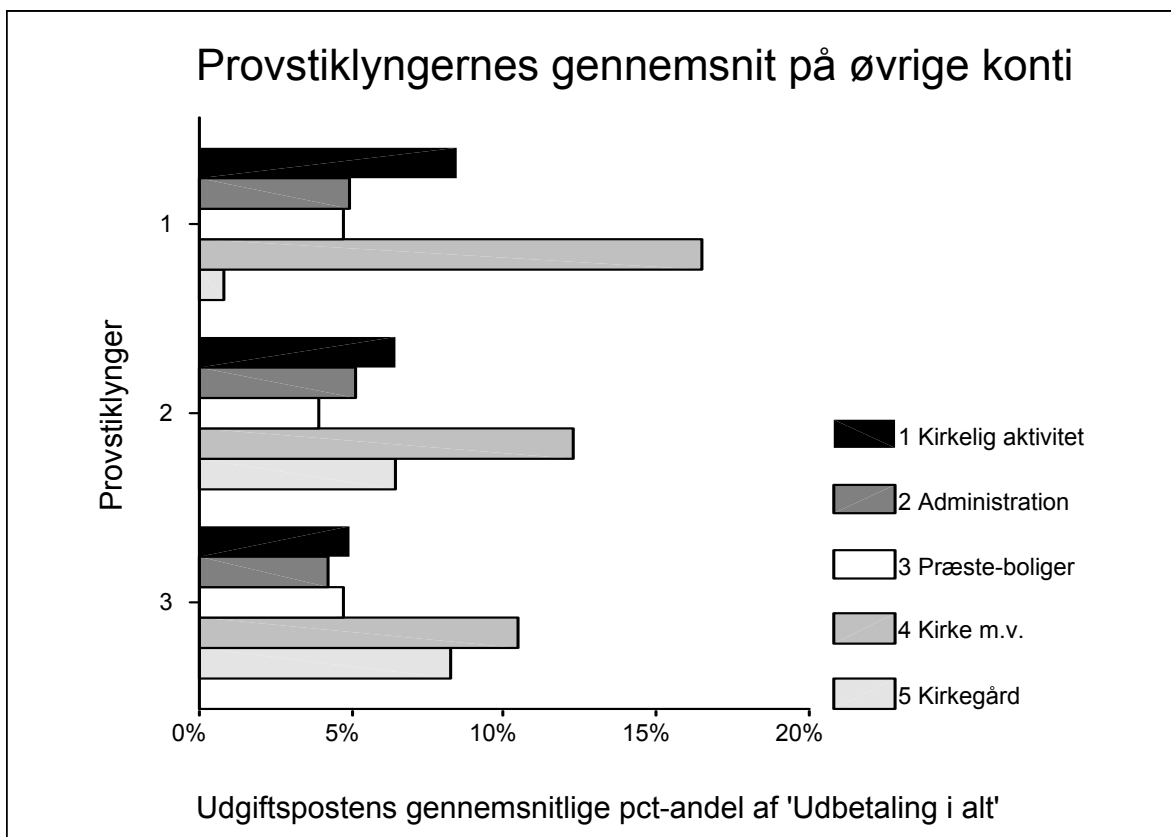
De markante forskelle ligger naturligvis på konto 0A og 0B, men også forskellene på 0C er signifikante.

<sup>10</sup> Da mønstret i disse forskelle er ganske pænt, er det værd at fremhæve, at klyngerne er dannet efter rent matematiske kriterier.





**Figur 3**



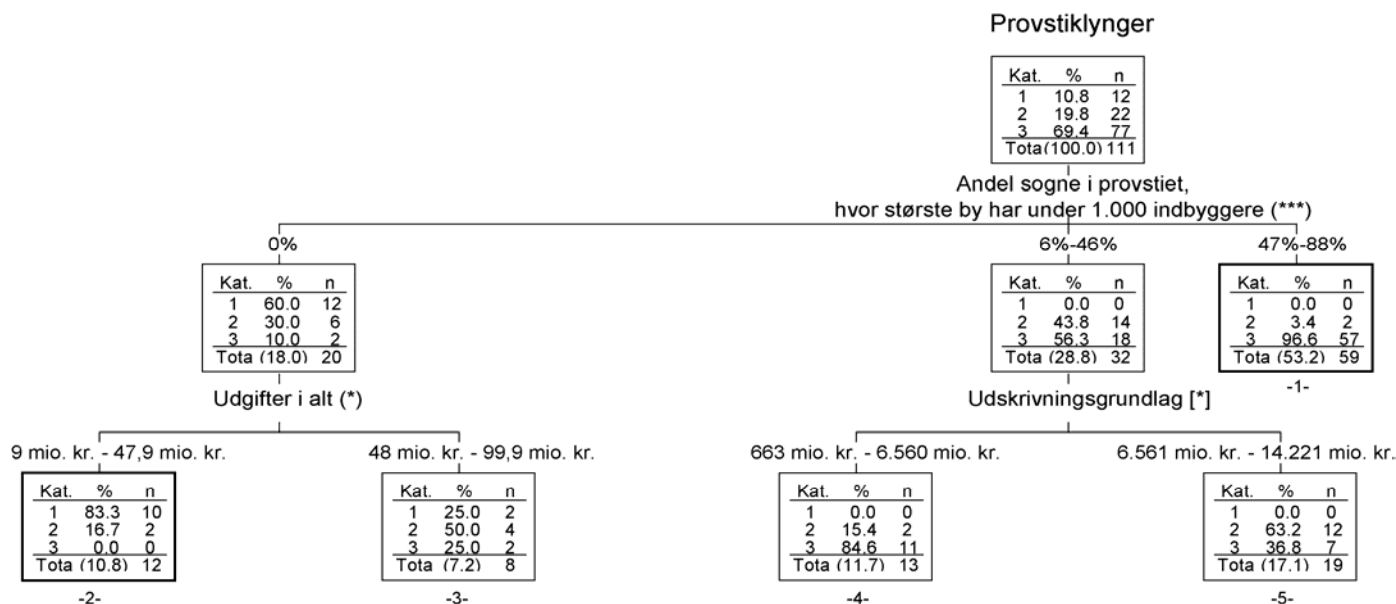
**Figur 4**

Figur 4 giver indtryk af, at de penge, klynge 1 sparer ved stort set ikke at have kirkegårdsdrift, bl.a. bliver brugt til øgede kirkelige aktiviteter.

### 2.3. Klyngernes baggrundsprofiler

Efter denne belysning af klyngernes udgiftsprofil bliver spørgsmålet: Hvilke provstier gemmer der sig bag de indtil videre ukendte og derfor anonymt beskrevne klynger 1,2 og 3?

For at afklare det foretages en såkaldt CHAID-segmentering<sup>11</sup> med urbaniseringsgrad, antal menighedsråd i provstiet, stiftstilknytning, provstiets udgifter i alt og provstiets udskrivningsgrundlag<sup>12</sup> som mulige forklarende variabler<sup>13</sup>. Resultatet ses af denne figur:



**Figur 5: Landets provstier inddelt i grupper med forskellige fordelinger på de tre klynger fra afsnit 2.2.**

Øverst i figuren finder vi landets 111 provstier fordelt på de tre klynger. Ved at opdele provstierne efter først urbaniseringsgrad og dernæst efter hhv. 'udgifter i alt' og udskrivningsgrundlagets størrelse når vi frem til fem undergrupper, hvoraf de to med de mest ekstreme fordelinger på de tre klynger er markeret med tykkere streg.

Den ene af disse (gruppe -1-) finder vi i anden række til højre. Den indeholder 59 provstier,<sup>14</sup> hvoraf 97% tilhører klynge 3, som jo var klyngen med betydelige udgifter til kirkegårdsdrift. Den mere detaljerede udgiftsprofil for gruppe -1- er derfor meget tæt på profilen for klynge 3, der er vist på Figur 2 til Figur 4. Gruppe -1- er altså også kendetegnet ved at ligge *højt* med hensyn til anlægsudgifter m.v. for kirkegård (5 og 7B), renter og afdrag (7.1 og 7.2), mens gruppen ligger *lavt*

<sup>11</sup> Den er baseret på  $\chi^2$ -tests og gennemføres i SPSS' specialprogram *Answer Tree*. De nærmere detaljer om metoden fremgår af Felix Brosius, 1997. Da analysen er baseret på få cases, er standardudgaverne af  $\chi^2$ -testene erstattet af (estimeret) eksakte udgaver af disse, jf. note 5.

<sup>12</sup> Da analysen kun omfatter 111 enheder er denne kontinuerlige variabel omdannet til tre grupper med 37 provstier i hver. Som det fremgår nedenfor, giver denne anledning til at dele træet et enkelt sted, hvor dog to af de tre grupper er slået sammen.

<sup>13</sup> Da enkelte baggrundsoplysninger er hentet fra en database, der ikke er opgjort i regnskabsåret 2005, er der ved samkøringen opstået en uoverensstemmelse for to provstier med hensyn til 'provstiets urbaniseringsgrad' og 'antal menighedsråd i provstiet'. Uoverensstemmelserne er håndteret ved først at anføre dem som ubesvaret, og derefter beregne den mest sandsynlige værdi på disse med udgangspunkt i vore andre oplysninger om de to provstier. Denne såkaldte imputering finder sted med multivariat regression som beskrevet i M. Hill, 1997, s. 41ff. og i Lösel & Wüstendörfer, 1974.

<sup>14</sup> Vi får også oplyst, at disse 59 udgør 53,2% af det samlede antal provstier på 111. Det fremgår af procenttallet i parentes lige til højre for 'Total'. På samme måde kan vi se den relative størrelse på alle bokse i træet.

med hensyn til kirke m.v. (7A) samt kirkelige aktiviteter (1). Dette segment af provstier er endvidere kendetegnet ved at ligge 'på landet' i og med, at den største bydannelse har under 1.000 indbyggere i over 46% af sognene i provstiet.

*Modpolen* til dette segment finder vi i nederste række til venstre som gruppe -2-. Det er provstier med høj urbaniseringsgrad og med relativt lave samlede udgifter.<sup>15</sup> Her finder vi 12 provstier, hvoraf 83% tilhører klynge 1 med meget få udgifter til kirkegårdsdrift samt til renter og afdrag (7.1 og 7.2). Gruppe -2- ligger derimod højt med hensyn til kirkelig aktivitet (1) og kirke m.v. (4). Dette segment er endvidere karakteriseret ved at have en høj urbaniseringsgrad og en udgiftsramme på under 48 mio. kr.

Mellem disse ekstremer finder vi grupperne -3-, -4- og -5-. De to sidstnævnte ligger i det mellemste urbaniseringsområde, og her spiller udskrivningsgrundlaget en rolle. Hvis dette er lavt (gr. -4-), tilhører langt de fleste provstier klynge 3, der jo havde betydelige udgifter til kirkegårdsfunktionærer, mens de fleste tilhører klynge 2, hvis udskrivningsgrundlaget er over 6.560 mio. kr.

Resultatet er ikke overraskende og viser behovet for en analyse, der kan lokalisere finere forskelle mellem udgiftsprofilerne i folkekirkens lokale økonomi.

---

<sup>15</sup> Som det ses, finder delingen ikke sted på baggrund af udskrivningsgrundlaget, men ud fra 'udgifter i alt'. Det hænger sammen med, at 18 af de 20 provstier, der er involveret i denne deling, tilhører gruppen med det store udskrivningsgrundlag på over 6.560 mio. kr.

### 3. Profiler på menighedsrådsniveau

Opgaven er derfor herefter at trænge lidt dybere ned i tallene ved at analysere dem med afsæt i de mere detaljerede oplysninger på menighedsrådsniveau. Det centrale er fortsat at lokalisere forskellige udgiftsprofiler og beskrive dem nærmere. Inden dette finder sted i afsnit 3.3 og 3.4 vil jeg dog i afsnit 3.2 præsentere nogle indledende oversigter over udgiftsposternes fordeling på landsplan og inden for forskellige urbaniseringsgrader. Først skal det dog præciseres, hvorledes de mange regnskabsoplysninger bliver kategoriseret:

#### 3.1. Kategorisering af udgifterne

De udgiftsposter, der ligger til grund for de følgende analyser, er følgende:

**Tabel 4: Menighedsrådets udgiftsposter**

	Udgiftsposter	Konti
(1)	Løn: Kirkegårdsfunktionærer	felt000 + felt010 + felt020 + felt030 + felt040 + felt050 + felt0430
(2)	Løn: Kirketjener	felt060 + felt070 + felt080 + felt090 + felt0160 + felt0170
(3)	Løn: Kordegn og øvrigt kontorarbejde	felt0150 + felt0200 + felt0210 + felt0220
(4)	Løn: Kirkesang og musik	felt0100 + felt0110 + felt0120 + felt0130 + felt0140 + felt0230 + felt0240 + felt0250
(5)	Løn: Sognemedhjælper og konfirmandlærer	felt0180 + felt0190
(6)	Honorarer til menighedsrådets enkeltposter	felt0260 + felt0270 + felt0280 + felt290
(7)	Kirkelige aktiviteter	felt1330
(8)	Administration	felt2250
(9)	Øvrige lønudgifter	felt0300 + felt0310 + felt0320 + felt0330 + felt0340 + felt0350 + felt0360 + felt0370 + felt0380 + felt0390 + felt0400 + felt0410
(10)	Præstebolig, kirke m.v. og kirkegård	felt107 + felt108 + felt109
(11)	Anlægsudgifter: Kirke	felt1010 + felt212 + felt219
(12)	Anlægsudgifter: Kirkegård	felt1011 + felt213 + felt220
(13)	Anlægsudgifter: Præstegård	felt1012 + felt214 + felt221

#### 3.2. Indledende oversigter

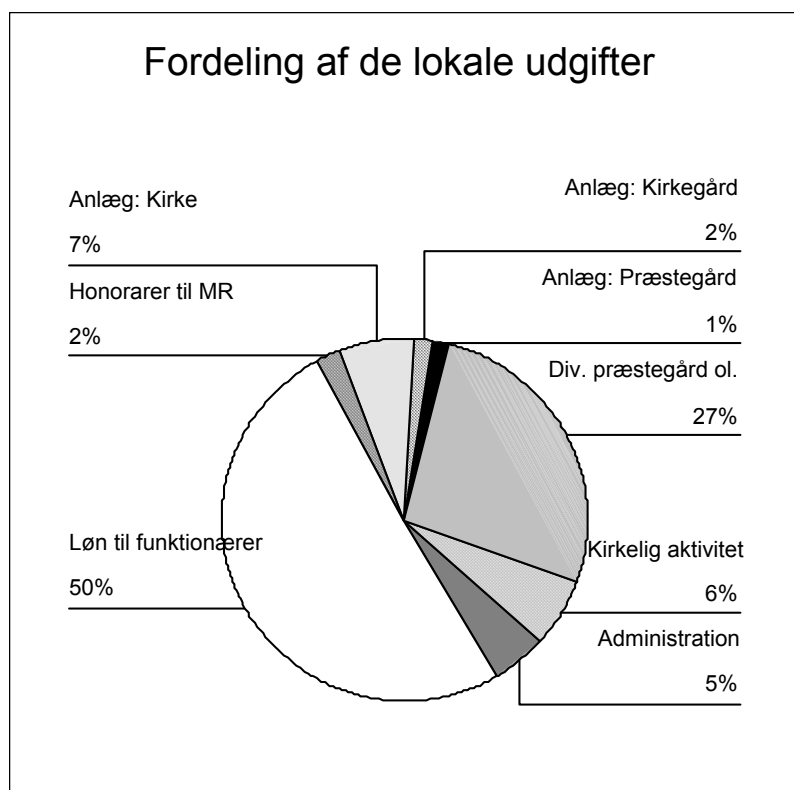
Hvis menighedsråds kredsenes udgifter inden for hver af de 13 udgiftskategorier opsummeres på landsplan, får vi følgende fordeling:

**Tabel 5: Udgiftsposternes andel af de samlede udgifter**

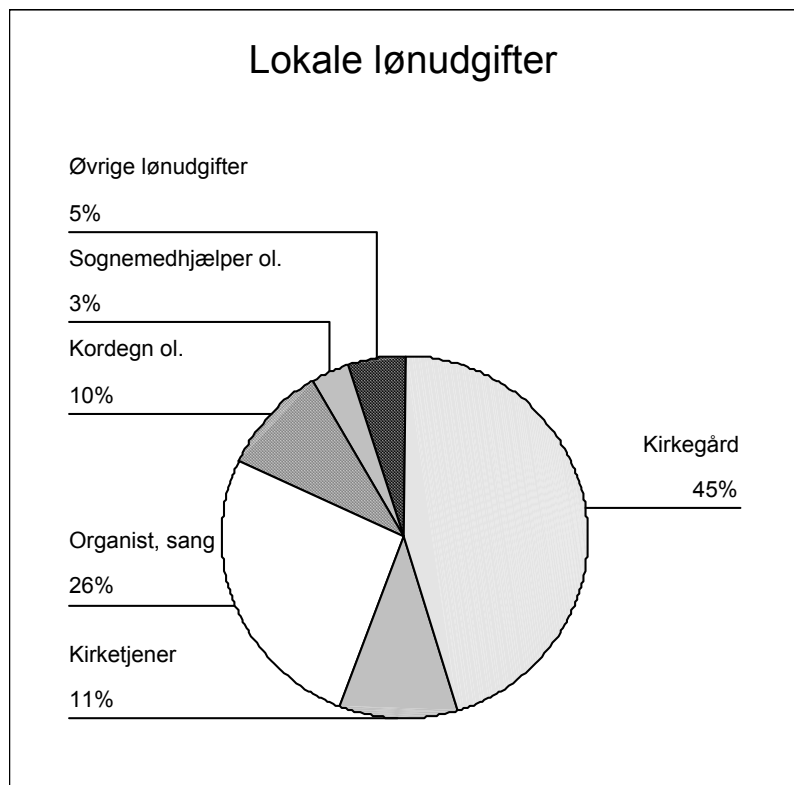
Udgiftspost	Procent
Løn: Kirkegård	23%
Løn: Kirketjener	5%
Løn: Organist, kirkesang & -kor	13%
Løn: Kordegn mv.	5%
Løn: Sognemedhjælper o.l.	2%
Øvrige lønudgifter	3%
Honorar til menighedsrådet	2%
Kirkelige aktiviteter	6%
Administration	5%
Div. præstegård, kirke mv.	27%
Anlæg: Kirke	7%
Anlæg: Kirkegård	2%
Anlæg: Præstegård	1%
Total	100%

Tabellen viser eksempelvis, at knap  $\frac{1}{4}$  af udgifterne for landets menighedsråd går til at aflønne kirkegårdspersonale, 2% går til sognemedhjælper og konfirmandlærere, og 10% går til anlægsudgifter.

Samler vi lønudgifterne til de forskellige kirke- og kirkegårdsfunktionærer til én kategori, får vi denne mere enkle oversigt:

**Figur 6**

Vi ser, at lønningerne udgør 50% af de samlede udgifter, og hvis vi alene ser på disse opgjort for de forskellige stillingskategorier, ser fordelingen sådan ud:



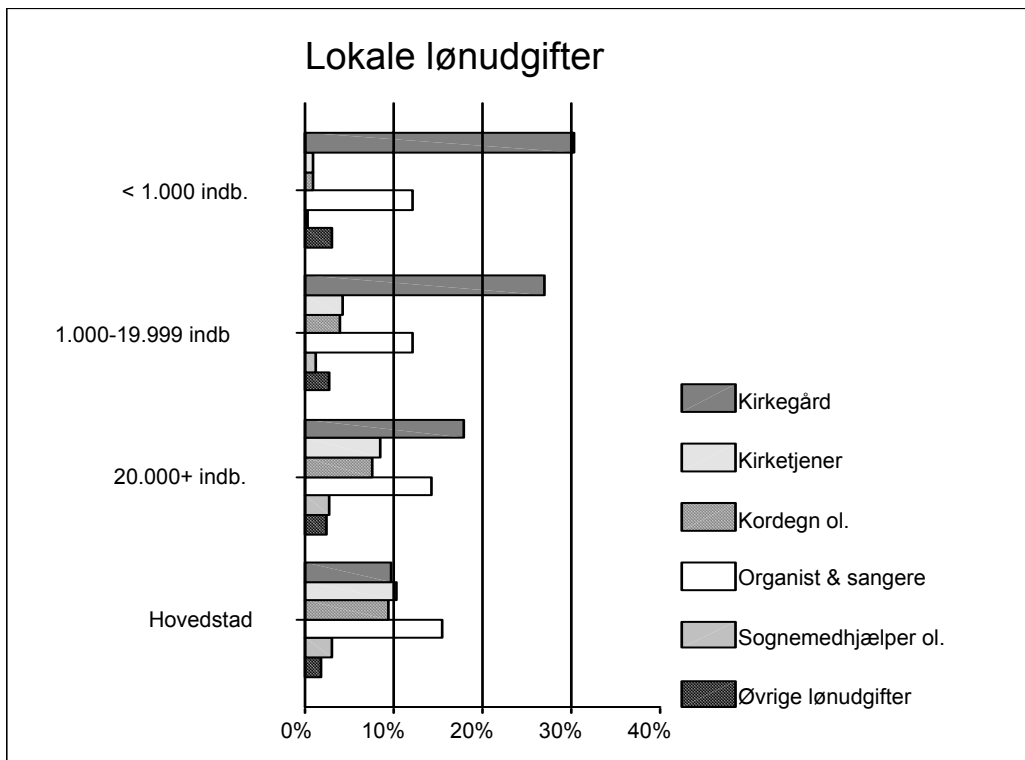
**Figur 7**

Note: 100% er lig med de samlede lønudgifter til kirke- og kirkegårdsfunktionærer.

Vi ser, at menighedsrådene bruger op mod halvdelen af alle lønudgifterne til kirkegårdspersonalet. Derefter følger løn til organist, kirkesanger og kirkekor med en samlet andel på 26%.<sup>16</sup>

Opgjort efter urbaniseringsgrad ser fordelingen af lønudgifterne således ud:

<sup>16</sup> Da lønningerne netop udgør 50% af de samlede udgifter, kan figurens procent let omregnes til procent af de samlede udgifter ved at dividere de anførte tal med to. Eksempelvis bruger menighedsrådene 5,5% af deres udgifter på kirketjenerne.



**Tabel 6: Lokale lønudgifter opgjort efter urbaniseringsgrad**

Der er en klar tendens til, at de relative lønudgifter til kirkegårds personale falder med stigende urbaniseringsgrad. Modsvarende stiger udgifterne til sognemedhjælper og konfirmandlærere.

Efter disse indledende oversigter vil jeg nu rette blikket mod udgiftsprofilerne på menighedsrådsniveau. Ligesom i afsnit 2 er bestræbelsen at opspore menighedsråds kredse med ensartede udgiftsprofiler og sammenligne dem med kredse med en anden udgiftsprofil.

Afsnit 2 viste, at det, der virkelig gør en forskel på provstiernes udgiftsprofiler, er omfanget af kirkegårdsdrift i området. Da regnskabsoplysningerne var opsummeret på provstiniveau, var det dog ikke muligt at isolere de to områdetyper entydigt fra hinanden og undersøge, hvorledes udgiftsprofilerne varierer inden for hhv. områder med og uden kirkegårdsdrift.

Dette er nu muligt i og med, at vi bygger på oplysninger fra de enkelte menighedsråds kredse. Hermed bliver det samtidig muligt at fremdrage nogle finere detaljer ved at belyse spørgsmål som:

1. Er der væsentligt forskellige udgiftsprofiler inden for gruppen af menighedsråd, der *ikke driver* kirkegårde?
2. Er der væsentlige forskelle inden for gruppen, der *driver* kirkegårde?
3. Hvis sådanne forskelle findes, bliver det herefter undersøgt, hvilke baggrundsoplysninger, der i særlig grad gør en forskel med hensyn til disse profiler.

For at besvare de tre spørgsmål foretager jeg i det følgende en selvstændig analyse for menighedsrådene *uden* kirkegårdsdrift og derefter en selvstændig analyse for menighedsråd *med*. Også her går jeg induktivt til værks ved at tage udgangspunkt i en klyngeanalyse, der ikke er styret af forhåndsantagelser, men af matematiske kriterier for gruppeinddelingen.

Da anlægsudgifterne kan variere stærkt fra år til år på menighedsrådsniveau, og da formålet er nå til resultater, der har gyldighed ud over regnskabsåret 2005, inddrages kategori 11, 12 og 13 fra Tabel 4 *ikke* i disse analyser. Dertil kommer, at kategori 10 er kendetegnet ved dels at have et noget broget indhold og dels at være den største af dem alle med 27% af udgifterne på landsplan (jf. Tabel 5). Denne kategori vil derfor primært bidrage til at gøre analysen uskarp, hvorfor denne også udelades.

Dette indebærer alt i alt, at **de samlede udgifter, der i det følgende sættes til 100%, er summen af kategori 1 – 9 fra Tabel 4.**

### 3.3. Menighedsråd uden kirkegårdsdrift

Disse menighedsråd er defineret ved at have regnskaber med 0 kr./uoplyst på både felt 000, 010, 020, 030, 040, 050 og 0430. Disse felter dækker kategori (1) fra Tabel 4, og da vi ser bort fra punkt (10) samt anlægsudgifterne i punkterne (11)-(13), jf. ovenfor, får vi otte udgiftsposter fra Tabel 4 at lægge til grund for den videre analyse.

Det viser sig, at 407 af landets menighedsråd ikke driver kirkegård, og opgaven bliver herefter at gennemføre en klyngeanalyse, der inddeler disse råd i hovedgrupper hvorom det gælder, at menighedsrådene inden for hver gruppe har så *ens* en udgiftsprofil som muligt samtidig med, at udgiftsprofilerne mellem grupperne er så *forskellige* som muligt.

En nærmere betragtning af regnskabsoplysningerne viser imidlertid, at der i mange tilfælde er anført 0 kr./uoplyst på mange felter. Eksempelvis viser det sig, at *47% af de 407 menighedsråd har anført 0 kr./uoplyst på 3-8 af de 8 udgiftsposter, der skal ligge til grund for dette afsnits analyser.* Inden klyngeanalysen gennemføres, samler vi derfor disse 47% af rådene til en særlig gruppe, hvis kendetegn er, at man har "0 kr. på 38+% af udgiftsposterne". Da denne store gruppe ikke kan tilskrives en udgiftsprofil, indgår den ikke i klyngeanalysen.

For de tilbageværende 214 menighedsråd gennemføres en klyngeanalyse, der er præget af, at en hel del menighedsråd har en så særegen profil, at de først meget sent i analysen bliver slået sammen med andre råd.<sup>17</sup> For at få et brugbart resultat, danner jeg i første omgang 8 klynger, hvoraf 5 er så små, at de slås sammen til én. Alt i alt betyder dette, at de 407 menighedsråd, som ikke driver kirkegård, bliver inddelt i følgende fem grupper:

**Tabel 7: Menighedsråd uden kirkegårdsdrift inddelt i fem grupper**

	Antal	%
0 kr. på 38+% af udgiftsposterne	193	47%
Klynge 1	70	17%
Klynge 2	43	11%
Klynge 3	34	8%
Fem mindre klynger	67	16%
Total	407	100%

Som tabellen viser, lykkes det kun at samle 36% af menighedsrådene i nogle klynger – nemlig nr. 1, 2 og 3 – som både har en homogen udgiftsprofil inden for klyngen og samtidig har en størrelse, der er tilstrækkelig stor til, at det giver mening at undersøge udgiftsprofilen nærmere.

De tre klyngers profil på udgiftsgrupperne fra Tabel 4 ses af denne tabel:

<sup>17</sup> Dette kan skyldes, at nogle råd skiller sig markant ud ved at have 0 kr. på flere bestemte enkeltkonti.



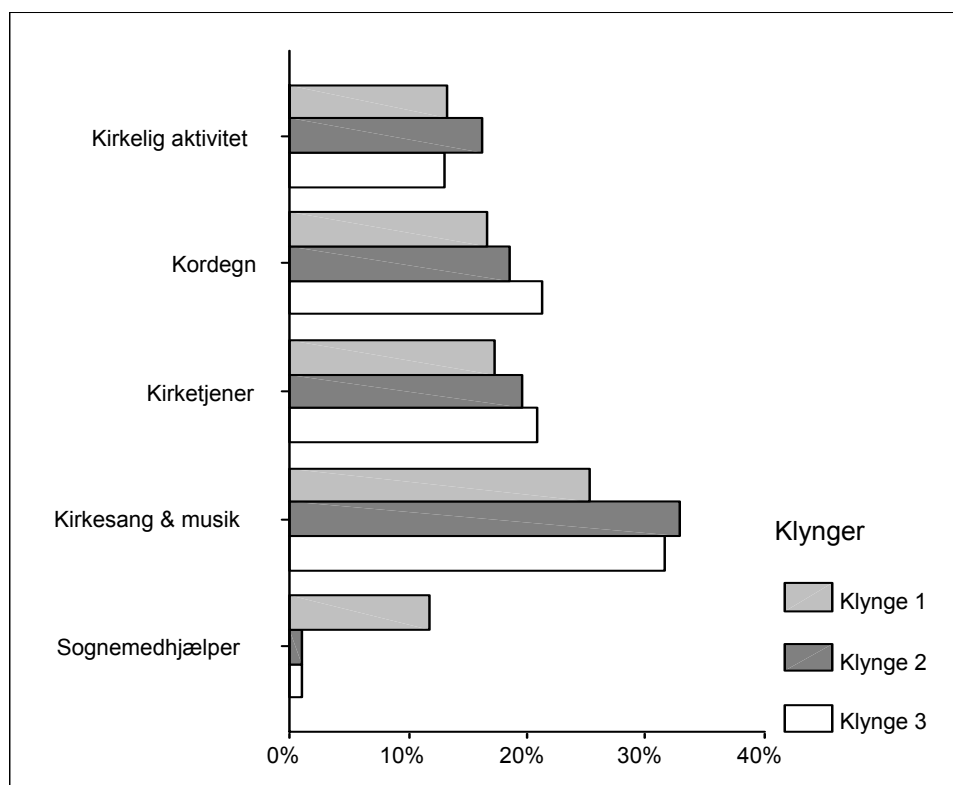
**Tabel 8: Udgiftsposternes gennemsnitlige procentandel af de samlede udgifter i klynge 1, 2 og 3**

	Grupper af menighedsråd uden drift af kirkegård		
	Klynge 1 (N=70)	Klynge 2 (N=43)	Klynge 3 (N=34)
Kirkelige aktiviteter ***	13	<b>16</b>	13
Administration -	9	9	8
Honorarer til menighedsrådets enkeltposter -	2	2	2
Løn: Kordegn og øvrigt kontorarbejde ***	17	18	<b>21</b>
Løn: Kirketjener ***	17	20	21
Løn: Kirkesang og musik ***	<b>25</b>	33	32
Løn: Sognemedhjælper og konfirmandlærer ***	<b>12</b>	1	1
Øvrige lønudgifter ***	5	2	2

Note: Wilks Lambda = 0,16 ( $p < 0,001$ ), jf. note 1 til Tabel 3.

Vi hæfter os først ved, at de tre klynger ikke adskiller sig fra hinanden med hensyn til andelen af udgifterne, der går til administration og honorar til menighedsrådets enkeltposter.

De vigtigste forskelle er vist på den følgende figur:



**Figur 8: Udgiftsprofil for tre klynger af menighedsråd uden kirkegårdsdrift**

Den mest markante forskel mellem klyngerne ses for udgifterne til sognemedhjælperne. Det ses, at klynge 1 har markant større relative udgifter til disse medarbejdere end de to andre klynger. Dette

modsvares af, at klynge 1 ligger relativt lavere på de øvrige funktionærgrupper, ikke mindst organister og kirkesangere.

Klynge 2 ligger forrest med hensyn til udgifterne til kirkelige aktiviteter samt organister og sangere, hvorunder også hører kirkekor.

Klynge 3 skiller sig ud ved at have et relativt større forbrug til kordegn og kirketjener.

På den baggrund kan vi navngive klyngerne således:

Klynge 1: Især sognemedhjælpere

Klynge 2: Kirkelig aktivitet og sang/musik

Klynge 3: Kordegn og kirketjener.

Spørgsmålet er herefter, om vi kan give en nærmere beskrivelse af de tre klynger ud fra de baggrundsoplysninger, der blev nævnt i afsnit 1.2, dvs.:

- Urbaniseringsgraden
- Summen af de samlede udgifter for menighedsrådets økonomi
- Om der har været afstemningsvalg til menighedsråd eller ej mindst én gang inden for de seneste tre valg.

Det viser sig, at valgformen er uden betydning for, om en menighedsrådsreds tilhører klynge 1, 2 eller 3. De to andre forhold har derimod betydning, hvilket fremgår af de to følgende tabeller:

**Tabel 9: De samlede udgifters betydning for klyngetilhørsforholdet**

		Grupper af menighedsråd uden drift af kirkegård			
		1: Især sognemed- hjælpere	2: Kirkelig aktivitet og sang/musik	3: Kordegn og kirketjener	Total
Udgifter	Under 2,3 mio. kr.	33%	53%	<b>71%</b>	48%
ialt (**)	Over 2,3 mio. kr.	<b>67%</b>	47%	29%	52%
<b>Total</b>		100%	100%	100%	100%

Vi ser, at klynge 1, hvor man gennemsnitligt bruger 12% til sognemedhjælper og konfirmandlærer, er særligt udbredt i menighedsråds kredse med store samlede udgifter, mens klynge 3 især forekommer, hvor de samlede udgifter er under 2,3 mio. kr. Klynge 2 forekommer nogenlunde lige hyppigt i begge udgiftsgrupper.

Det andet forhold af betydning er urbaniseringsgraden, og da denne og de samlede udgifters størrelse har en vis afhængighed af hinanden, bør analysen fra Tabel 9 foretages selvstændigt for hver urbaniseringsgrad. Det giver dette resultat:

**Tabel 10: De samlede udgifters betydning for klyngetilhørsforholdet under kontrol af urbaniseringsgraden**

			Grupper af menighedsråd uden drift af kirkegård				
			1: Især sogne med hjælpere	2: Kirkelig aktivitet og sang/musik	3: Kordegn og kirketjener	Total	
Urbaniseringsgrad	5.000-49.999 indb <Ubesvaret>	Udgifter ialt (-)	Under 2,3 mio. kr.	44%	75%	33%	48%
			Over 2,3 mio. kr.	56%	25%	67%	52%
		Total		100%	100%	100%	100%
	50.000+ indbyggere bortset fra hovedstadsområdet	Udgifter ialt (+)	Under 2,3 mio. kr.	20%	33%	<b>75%</b>	31%
			Over 2,3 mio. kr.	<b>80%</b>	<b>67%</b>	25%	69%
		Total		100%	100%	100%	100%
	Hovedstadsområdet	Udgifter ialt (**)	Under 2,3 mio. kr.	34%	<b>67%</b>	<b>74%</b>	56%
			Over 2,3 mio. kr.	<b>66%</b>	33%	26%	44%
		Total		100%	100%	100%	100%

**Note: Menighedsråds kredse, hvor vi mangler oplysning om urbaniseringsgraden, er slået sammen med den laveste urbaniseringsgrad, da disse kredse i overvejende grad er kirke-distrikter.**

Det karakteristiske for klynge 1 og 3 er som beskrevet i Tabel 9, mens klynge 2 må beskrives forskelligt i de to høje urbaniseringsgrader.<sup>18</sup>

På tilsvarende måde ser vi urbaniseringsgradens betydning opgjort for hver udgiftsgruppe:

**Tabel 11: Urbaniseringsgradens betydning for klyngetilhørsforholdet under kontrol for størrelsen på de samlede udgifter**

				Grupper af menighedsråd uden drift af kirkegård			
				1: Især sogne med hjælpere	2: Kirkelig aktivitet og sang/musik	3: Kordegn og kirketjener	Total
Udgifter ialt	Under 2,3 mio. kr.	Urbaniseringsgrad (*)	5.000-49.999 indb <Ubesvaret>	<b>35%</b>	13%	4%	17%
			50.000+ indbyggere bortset fra hovedstadsområdet	17%	<b>26%</b>	13%	19%
			Hovedstadsområdet	48%	61%	<b>83%</b>	64%
		Total		100%	100%	100%	100%
	Over 2,3 mio. kr.	Urbaniseringsgrad (+)	5.000-49.999 indb <Ubesvaret>	<b>21%</b>	5%	20%	17%
			50.000+ indbyggere bortset fra hovedstadsområdet	34%	<b>60%</b>	10%	38%
			Hovedstadsområdet	45%	35%	<b>70%</b>	45%
		Total		100%	100%	100%	100%

<sup>18</sup> Af symbolerne for testresultaterne ser vi også, at forskellen mellem klyngerne ikke er signifikant for den lave urbaniseringsgrad, mens den er stærkest signifikant for hovedstaden. Det skyldes primært, at antallet af menighedsråds kredse, der indgår i deltabelle, viser sig at vokse med stigende urbanisering.

Tendensen i tabellen kan være lidt vanskelig at se i og med, at 54% af alle 147 menighedsråds-kredse, der indgår i tabellen, ligger i hovedstaden. Derfor ser vi f.eks. for de små kirkekassers vedkommende, at alle tre klynger forekommer mest hyppigt i netop hovedstadsområdet.

For at fange tendensen, kan man med fordel tage udgangspunkt i kolonnetotalen til højre. For de små kassers vedkommende ser vi da, at 64% af alle kredse ligger i hovedstaden, 19% i de største provinsbyer og 17% i de mindre byer (som dog går *op til* 50.000 indbyggere).

Ud fra denne fordeling bliver spørgsmålet, hvor de enkelte klynger er *overrepræsenteret*. Hermed menes, at en bestemt klynge forekommer hyppigere inden for en bestemt urbaniseringsgrad end de tre klynger samlet set gør. Betragter vi eksempelvis byerne med under 50.000 indbyggere, ville en ligelig fordeling af klyngerne medføre, at det for både klynge 1, 2 og 3 gjaldt, at 17% lå i disse byområder. Vi ser umiddelbart, at dette ikke er tilfældet. Faktisk er klynge 1 overrepræsenteret i de mindre byer med en faktor  $35/17 = 2,1$ . Tilsvarende ser vi, at klynge 2 er overrepræsenteret i de store provinsbyer med faktor 1,4, mens klynge 3 er overrepræsenteret med faktor 1,3 i hovedstaden.

Den samme tendens finder vi for kirkekasserne med udgifter på over 2,3 mio. kr., om end faktorerer her er noget anderledes. Eksempelvis er klynge 3 overrepræsenteret med faktor 1,6.<sup>19</sup>

### 3.4. Menighedsråd med kirkegårdsdrift

Vi ser herefter på de 1704 menighedsråd, der driver kirkegård. Også her bliver opgaven at gennemføre en klyngeanalyse, der inddeler disse råd i hovedgrupper hvorom det gælder, at menighedsrådene inden for hver gruppe har så *ens* en udgiftsprofil som muligt samtidig med, at udgiftsprofilerne mellem grupperne er så *forskellige* som muligt.<sup>20</sup>

Analysen resulterer i fire klynger af menighedsråd, hvis udbredelse ses af denne tabel:

**Tabel 12: Fire klynger af menighedsråd med drift af kirkegård**

	Klynger af menighedsråd	
	Antal	%
4	143	8%
5	233	14%
6	642	38%
7	686	40%
<b>Total</b>	<b>1704</b>	<b>100%</b>

Note: Nummereringen starter med 4, da klynge nr. 1-3 blev anvendt i afsnit 3.3.

<sup>19</sup> Oplysningerne kan naturligvis sammenlignes og beskrives på mange måder. Eksempelvis kan vi for de store kirkekasser se, at chancen for at finde en klynge-3-menighedsråds-kreds er syv gange større i hovedstaden, end den er i de store provinsbyer.

<sup>20</sup> Der er dog den metodiske komplikation, at den ønskede hierarkiske klyngeanalyse er så regnekrævende, at den kun kan gennemføres på et datasæt med op til ca. 400 cases. Da vi nu er langt over dette antal, foretages analysen i to tempi:

Først gennemføres analysen på en begrænset del af menighedsrådene. Til det formål udvælger jeg de 314 råd, som har brugt mere end 0 kr. på flest mulige af de feltkoder, der indgår i denne analyse. Hermed når jeg frem til fire standardprofiler vedrørende udgifterne, som herefter lægges til grund til en mindre regnekrævende analyse, der kan kaldes "klyngeanalyse med kendte gennemsnitsværdier og et kendt antal klynger". Denne metodekombination er anbefalet i Brosius og Brosius, 1995, s. 893.

Klyngernes udgiftsprofil baseret på hovedgrupperne fra Tabel 4 ser således ud:

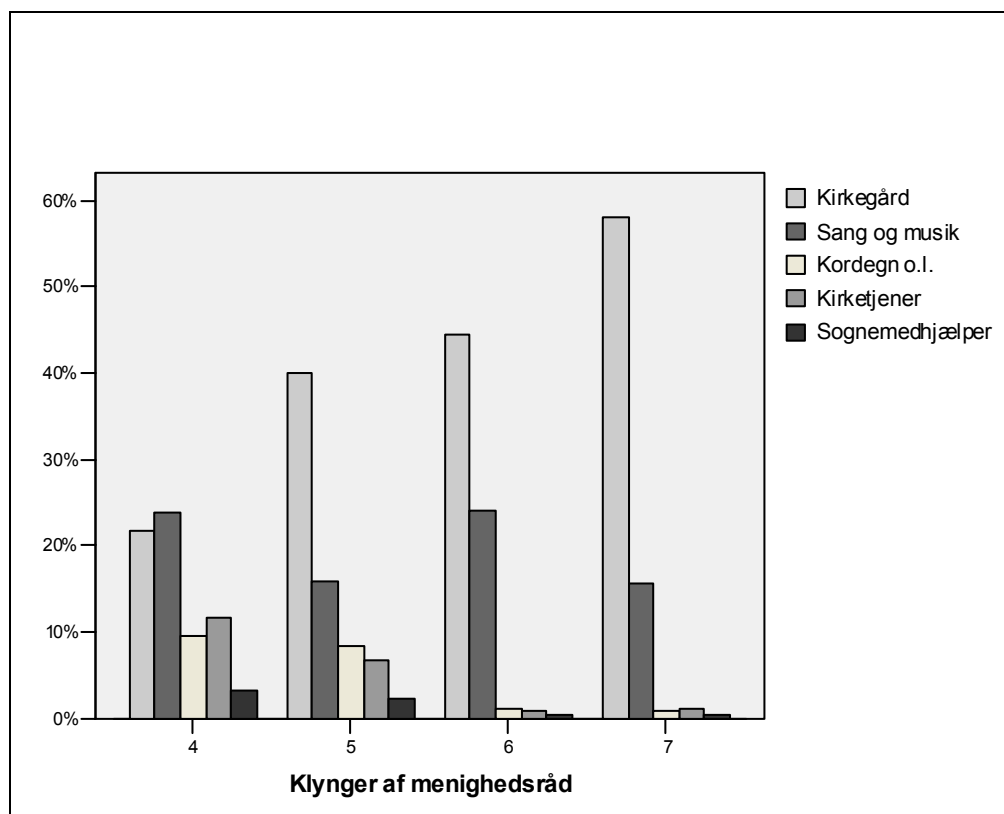
**Tabel 13: Udgiftsposternes gennemsnitlige procentandel af de samlede udgifter i klynge 4-7**

	Klynger af menighedsråd				Total
	4 (N=143)	5 (N=233)	6 (N=642)	7 (N=686)	
Kirkelige aktiviteter ***	13	10	9	8	9
Administration ***	9	8	8	8	8
Løn: Kirkegård ***	22	40	44	58	47
Løn: Kordegn og øvrigt kontorarbejde ***	10	8	1	1	3
Honorarer til menighedsrådets enkeltposter ***	4	4	6	6	5
Løn: Kirketjener ***	12	7	1	1	3
Løn: Kirkesang og musik ***	24	16	24	16	19
Løn: Sognemedhjælper og konfirmandlærer ***	3	2	0	0	1
Øvrige lønudgifter ***	4	5	5	4	4

Note: Wilks Lambda = 0,115 (p < 0,001), jf. note 1 til Tabel 3.

Klyngerne er nummereret efter størrelse, og af tabellens fjerde række ser vi, at andelen af lønudgifterne til kirkegårdspersonalet har samme rangorden!

De vigtigste forskelle vedrører den procentvise lønudgift til de forskellige funktionærgrupper er vist på følgende figur:



**Figur 9: Udgiftsprofil for de fire klynger sogne med kirkegårdsdrift**

Klynge 7 påkalder sig umiddelbart opmærksomhed, fordi den som den største klynge med 40% af menighedsråds kredsene med kirkegårdsdrift i gennemsnit bruger hele 58% af de samlede udgifter til løn til kirkegårdspersonalet.

Den næststørste klynge 6 med 38% af kredsene bruger næstmest på kirkegårdspersonalet, nemlig 44%. Faktisk er det kun klynge 4, der bruger under 40% af udgifterne til kirkegårdspersonalet. Denne klynge udgør dog kun 8% af de 1704 kredse med kirkegårdsdrift.

På baggrund af disse profiler, kan de fire klynger kort sammenstilles på denne måde:

**Tabel 14: De relative udgifter til løn til kirke- og kirkegårdsfunktionærer for fire klynger af menighedsråd med kirkegårdsdrift**

Klynger	Kirkegårdspersonale	Sognemedhjælper	Organist og kirkesanger
4 (8%)	Få	Mange	Mange
5 (14%)	Mange	Mange	Få
6 (38%)	Mange	Få	Mange
7 (40%)	Mange	Få	Få

I de følgende tabeller bliver klyngerne navngivet ud fra de her nævnte stikord.

Ligesom i afsnit 3.3 er spørgsmålet herefter, om vi kan give en nærmere beskrivelse af de fire klynger ud fra vore baggrundsoplysninger, dvs.:

- Urbaniseringsgraden
- Summen af de samlede udgifter for menighedsrådets økonomi
- Om der har været afstemningsvalg til menighedsråd eller ej mindst én gang inden for de seneste tre valg.

Som det ses af næste tabel, er der sammenhæng mellem klyngetilhørsforhold og størrelsen på de samlede udgifter:

**Tabel 15: Fire klynger af menighedsråd fordelt efter størrelsen på de samlede udgifter**

		Klynger af menighedsråd				Total
		4) Sognemedhj., musik & sang	5) Kirkegård & sognemedhj.	6) Kirkegård, musik & sang	7) Kirkegård	
Udgifter	90.000 kr. - 500.000 kr.	9%	4%	26%	30%	23%
i alt ***	500.001 kr. - 750.000 kr.	6%	11%	29%	35%	27%
	750.001 kr. - 1.120.000 kr.	19%	18%	31%	23%	25%
	Over 1.120.000 kr.	66%	67%	14%	13%	25%
Total		100%	100%	100%	100%	100%

Den klare tendens er, at klynge 4 og 5 – med relativt færrest udgifter til kirkegårdspersonale og relativt flest til sognemedhjælper – især findes i de menighedsråds kredse, der har en relativt stor økonomi. Modsvarende findes klynge 6 og 7 med relativt store udgifter til kirkegårdspersonale i de kredse, der har en lille økonomi. En nærmere analyse viser, at dette signifikante mønster genfindes inden for alle urbaniseringsgrader.

### 3.5. Hovedtyper af menighedsråd

Hvis vi betragter menighedsråds kredsene med og uden kirkegårdsdrift under ét og relaterer dem til de to signifikante baggrundsvariabler, ser fordelingen således ud:

**Tabel 16: Landets menighedsråds kredse inddelt efter udgiftsprofil og fordelt efter økonomiens størrelse og urbaniseringsgraden**

		Klynger af menighedsråd med hver sin udgiftsprofil						
		1) UK: Især sognemedhjælper	2) UK: Kirkelig aktivitet & sang/musik	3) UK: Kordegn & kirketjener	4) MK: Sognemedhj., musik & sang	5) MK: Kirkegård & sognemedhj.	6) MK: Kirkegård, musik & sang	7) MK: Kirkegård
Udgifter i alt ***	90.000 kr. - 500.000 kr.				9%	4%	26%	30%
	500.001 kr. - 750.000 kr.				6%	11%	29%	35%
	750.001 kr. - 1.400.000 kr.				28%	21%	37%	26%
	Over 1.400.000 kr.	100%	100%	100%	57%	64%	8%	9%
Total		100%	100%	100%	100%	100%	100%	100%
Urbaniseringsgrad ***	Landdistrikter				8%	9%	27%	30%
	Byområder med under 1.000 indbyggere				9%	12%	38%	47%
	Byområder med 1.000-4.999 indbyggere				27%	34%	25%	18%
	Byområder med 5.000-19.999 indbyggere	3%	5%		14%	20%	5%	2%
	Byområder med 20.000-49.999 indbyggere	21%	5%	9%	13%	8%	3%	2%
	Byområder med 50.000+ indbyggere bortset fra hovedstaden	29%	42%	12%	13%	9%	1%	0%
	Hovedstadsområdet	47%	49%	79%	16%	7%	0%	1%
Total		100%	100%	100%	100%	100%	100%	100%

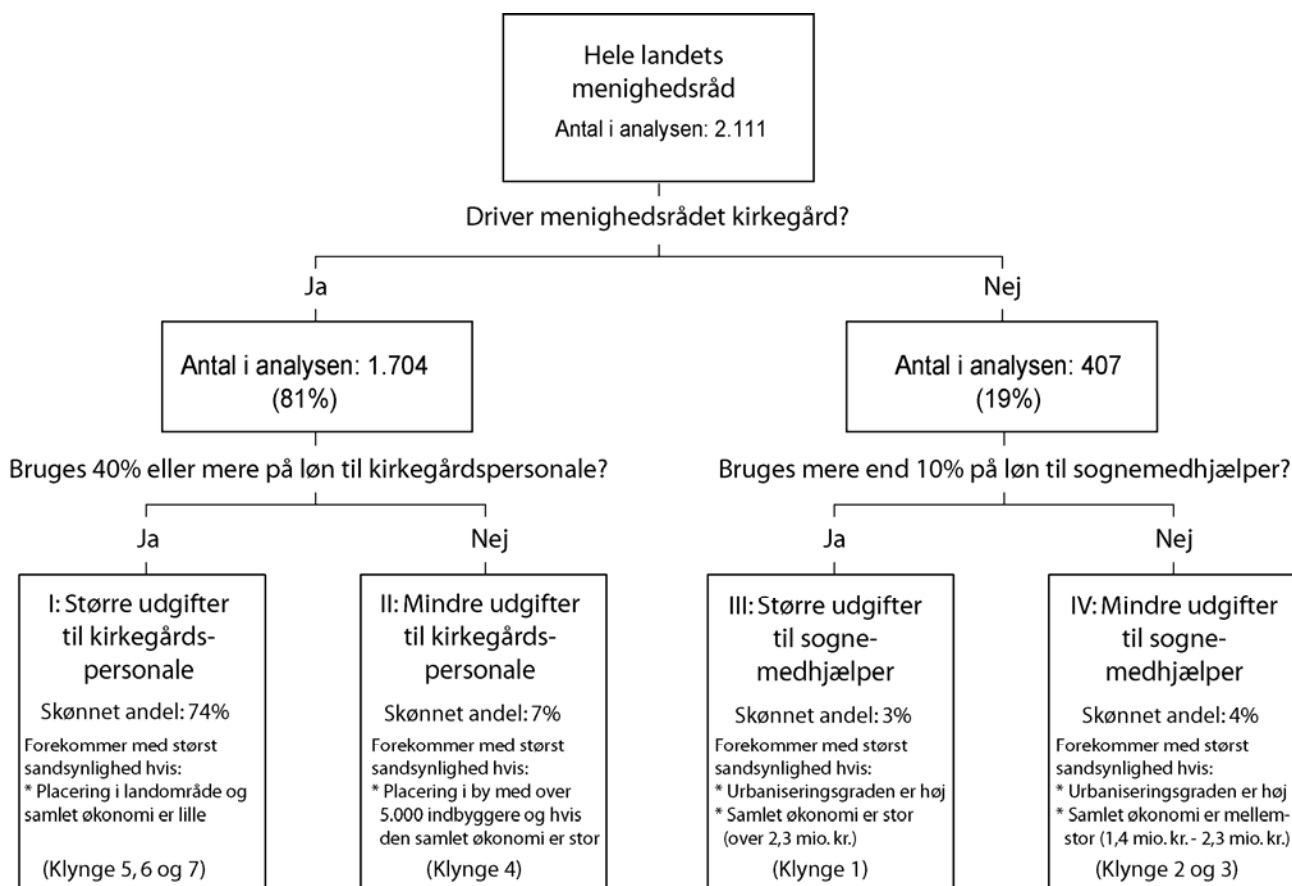
Note 1: UK betyder 'uden kirkegårdsdrift', og MK betyder 'med kirkegårdsdrift'.

Note 2: De steder, hvor en given klynge er markant overrepræsenteret, er markeret med fed.

Da de fire grupper for 'udgifter i alt' stort set indeholder lige mange menighedsråds kredse, ser vi, at kredsene *uden* kirkegårdsdrift alle hører til den fjerdedel, der har den største økonomi. Det hænger sammen med, at disse samtidig er klart overrepræsenteret i de større byområder, hvor de fleste kirkeskatteydere bor.

Mønstret for kredsene *med* kirkegårdsdrift er naturligvis som beskrevet i forbindelse med Tabel 15: De klynger med særligt tunge udgifter til kirkegårds personale findes i udpræget grad i landområderne og i kredse med en lille samlet økonomi.

Skulle man på den baggrund forenkle billedet til nogle hovedtyper af menighedsråd, vil jeg foreslå følgende opstilling:



**Figur 10: Menighedsrådene inddelt i typer efter udgifts- og baggrundprofil**

Note 1: De samlede udgifter, der er sat til 100%, er udgiftsposterne (1) – (9) fra Tabel 4. Dette er de samlede udgifter minus anlægsudgifter og minus felterne 107, 108 og 109. Af Tabel 5 ser vi, at de udeladte udgiftsposter på landsplan udgør 37% af de samlede udgifter.

Note 2: For menighedsråd uden kirkegårdsdrift indgår de to grupper uden en klar udgiftsprofil (dvs. '0 kr. på 38+% af udgiftsposterne' og 'Fem mindre klynger', jf. Tabel 7) ikke i opstillingen. Disse udgør de 12% af menighedsråds kredsene, der ikke fremgår af figurens nederste lag.

Afslutningsvis bør det nævnes, at analysen af folkekirkens lokale økonomi naturligvis kan udbygges i flere forskellige retninger:

- Havde vi haft flere baggrundoplysninger om provstierne og menighedsråds kredsene, ville det naturligvis kunne ændre resultaterne. Herunder kunne høre oplysninger om antallet af kirkelige aktiviteter, antal kirkegængere m.v.
- Det vil være nærliggende at inddrage indtægtssiden i analyserne, ikke mindst for menighedsråd med kirkegårdsdrift.
- Det vil være nærliggende med nogle mere detaljerede analyser af kirkegårdsdriften, hvorved man eksempelvis vil kunne beskrive fordele og ulemper ved fælles drift af flere kirkegårde.



#### 4. Litteratur

- Bacher, Johann, 2002: *Clusteranalyse*, R. Oldenbourg Verlag
- Bortz, Jürgen, 1999: *Statistik für Sozialwissenschaftler*, Springer Verlag
- Bray, James H. and Scott E. Maxwell, 1984: *Multivariate Analysis of Variance*, Sage Publications
- Brosius, Felix, 1997: *SPSS CHAID: Statistische Datenanalyse für Segmentierungsmodelle und Database Marketing*, International Thomson Publishing
- Brosius, Gerhard und Felix Brosius, 1995: *SPSS. Basesystem und Professional Statistics*, International Thomson Publishing
- Deichsel, G & H.J. Trampisch, 1985: *Clusteranalyse und Diskriminanzanalyse*, Gustav Fischer Verlag
- Hill, MaryAnn, 1997: *SPSS Missing Value Analysis*, SPSS Inc.
- Kreiner, Svend, 1999: *Statistisk problemløsning*, Jurist- og Økonomforbundets Forlag
- Lund, Birthe og Hans Raun Iversen (red.), 1993: *Livshjælp. Undersøgelser af begravelsespraksis og kirkegårdskultur i Danmark*, Landsforeningen af Menighedsrådsmedlemmers forlag
- Lösel, Friedrich & Werner Wüstendörfer, 1974: Zum Problem unvollständiger Datenmatrizen, i: *Kölner Zeitschrift für Soziologie und Sozialpsychologie*, 1974, s. 342-357
- Mehta, Cyrus R. & Nitin R. Patel, 1996: *Exact tests 7.0 for Windows*, SPSS Inc.