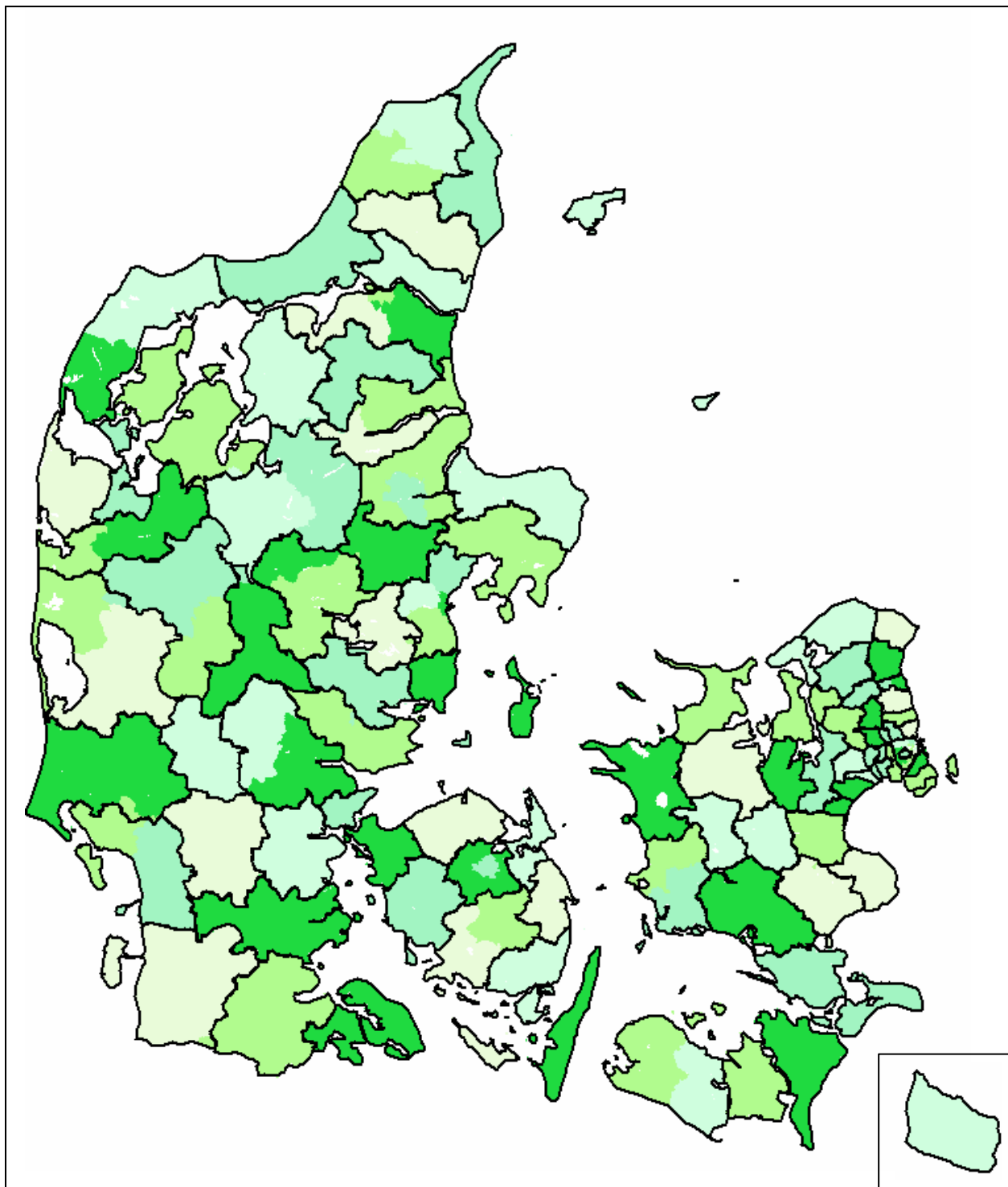


# Forslag vedrørende ændring af den kirkelige struktur



*Arbejdsgruppen om ændring af den kirkelige struktur*

*16. maj 2006*

## Læsevejledning

### Kortene

Kortene er opbygget af sogne, der er angivet ved tynde sorte streger.

Nye kommuner er vist med en tykkere sort streg.

Provstier er vist med en farve. Provstier, der omfatter 2 eller flere kommuner, er vist i én farve. Kommunegrænsen er vist med en tyk sort streg.

I kommuner, der består af 2 eller flere provstier, har hvert provsti sin farve.

I provstens bopælssogn er provstikontoret vist:

- med en sort firkant i de (9) tilfælde, hvor provstestillingen aktuelt er vakant: ■
- med en gul trekant i de (6) tilfælde, hvor provstestillingen bliver vakant indenfor de kommende 3 år: ▲
- med en rød cirkel i de øvrige tilfælde: ●

### Tabellerne

Provstiet er navngivet:

- som det hidtidige i de tilfælde, hvor det stadig udgør en væsentlig del af det "nye provsti",
- med det nye kommunenavn i de tilfælde, hvor de nuværende provstier deles mellem flere kommuner,
- i de tilfælde, hvor en kommune opdeles i 2 provstier, betegnes disse Nordre/Søndre eller Østre/Vestre eller
- i de tilfælde, hvor arbejdsgruppen har modtaget et lokalt forslag til navngivning, er dette anvendt.

Kommunen er den nye kommune.

Indbygger- og medlemstal er pr. 1. januar 2005.

Antal præster er opgjort den 17. sept. 2005.

(De tilsvarende tal i de 2 tabeller på siderne 6 og 7 - mærket "nuværende" - er pr. 1. januar 2004 og primo februar 2005)

### Teksten

Nuværende kommuners navn angives som hovedregel med *nuværende*, mens nye kommuner tilsvarende betegnes *ny*.

# 1 Indledning

## 1.1 Baggrunden for forslaget

Arbejdsgruppens kommissorium har med hensyn til den kirkelige inddeling følgende ordlyd: "Det vil således blive tilstræbt at skabe sammenfald mellem provstigrænser og kommunegrænser i alle tilfælde, hvor det er praktisk muligt."

Arbejdet med strukturen blev tilrettelagt således, at hvert stift blev inviteret til at fremlægge sine overvejelser og forslag til strukturændringer for arbejdsgruppen. Arbejdsgruppen har endvidere modtaget en række henvendelser fra menighedsråd, provstiudvalg og andre.

På denne baggrund udarbejdede arbejdsgruppen et forslag til ny provstistruktur. I en række tilfælde præsenterede arbejdsgruppen ud over det primære forslag også et alternativt forslag.

Forslaget til ny struktur blev offentliggjort på Kirkeministeriets hjemmeside den 12. december 2005 sammen med et oplæg om budgetlægning for de lokale kirkelige kasser. Den 3. januar 2006 offentliggjorde arbejdsgruppen et debatoplæg om opgaver i sogn, provsti og stift.

Arbejdsgruppen afholdt i januar-februar 2006 i alt 11 debatmøder, et i hvert stift samt et på Bornholm. Til debatmøderne blev alle landets menighedsråd indbudt til at deltage. I alt deltog ca. 2200 menighedsrådsmedlemmer i debatmøderne. Høringsfristen var den 1. april 2006. Arbejdsgruppen har frem til den 20. april 2006 modtaget 691 høringssvar, som vedrører strukturforslaget, debatoplægget eller begge dele.

Høringssvarene, som blev offentliggjort på Kirkeministeriets hjemmeside den 21. april 2006, fordeler sig således:

- 518 svar fra i alt 667 af de 2.118 menighedsråd i folkekirken
- svar fra 65 af de 111 provstiudvalg i folkekirken
- svar fra 7 biskopper/stiftsøvrigheder/stiftsråd
- 21 svar fra organisationer
- 80 svar fra i alt 378 enkeltpersoner (heriblandt præster).

På baggrund af debatmøderne og de indkomne høringssvar har arbejdsgruppen udarbejdet dette reviderede forslag til ny provstistruktur, som i det følgende fremlægges for hvert stift. Der er under hvert stift en sammenfatning af de høringssvar, der vedrører det pågældende stift.

## 1.2 Kriterier for ny provstiinddeling

Arbejdsgruppen har været særligt opmærksom på de ændringer i den kommunale struktur, der kan gøre det aktuelt at ændre på stiftsgrænserne, men under hensyntagen til, at den fremtidige provstistruktur – inden for stiftsgrænserne – i videst muligt omfang skal understøtte de fremtidige arbejdsopgaver i sogne, provstier og stifter og give provsteembedet gode vilkår.

Det forslag, der hermed foreligger, lægger op til en fremtidig struktur, der overvejende betyder, at der bliver sammenfald mellem kommune- og provstigrænser. De undtagelser fra princippet om sammenfald, som arbejdsgruppen foreslår, er alle begrundet i lokale ønsker om at opretholde tilhørsforhold til det hidtidige stift. Disse ønsker – og styrken heraf – har arbejdsgruppen søgt at veje op mod hensynet til, at strukturen skaber gode vilkår for det fremtidige kirkelige arbejde. I denne forbindelse er det nødvendigt ikke kun at tage hensyn til ønskerne fra de direkte berørte sogne, idet vilkårene for andre sogne kan påvirkes negativt, hvis nogle sogne ikke ønsker at "være med" i et nyt provsti. Såfremt et ligningsområde herved deles mellem to provstier, vil det således nødvendiggøre nye koordineringsorganer og -procedurer, idet økonomien i de to provstier bliver knyttet sammen i ligningsområdet. I en række høringssvar fra områder, hvor nogle sogne ikke ønsker at indgå i det nye provsti, fordi de derved vil skulle skifte stift, advares der således fra de øvrige sogne mod en deling af ligningsområdet.

En anden problemstilling, der har optaget arbejdsgruppen, er, i hvilket omfang de fremtidige ligningsområders størrelse nødvendiggør opdeling i flere provstier, således som det allerede kendes fra Københavns Kommune samt Århus, Odense og Aalborg kommuner. Samlet ligger antallet af nye kommuner – 98 – tæt på det nuværende antal provstier – 111. Der er imidlertid efter kommunalreformen fortsat en række kommuner, der er for små til at udgøre et selvstændigt provsti, ligesom der efter kommunalreformen er betydeligt flere kommuner, der skal deles i to eller flere provstier.

I de tilfælde, hvor ligningsområdet omfatter to eller flere provstier, bør der – som det fremgår af arbejdsgruppens kommissorium – etableres et forpligtende økonomisk samarbejde gennem nedsættelse af et budgetudvalg med deltagelse fra de to provstier. Budgetudvalget skal have til opgave at fastsætte den samlede lokale ligning for ligningsområdet og dens fordeling på de to provstier. Arbejdsgruppen foreslår endvidere, at der som et alternativ hertil gives mulighed for at vælge ét provstiudvalg, som omfatter begge provstier. Et forpligtende samarbejde forudsætter i alle tilfælde lovændring. Arbejdsgruppen vil udarbejde et konkret forslag hertil.

Arbejdsgruppen har overvejet kriterierne for, hvornår et ligningsområde bør deles i to provstier, eller modsat, hvornår to små ligningsområder bør udgøre ét provsti. Gruppen har lagt til grund, at der i de kommende år sker en ændring i sammensætningen af provstens arbejdsopgaver, således at tilsynet med bygninger får mindre vægt og tilsynet i forhold til præster får større vægt. Antallet af kirkelige kasser spiller også en rolle for arbejdet med budgetlægningen. Det er arbejdsgruppens opfattelse, at det i mange tilfælde kunne gavne det kirkelige liv, at der i en række tilfælde blev gennemført en sammenlægning af kasser, f.eks. i forbindelse med oprettelse af fælles menighedsråd for pastoratet. Hertil kommer, at det tillige vil kunne aflaste provstens budgetarbejde, såfremt formanden for provstiudvalget i større omfang vælges blandt udvalgets læge medlemmer, og såfremt der sker en faglig oprustning af provstisekretæren. Det er ikke arbejdsgruppens anbefaling, at der med de nuværende opgaver skal etableres en større administration i provstiet, men det vil efter arbejdsgruppens opfattelse i mange tilfælde kunne begrundes, at der er en fuldtids provstisekretær med et relevant uddannelsesmæssigt eller erfaringsbaseret grundlag inden for regnskab.

Den væsentligste faktor for, hvor stort et provsti kan være, er således antallet af præster. Arbejdsgruppen har bestræbt sig på at sikre, at provsten som hovedregel ikke har tilsyn med flere end 25 præster. Dette tal er overskredet i nogle tilfælde, blandt andet hvor hørings svarene klart taler imod en deling af det pågældende ligningsområde i to provstier, eller hvor en deling ikke kan gennemføres på nogen fornuftig måde.

Der vil fortsat – også efter gennemførelsen af en strukturændring - være betydelige forskelle mellem provstierne. Det vil således også være forskelligt, hvor stor en del af en provsts arbejde, der skal lægges i stillingen som sognepræst henholdsvis stillingen som provst. Det er arbejdsgruppens opfattelse, at der bør sigtes mod, at provstearbejdet ikke udgør mere end halvdelen. I de større provstier kan det være aktuelt at knytte en kvoteret præstestilling til det sogn, hvor provsten er sognepræst, således som det allerede er tilfældet i en række provstier. Dette vil dog også konkret afhænge af den pågældende præstestilling, idet det f.eks. i visse tilfælde kunne være en løsning, at en eksisterende bistandsforpligtelse for provsten uden for pastoratet i stedet falder bort.

### **1.3 Provstier med flere kommuner og kommuner opdelt i flere provstier**

20 provstier vil bestå af 2 eller flere kommuner. 5 af disse omfatter de 3 øer (Samsø, Læsø & Fanø) og de 2 kommuner (Dragør og Vallensbæk), der med en forpligtende samarbejdsaftale forbliver selvstændige kommuner.

18 kommuner er så store med hensyn til indbyggere og/eller antal sogne, at de er delt i 2 eller flere provstier.

4 kommuner kommer efter forslaget til at ligge tværs over stiftsgrænser. Det drejer sig om:

- ny Holstebro Kommune, der kommer til at ligge i Viborg og Ribe Stifter, idet nuværende Ulfborg-Vemb Kommune forbliver i Ribe Stift

- ny Silkeborg Kommune i Århus og Viborg stifter, idet nuværende Kjellerup Kommune forbliver i Viborg Stift
- ny Mariagerfjord Kommune, der er delt i 2 provstier, det ene i Aalborg Stift det andet i Århus Stift.
- ny Vejle Kommune i Haderslev og Ribe Stifter, idet nuværende Give Kommune og 2 sogne fra nuværende Egtved Kommune forbliver i Ribe Stift.

Provstier med 2 eller flere kommuner eller dele af kommuner	
Glostrup	4
Amagerland	2
Ballerup-Furesø	2
Fredensborg	2
Frederikssund	2
Gladsaxe-Herlev	2
Frederiksværk	2
Hillerød	2
Høje-Taastrup	2
Rødovre-Hvidovre	2
Greve-Solrød	2
Ringsted-Sorø	2
Tryggevalde	2
Faaborg	2
Hjørring Nordre	2
Ikast-Brande	2
Odder	2
Grene	2
Ringkøbing	2
Skads	2

Kommuner med 2 eller flere provstier eller dele af provstier	
København	8
Århus	4
Aalborg	4
Slagelse	2
Guldborgsund	2
Lolland	2
Faaborg-Midtfyn	2
Odense	2
Hjørring	2
Thisted	2
Mariagerfjord	2
Viborg	2
Holstebro	2
Randers	2
Silkeborg	2
Esbjerg	2
Ringkøbing-Skjern	2
Vejle	2

#### 1.4 Forslag om gennemførelse

Når der er truffet beslutning om den fremtidige provstistruktur, udestår fortsat spørgsmålet om strukturens gennemførelse. Der er meget der taler for, at ændringerne så vidt muligt bør være på plads til 1. januar 2007 – altså samtidig med kommunalreformen. For det vil betyde, at provstiuudvalgene vil kunne lave budgetlægningen for 2008 inden for rammerne af den nye struktur.

I alle de tilfælde, hvor der sker væsentlige ændringer af provstigrænserne, vil der i overensstemmelse med sædvanlig praksis ved provstigrænseændringer skulle udskrives nyvalg til provstiuudvalget for resten af funktionsperioden. Ellers vil der nemlig kunne være medlemmer af provstiuudvalget, der ikke bor i provstiet, ligesom nye sogne i provstiet ikke vil have haft indflydelse på provstiuudvalgets sammensætning. Dette nyvalg vil kunne gennemføres i oktober til december måned 2006 med funktionsperiode fra 1. januar 2007. Stifterne anmodes om inden den 1. juli 2006 at lave en oversigt over, hvor der skal holdes nyvalg

Der vil imidlertid lokalt kunne være hensyn, der peger i retning af en anden tidsplan, herunder forhold vedrørende de enkelte provstier. Når den fremtidige struktur ligger fast, bliver det derfor en særskilt opgave for hvert enkelt stift at lave en tidsplan for gennemførelsen. Arbejdsgruppen skal foreslå, at de enkelte stifter efter drøftelse med de berørte provstier fremlægger forslag til gennemførelse af ændringerne senest 1. juli 2006.

I en række tilfælde bør den foreslåede struktur efter arbejdsgruppens vurdering evalueres efter nogle år. Der er konkret peget herpå i afsnittene om de enkelte stifter. Dette gælder særligt, hvor provstistrukturen ikke følger kommunegrænserne, idet omfanget af ulemperne herved bør vurderes. Dette vil hensigtsmæssigt kunne ske halvvejs inde i den næste ordinære funktionsperiode, dvs. i 2011. Arbejdsgruppen anbefaler, at der gennemføres en sådan evaluering.

## 1.5 Provstiernes størrelse

I det datagrundlag, Kirkeministeriet udarbejdede forud for arbejdsgruppens nedsættelse, er der opgjort en række nøgletal for de enkelte provstier.

Det drejer sig for hvert provsti om: antal sogne, indbyggere og medlemmer, antallet af kirker samt sogne- og særpræster (omregnet til hele stillinger).

Selvom disse nøgletal ikke fuldt ud beskriver et provsti, er de retningsgivende for provstiets kompleksitet og opgavemængde og er derfor også beregnet for provstierne, som de ifølge forslaget kommer til at se ud.

For den nuværende kirkelige inddeling er gennemsnitsværdierne for provstierne pr. stift:

<b>Nuværende</b>	<b>Provstier</b>	<b>Sogne</b>	<b>Indb.</b>	<b>Medl.</b>	<b>Kirker</b>	<b>40/60-pr.</b>	<b>Sær-pr.</b>
København	12	9	57.481	39.693	10	16,5	0,6
Helsingør	12	12	78.285	60.886	14	20,4	1,1
Roskilde	12	27	57.311	48.884	28	19,9	0,4
Lolland-Falsters	6	17	18.967	16.433	18	10,6	0,3
Fyen	12	20	39.636	34.017	21	15,0	0,3
Aalborg	13	23	39.630	35.479	25	16,4	0,6
Viborg	11	26	36.449	32.623	27	15,0	0,6
Århus	16	21	47.093	40.091	22	16,5	0,5
Ribe	9	25	42.882	38.821	26	18,5	0,1
Haderslev	8	20	53.913	48.164	22	20,2	0,4
<b>Pr. provsti</b>		<b>20</b>	<b>48.587</b>	<b>40.510</b>	<b>21</b>	<b>17,1</b>	<b>0,5</b>

- og ifølge forslaget er de tilsvarende værdier:

<b>Forslaget</b>	<b>Provstier</b>	<b>Sogne</b>	<b>Indb.</b>	<b>Medl.</b>	<b>Kirker</b>	<b>40/60-pr.</b>	<b>Sær-pr.</b>
København	11	10	62.766	43.113	11	18,1	0,6
Helsingør	13	11	72.400	56.185	13	18,8	1,1
Roskilde	13	25	53.304	45.384	26	18,4	0,4
Lolland-Falsters	4	26	28.251	24.496	27	15,6	0,4
Fyen	11	21	43.325	37.140	22	16,5	0,3
Aalborg	14	22	36.881	32.943	23	15,2	0,5
Viborg	10	28	40.761	36.625	29	16,8	0,6
Århus	14	24	54.195	46.062	25	19,0	0,6
Ribe	8	26	44.732	40.500	27	19,2	0,1
Haderslev	7	25	65.243	57.316	27	25,0	0,5
<b>pr. provsti</b>		<b>21</b>	<b>51.537</b>	<b>42.845</b>	<b>22</b>	<b>18,1</b>	<b>0,5</b>

## 1.6 Stifternes størrelse

<b>Nuværende</b>	<b>Provstier</b>	<b>Sogne</b>	<b>Indb.</b>	<b>Medl.</b>	<b>Kirker</b>	<b>40/60-pr.</b>	<b>Sær-pr.</b>
København	12	108	689.770	476.318	120	197,9	7,1
Helsingør	12	147	939.414	730.629	165	245,3	13,8
Roskilde	12	320	687.735	586.605	338	238,3	4,8
Lolland-Falster	6	104	113.799	98.600	109	63,4	1,7
Fyen	12	235	475.629	408.204	246	179,9	3,7
Aalborg	13	303	515.189	461.224	323	213,0	7,6
Viborg	11	283	400.940	358.850	292	164,7	6,2
Århus	16	332	753.487	641.453	351	263,3	8,5
Ribe	9	222	385.940	349.386	230	166,1	1,0
Haderslev	8	163	431.303	385.310	175	161,4	3,6
<b>Hele landet</b>	<b>111</b>	<b>2.217</b>	<b>5.393.206</b>	<b>4.496.579</b>	<b>2.349</b>	<b>1.893,2</b>	<b>57,7</b>

*\*) indbygger- og medlemstal pr. 1. januar 2004. Antal præster er opgjort primo februar 2005.*

<b>Forslaget</b>	<b>Provstier</b>	<b>Sogne</b>	<b>Indb.</b>	<b>Medl.</b>	<b>Kirker</b>	<b>40/60-pr.</b>	<b>Sær-pr.</b>
København	11	107	690.431	474.239	120	199,4	6,3
Helsingør	13	147	941.204	730.407	165	244,6	13,8
Roskilde	13	320	692.952	589.993	338	239,1	5,0
Lolland-Falsters	4	104	113.002	97.984	109	62,4	1,7
Fyen	11	235	476.580	408.545	246	181,5	3,2
Aalborg	14	307	516.335	461.202	327	212,5	7,6
Viborg	10	279	407.608	366.248	289	168,0	6,2
Århus	14	337	758.736	644.870	355	266,5	7,9
Ribe	8	206	357.855	324.001	214	153,9	1,0
Haderslev	7	174	456.702	401.214	186	175,1	3,6
<b>Hele landet</b>	<b>105</b>	<b>2.216</b>	<b>5.411.405</b>	<b>4.498.703</b>	<b>2.349</b>	<b>1.902,9</b>	<b>56,1</b>

*\*) indbygger- og medlemstal pr. 1. januar 2005. Antal præster er opgjort den 17. sept. 2005.*

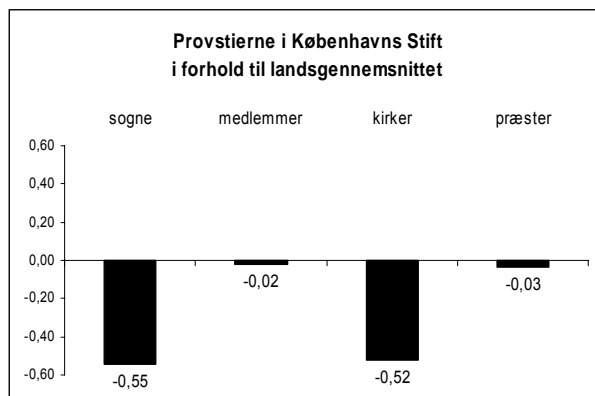
*Det bemærkes, at der i sommeren 2005 er sket en sammenlægning af 2 sogne i Københavns Stift*

## 1.7 Den gennemsnitlige provstistørrelse

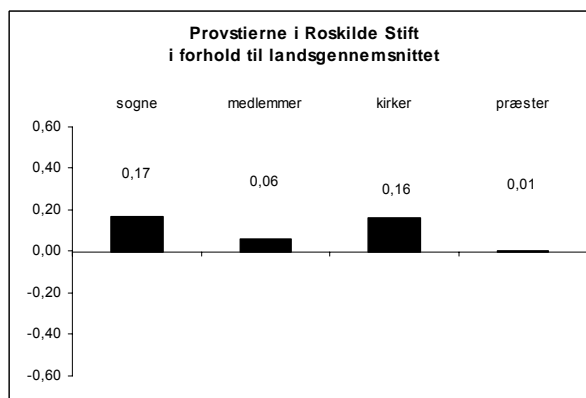
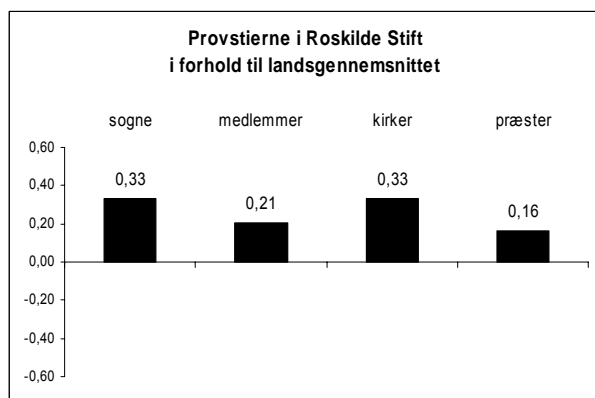
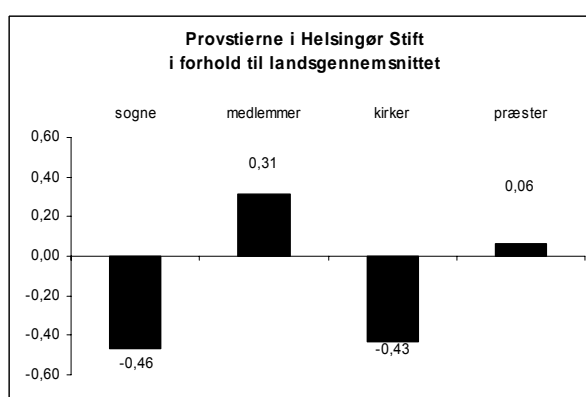
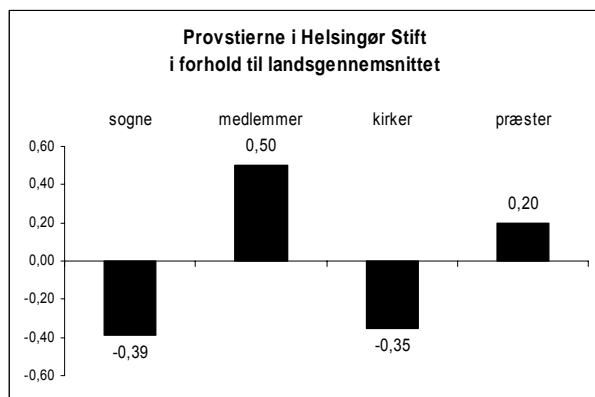
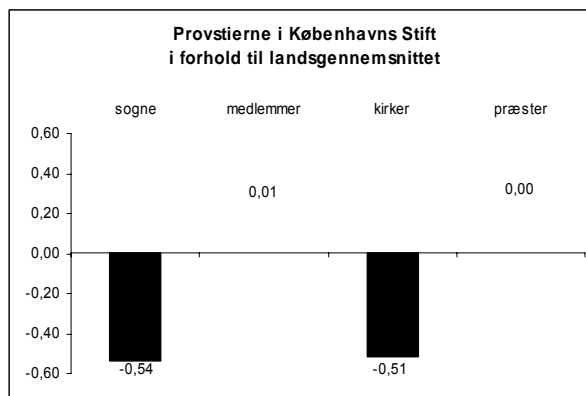
I datagrundlaget var nøgletallene for de enkelte stifter desuden vist grafisk i forhold til gennemsnittet for hele landet.

Stifternes relative størrelse er også beregnet på forslagetets nøgletal, idet der er vist de umiddelbare konsekvenser, som fremgår af tabellerne under hvert stift, og ikke tilpasninger på sigt.

### Nuværende:

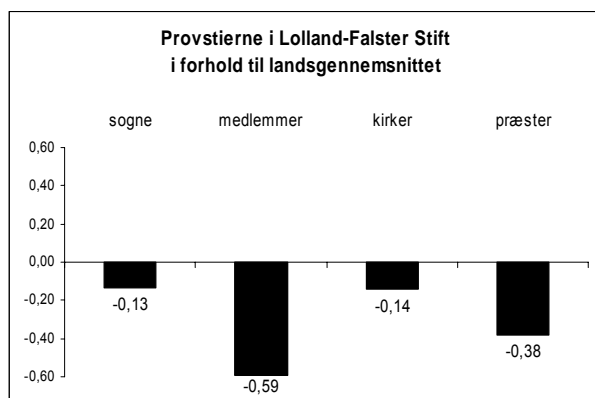


### Forslaget:

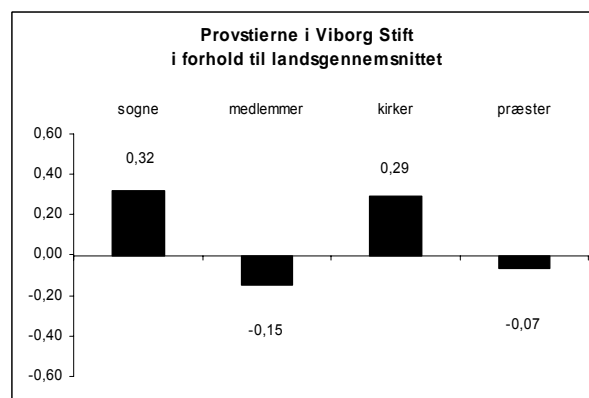
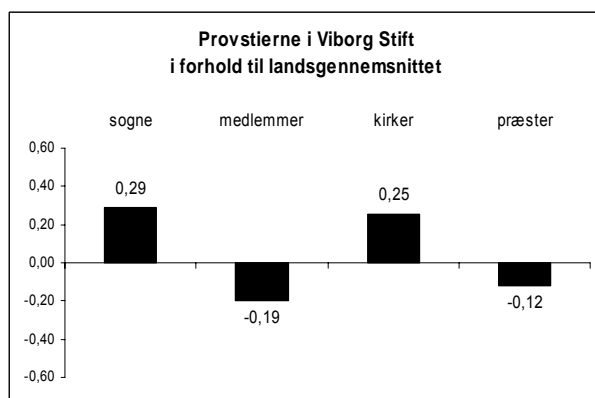
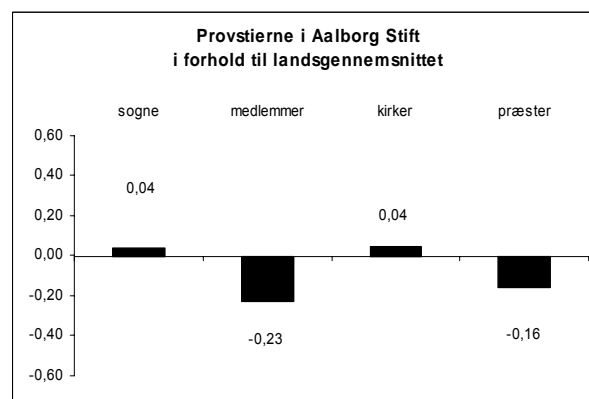
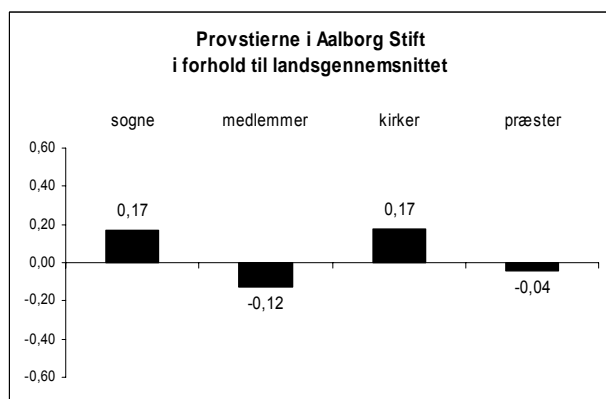
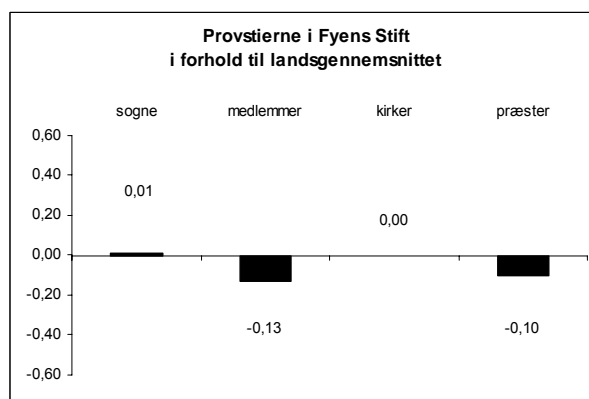
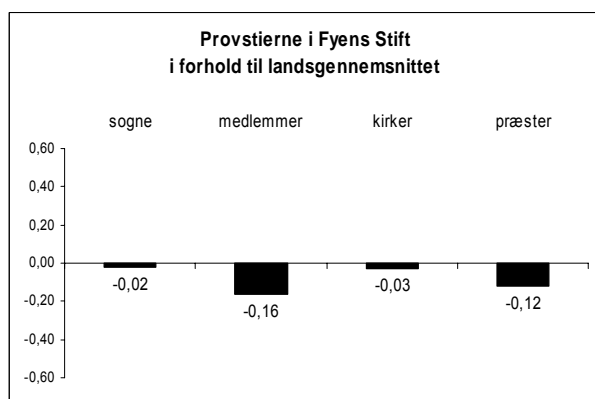
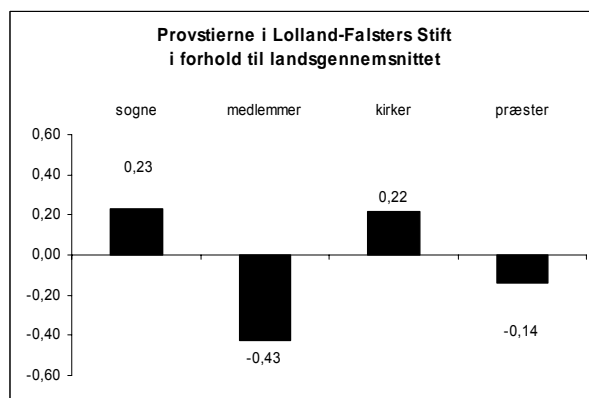




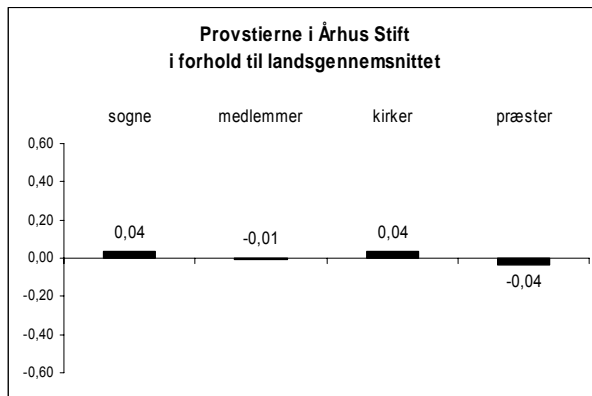
## Nuværende:



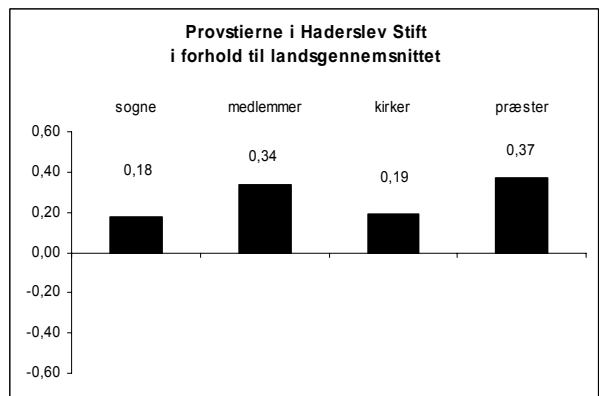
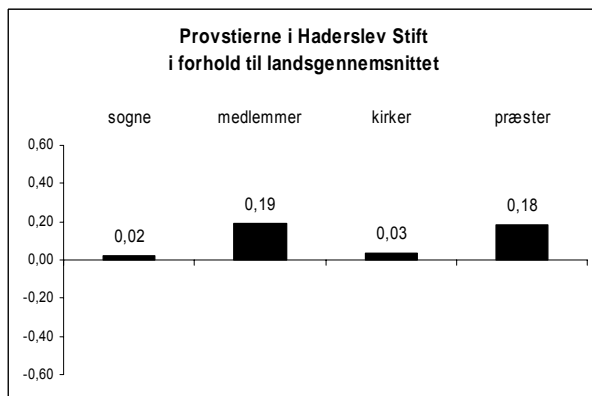
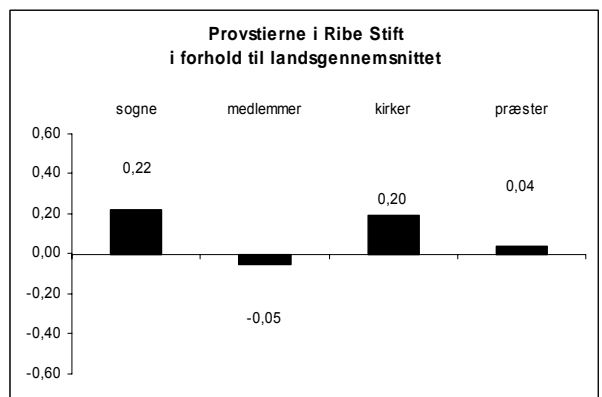
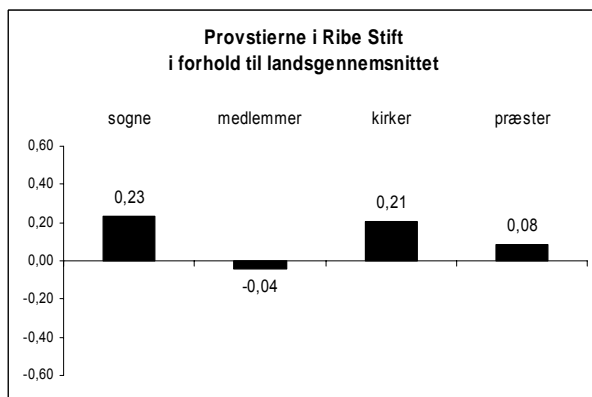
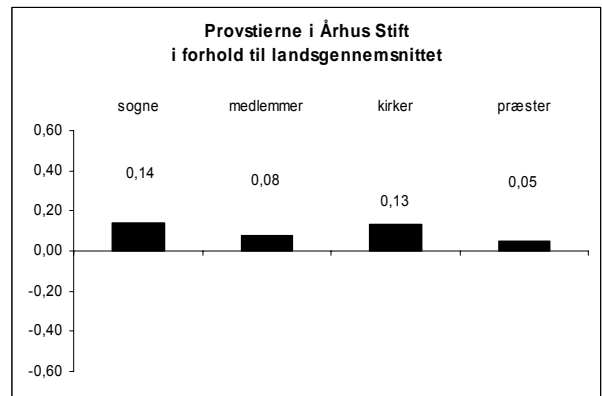
## Forslaget:



**Nuværende:**



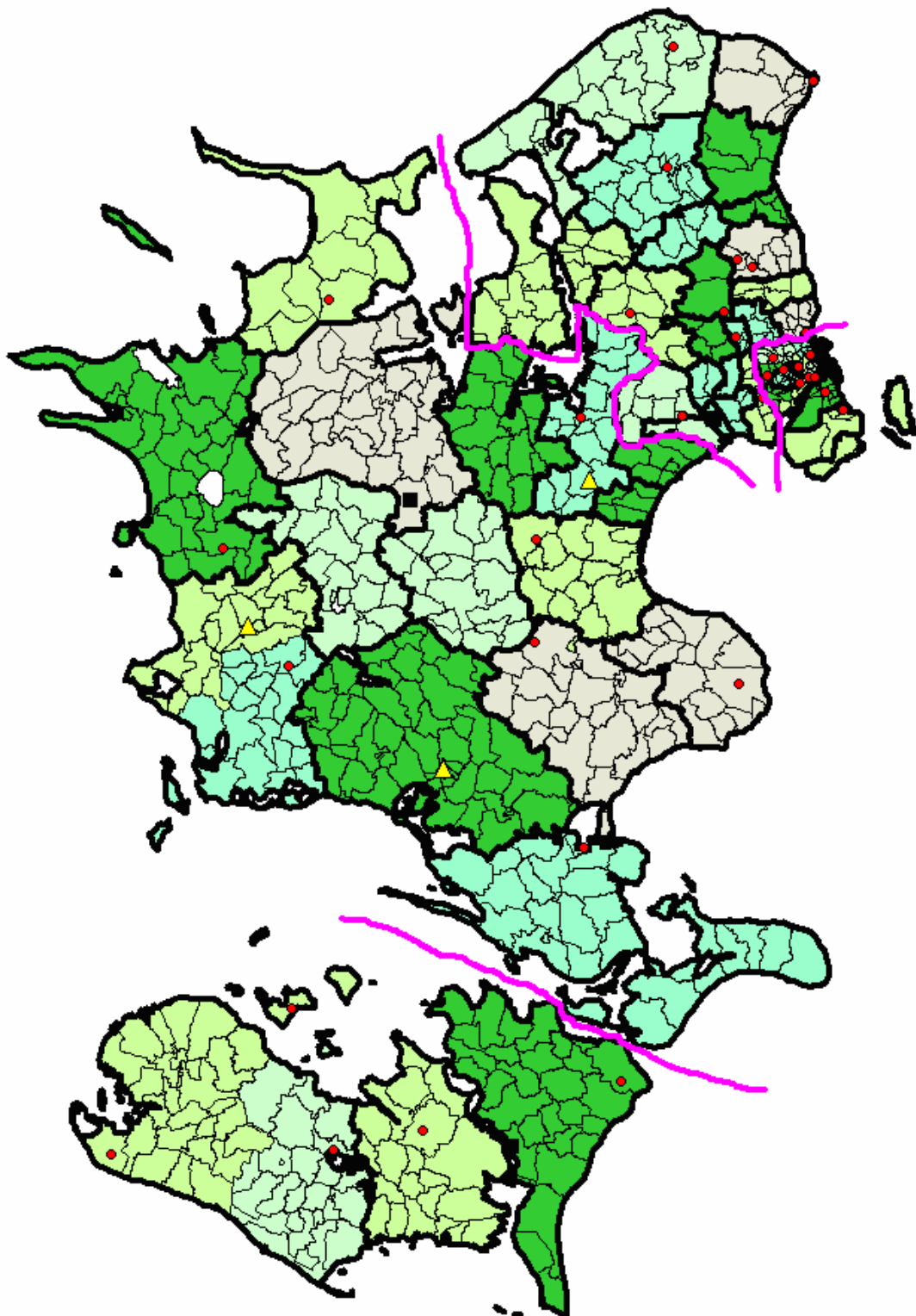
**Forslaget:**



## 2 Stiftsvis gennemgang af forslaget

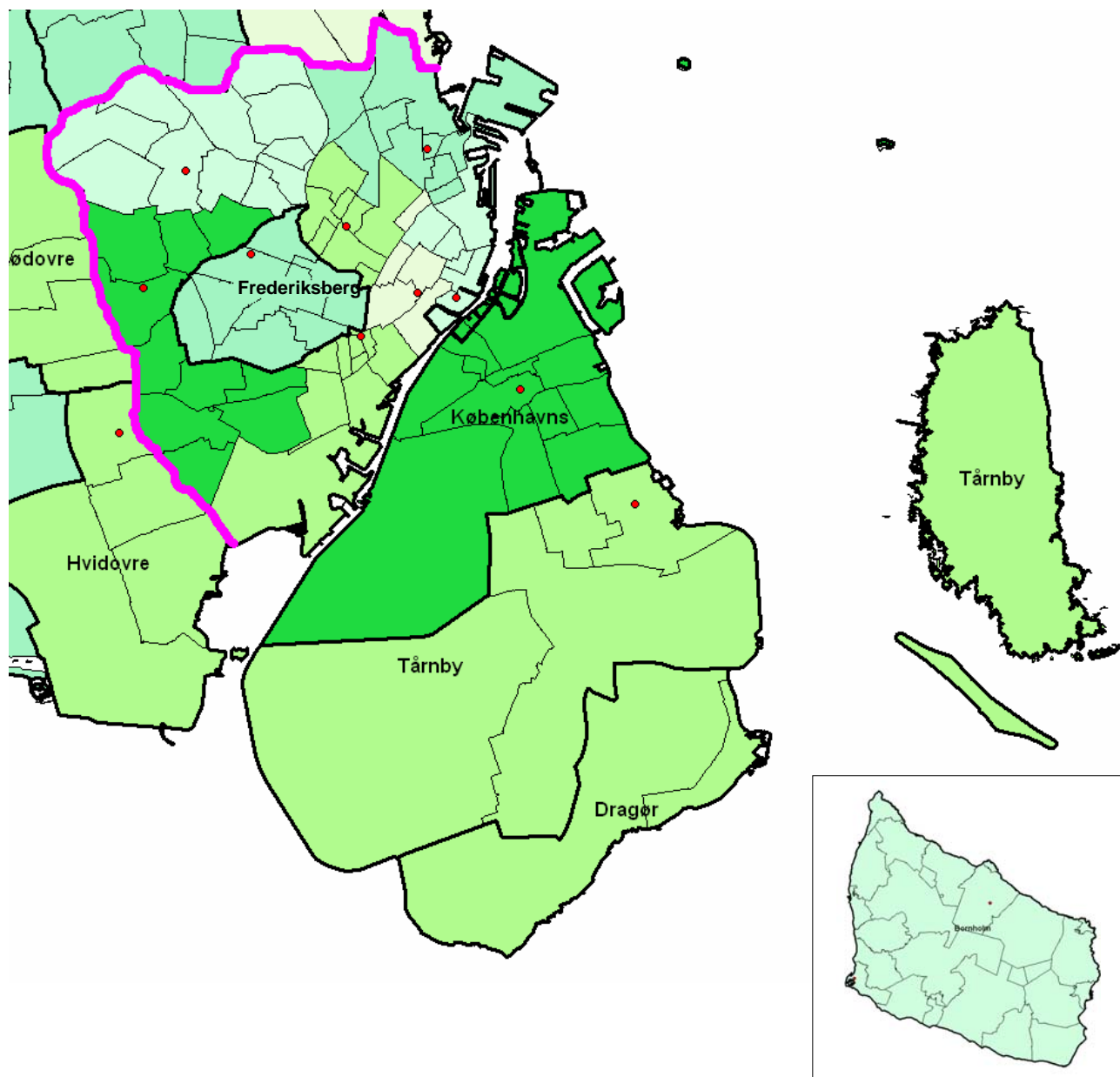
### Sjælland og Lolland-Falster

- Københavns, Helsingør, Roskilde og Lolland-Falsters stifter



## 2.1 Københavns Stift

Provsti	Kommune(r)	Sogne	Indb.	Medl.	Kirker	40/60-pr.	Sær-pr.
Bornholms Provsti	Bornholms Regions	22	43.445	37.776	24	21,0	0,0
Amagerland Provsti	Dragør & Tårnby	6	52.738	43.543	6	15,0	0,0
Frederiksberg Provsti	Frederiksberg	10	91.886	65.745	11	24,2	0,0
Amagerbro Provsti	København	11	105.490	70.968	11	24,4	0,6
Bispebjerg-Brønshøj Provsti	København	11	81.338	50.886	11	21,4	0,9
Nørrebro Provsti	København	8	70.573	39.542	11	20,3	1,3
Valby-Vanløse Provsti	København	10	81.320	56.877	10	22,0	0,0
Vesterbro Provsti	København	9	50.331	30.969	12	14,5	0,0
Vor Frue Provsti	København	5	21.045	14.885	6	10,5	2,5
Østerbro Provsti	København	9	69.107	47.461	9	17,5	0,0
Holmens Provsti	København	6	23.158	15.587	9	8,8	1,0
<b>Københavns Stift i alt</b>	<b>(11 provstier)</b>	<b>107</b>	<b>690.431</b>	<b>474.239</b>	<b>120</b>	<b>199,4</b>	<b>6,3</b>
<b>Pr. provsti/stiftet</b>		<b>10</b>	<b>62.766</b>	<b>43.113</b>	<b>11</b>	<b>18,1</b>	<b>0,6</b>
<b>Pr. provsti/hele landet</b>		<b>21</b>	<b>51.537</b>	<b>42.845</b>	<b>22</b>	<b>18,1</b>	<b>0,5</b>



Forslaget indebærer, at 2 sogne i Københavns Kommune (Højdevang og Solvang) overføres fra Amagerland Provsti til Amagerbro Provsti, og at de 2 provstier på Bornholm sammenlægges til et provsti.

Med hensyn til provstiinddelingen i Københavns Kommune foreslås det, at stiftet udarbejder et forslag til provstiinddeling - med 6 provstier af mere ensartet størrelse - der sættes i kraft med virkning fra den 1. april 2009. Fristen er sammenfaldende med udløbet af stiftsrådsforsøget (31. marts 2009) og med valg til provstiudvalg i januar-februar 2009.

Forslaget betyder, at der bliver 1 og på sigt 3 provstier færre i Københavns Stift.

Samlet bliver der 11 – og på sigt 9 – provstier mod i dag 12.

## Høringssvar

<b>Menighedsråd</b> 28 svar	MR'ene i Holmens Provsti giver udtryk for, at Holmens Provsti skal bevares.  Flere MR giver udtryk for, at monumentalkirker skal søges fordelt i flere provstier, samt at der generelt er behov for at se på sogne- og provstiinddelingen i stiftet.  Højdevang og Solvang sogne i Københavns Kommune ønsker at forblive i Amagerland Provsti, der herudover kun har sogne fra Tårnby og Dragør kommuner.
<b>Provstiudvalg</b> 8 svar	Vor Frue PU støtter et cityprovsti.  Holmens PU ønsker provstiet bevaret. Østerbro og Nørrebro PU er parate til revisioner efter nærmere vurdering af muligheder.  Amagerbro PU er parat til at modtage 2 sogne. Amagerland PU ønsker at beholde disse i provstiet.
<b>Stiftet</b> -stiftsøvrigheden	Ja til ændringer vedrørende Bornholm og Amagerland. Ja til reduktion i Københavns Kommune fra 8 til 7 eller 6 provstier. Ønske om selv at komme med forslag til opdelingen.
<b>Organisationer</b>	Forsvarsministeriet ser gerne, at Holmens provst fortsat er almindelig provst, og at provstiet udvides.
<b>Private</b> 3 svar	Henvendelser støtter bevarelsen af Holmens Provsti

*Arbejdsgruppen finder ikke, at der er fremkommet vægtige argumenter for, at der ikke bør ske ændringer vedrørende Holmens Provsti. Hvis provstiet skal opretholdes som et geografisk provsti, bør de almindelige regler gælde ved besættelse af provstestillingen. Arbejdsgruppen anbefaler, at der findes en generel model for værnspovsternerne, eventuelt som led i en samlet model for "specialprovster" for funktionsmenigheder, herunder også sygehuse, fængsler og Danske Sømands- og Udlandskirker.*

*Arbejdsgruppen mener ikke, at der er fremkommet vægtige argumenter for ikke at følge kommunegrænsen, for så vidt angår de 2 sogne i Amagerland Provsti.*



## Hørings svar vedr. alternativ om stiftsgrænseændringer

Til forslaget var der et alternativt forslag, hvorved stiftsgrænserne mellem Københavns, Helsingør, Roskilde og Lolland-Falsters stifter ændres.

Ifølge alternativet ændres stiftsgrænserne mellem:

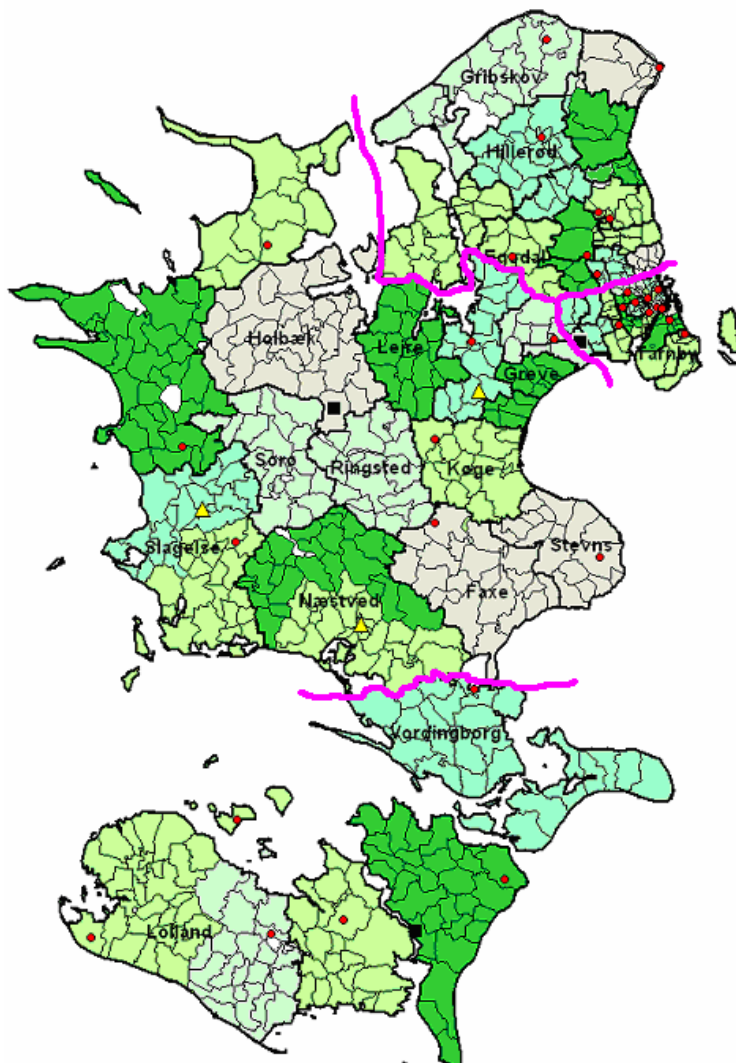
- Københavns og Helsingør stifter, så Rødovre-Hvidovre samt Glostrup provstier fremover bliver hjemmehørende i Københavns Stift.
- Roskilde og Helsingør stifter, så Høje Taastrup Provsti bliver hjemmehørende i Roskilde Stift.
- Roskilde og Lolland-Falsters stifter, så Stege-Vordingborg Provsti bliver hjemmehørende i Lolland-Falsters Stift.

Der er i høringssvarene kun begrænset støtte til alternativet, og mange høringssvar er imod. For så vidt angår københavnsområdet henvises der til forskellene i kirkelig og politisk kultur mellem by- og forstadsområder. For så vidt angår Sydsjælland peges på, at området orienterer sig mod nord.

Hvis der skulle gennemføres en stiftsgrænseændring, peger høringssvarene snarere i retning af en samling af Roskilde og Lolland-Falsters stifter og en udskillelse af et københavnsk omegnsstift, hvilket ved etableringen af Helsingør Stift i 1962 var målsætningen på sigt.

Et københavnsk omegnsstift skulle i givet fald have en udstrækning omtrent svarende til det hidtidige Københavns Amt.

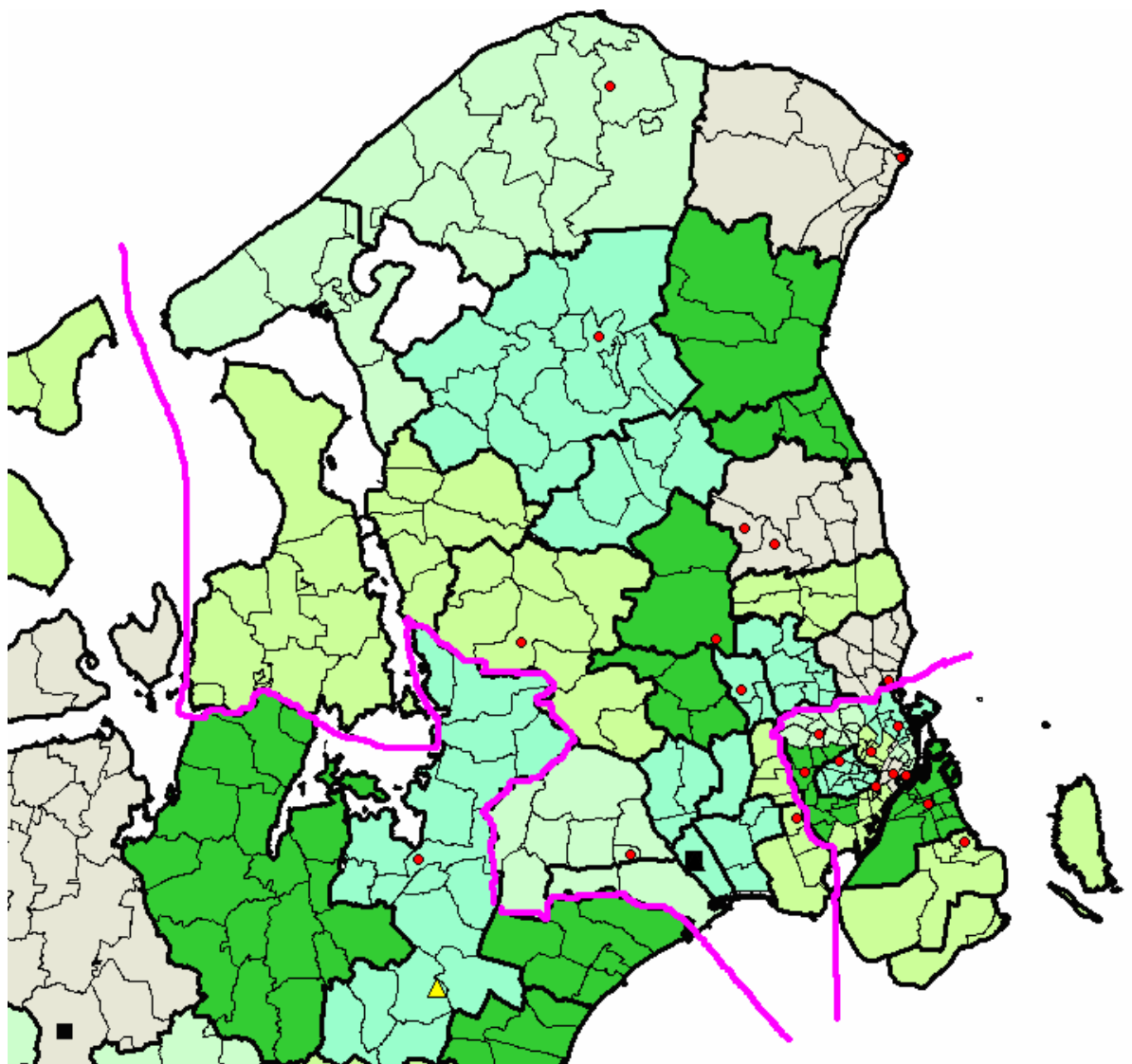
Arbejdsgruppen skal opfordre til, at biskopperne for de fire stifter drøfter de skævheder, som den nuværende struktur giver anledning til. Særligt bør biskopperne overveje tanken om et omegnsstift.



*Kortet fra arbejdsgruppens oprindelige forslag*

## 2.2 Helsingør Stift

Provsti	Kommune(r)	Sogne	Indb.	Medl.	Kirker	40/60-pr.	Sær-pr.
Glostrup Provsti	Albertslund, Brøndby, Glostrup & Vallensbæk	9	95.704	68.039	12	23,3	2,8
Hillerød Provsti	Allerød og Hillerød	20	68.538	56.536	20	21,3	1,8
Ballerup-Furesø Provsti	Ballerup & Furesø	7	84.070	63.841	11	19,8	0,3
Frederikssund Provsti	Egedal & Frederikssund	25	82.152	69.604	26	24,3	0,8
Fredensborg Provsti	Fredensborg & Hørsholm	7	62.991	49.683	10	15,0	0,8
Frederiksværk Provsti	Frederiksværk-Hundested & Gribskov	19	70.662	59.575	21	19,8	0,0
Gentofte Provsti	Gentofte	9	68.991	53.407	10	16,7	1,4
Gladsaxe-Herlev Provsti	Gladsaxe & Herlev	11	89.173	66.224	11	23,0	0,8
Helsingør Domprovsti	Helsingør	10	61.295	47.640	11	16,1	2,7
Rødovre-Hvidovre Provsti	Hvidovre & Rødovre	8	86.175	65.554	9	21,6	1,0
Høje-Taastrup Provsti	Høje-Taastrup	9	66.221	47.266	10	16,3	1,0
Kongens Lyngby Provsti	Lyngby-Taarbæk	6	51.611	40.390	6	13,5	0,8
Rudersdal Provsti	Rudersdal	7	53.621	42.648	8	14,2	0,0
<b>Helsingør Stift i alt</b>	<b>(13 provstier)</b>	<b>147</b>	<b>941.204</b>	<b>730.407</b>	<b>165</b>	<b>244,6</b>	<b>13,8</b>
<b>Pr. provsti/stiftet</b>		<b>11</b>	<b>72.400</b>	<b>56.185</b>	<b>13</b>	<b>18,8</b>	<b>1,1</b>
<b>Pr. provsti/hele landet</b>		<b>21</b>	<b>51.537</b>	<b>42.845</b>	<b>22</b>	<b>18,1</b>	<b>0,5</b>





I stiftets sydlige del (vest for København) sker der ingen ændringer i provstiinddelingen.

Sammenlægningen af nuværende Farum og Værløse kommuner til ny Furesø Kommune og etableringen af Egedal Kommune syd for Frederikssund giver ændringer for Frederikssund, Ballerup-Værløse og Hillerød provstier.

Sammenlægningen af nuværende Birkerød og Søllerød kommuner (til ny Rudersdal Kommune) giver ændringer vedrørende Fredensborg og Kongens Lyngby provstier.

På baggrund af høringen foreslås det, at ny Rudersdal Kommune og Lyngby-Tårnbæk Kommune, som i det oprindelige forslag udgjorde et provsti, bliver 2 provstier.

Forslaget betyder, at stiftet fremover har 13 provstier mod i dag 12.

## Hørings svar

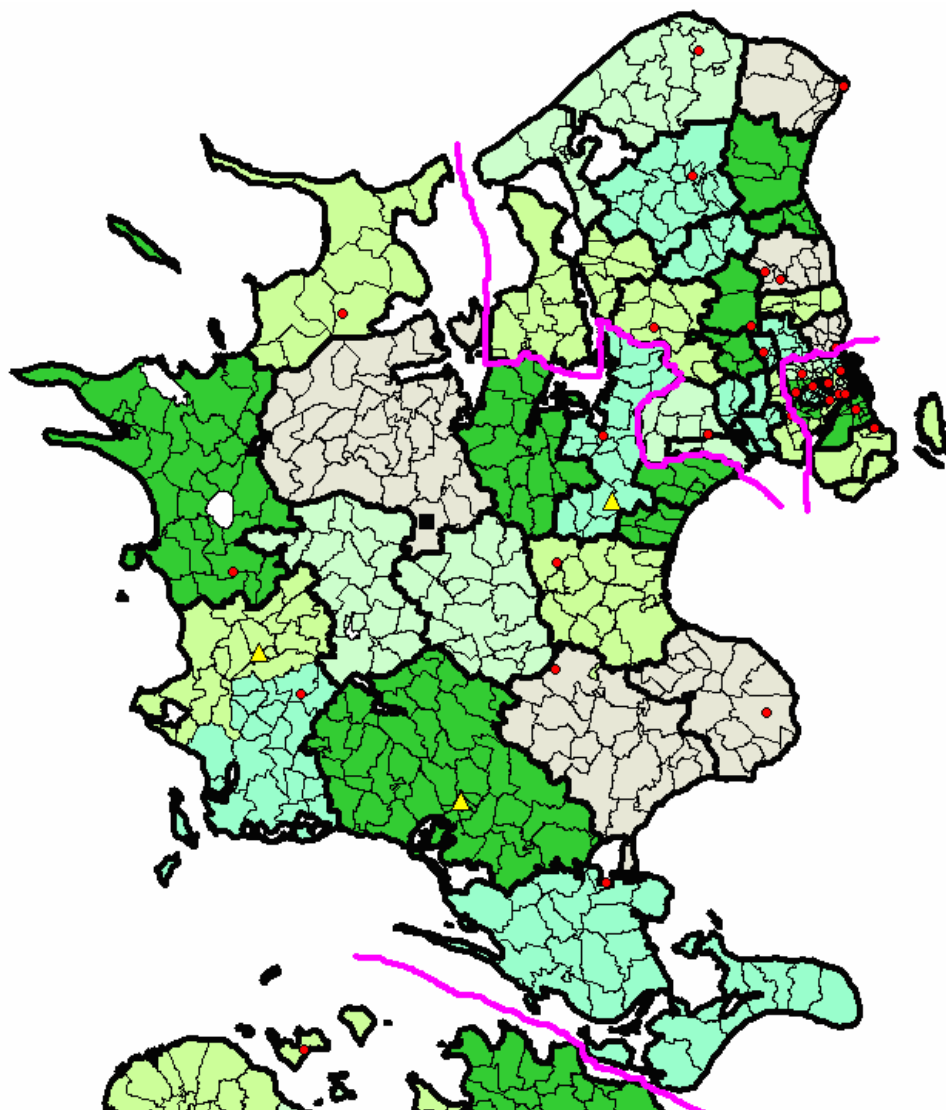
<b>Menighedsråd</b> 34 svar	4 MR i Glostrup Provsti støtter en deling. 1 MR fraråder det. 2 MR i Fredensborg Provsti støtter en deling af Kgs. Lyngby. Dette gør 4 MR i Kgs. Lyngby også, hvorimod 2 fraråder en deling. 2 MR kan støtte en stiftsgrænseændring, 14 tilkendegiver modstand. 1 MR støtter oprettelse af et Egedal Provsti straks. 1 MR mener, det kan vente. 1 MR er imod en deling.
<b>Provstiudvalg</b> 5 svar	2 PU tager afstand fra en stiftsgrænseændring. Kgs. Lyngby PU støtter deling af Lyngby-Tårnbæk og Rudersdal i 2 provstier. Frederikssund PU støtter, at provstiet skal bestå af Frederikssund og Egedal kommuner.
<b>Stiftet</b> - stiftsøvrigheden	Ønsker Kgs. Lyngby og Glostrup delt nu og Frederikssund på sigt. Nej til stiftsgrænseændring.
<b>Private</b> 6 svar	Forskellige synspunkter

*Der er arbejdsgruppens opfattelse, jf. afsnit 1.2, at det særligt er antallet af præster, der er afgørende for, om et område skal deles i flere provstier. På den baggrund foreslås det, at ny Rudersdal Kommune og Lyngby-Tårnbæk Kommune skal være 2 provstier, mens Glostrup Provsti opretholdes uændret.*

*Med hensyn til Frederikssund Provsti er det arbejdsgruppens indstilling, at udviklingen må følges, og at en opdeling kan ske, når forholdene vedrørende byudviklingen i ny Egedal Kommune begrundes dette.*

## 2.3 Roskilde Stift

Provsti	Kommune(r)	Sogne	Indb.	Medl.	Kirker	40/60-pr.	Sær-pr.
Greve-Solrød Provsti	Greve & Solrød	11	68.374	56.599	14	16,5	0,0
Tryggevælde Provsti	Faxe & Stevn	37	56.043	49.035	37	21,8	0,0
Holbæk Provsti	Holbæk	32	66.611	56.203	32	25,0	0,5
Kalundborg Provsti	Kalundborg	34	48.697	42.281	37	19,8	0,8
Køge Provsti	Køge	15	54.972	46.266	17	14,3	1,0
Lejre Provsti	Lejre	17	25.971	22.105	17	8,5	0,0
Næstved Provsti	Næstved	42	78.446	68.263	43	29,3	0,0
Ods og Skippinge Provsti	Odsherred	13	32.739	28.397	15	11,8	0,5
Ringsted-Sorø Provsti	Ringsted -Sorø	34	59.166	51.129	37	21,8	0,3
Roskilde Domprovsti	Roskilde	17	79.441	64.682	20	22,3	2,0
Slagelse Provsti	Slagelse	18	57.577	48.643	19	19,3	0,0
Skælskør Provsti	Slagelse	23	18.608	16.193	23	11,0	0,0
Stege-Vordingborg Provsti	Vordingborg	27	46.307	40.197	27	18,0	0,0
<b>Roskilde Stift i alt</b>	<b>(13 provstier)</b>	<b>320</b>	<b>692.952</b>	<b>589.993</b>	<b>338</b>	<b>239,1</b>	<b>5,0</b>
<b>Pr. provsti/stiftet</b>		<b>25</b>	<b>53.304</b>	<b>45.384</b>	<b>26</b>	<b>18,4</b>	<b>0,4</b>
<b>Pr. provsti/hele landet</b>		<b>21</b>	<b>51.537</b>	<b>42.845</b>	<b>22</b>	<b>18,1</b>	<b>0,5</b>



På baggrund af høringen foreslås det, at ny Næstved Kommune bliver et provsti, mens ny Slagelse Kommune deles i 2 provstier.

Arbejdsgruppen fastholder, at det oprindelige forslag med et Ringsted-Sorø Provsti (som nu) samt et nyt Faxe-Stevns (Trykgevælde) Provsti samlet set giver en bedre løsning end at lade Sorø være et provsti, Ringsted-Faxe et andet og Stevns et tredje.

Forslaget betyder, at Roskilde Stift fremover kommer til at bestå af 13 provstier mod i dag 12.

## Hørings svar

<b>Menighedsråd</b> 107 svar	15 af 17 MR i Sorø Kommune ønsker et selvstændigt Sorø Provsti. 5 MR ønsker at indgå i et Ringsted-Faxe. 2 MR tager afstand herfra. 4 MR støtter et samlet provsti for ny Slagelse Kommune. Heraf støtter 2, at der skal være 2 provstier i dette. 27 MR i ny Næstved Kommune støtter alternativet om et samlet Næstved Provsti. 3 støtter en deling. 20 MR i Stege-Vordingborg Provsti ønsker at forblive i Roskilde Stift.
<b>Provstiudvalg</b> 8 svar	Næstved PU støtter ét samlet Næstved. Slagelse-Korsør PU støtter deling - Skælskør PU støtter ét samlet Slagelse - men med 2 provstier (tilsvarende vedr. Næstved). Ringsted-Sorø PU støtter et Kalundborg-Sorø Provsti og et Ringsted-Faxe Provsti. Kalundborg støtter et Sorø Provsti. Stege-Vordingborg PU tager afstand fra stiftsgrænseændring.
<b>Stiftet</b> - biskoppen	Nej til stiftsgrænseændringer. Nej til deling af Næstved i 2 provstier.
<b>Organisationer</b> 4 svar	Distriktsforeninger tager afstand fra stiftsgrænseændring. Den ene støtter ét samlet Næstved. Ny Næstved Kommune støtter et samlet Næstved Provsti. Partiforening støtter ét samlet Næstved.
<b>Private</b> 4 svar	Forskellige synspunkter

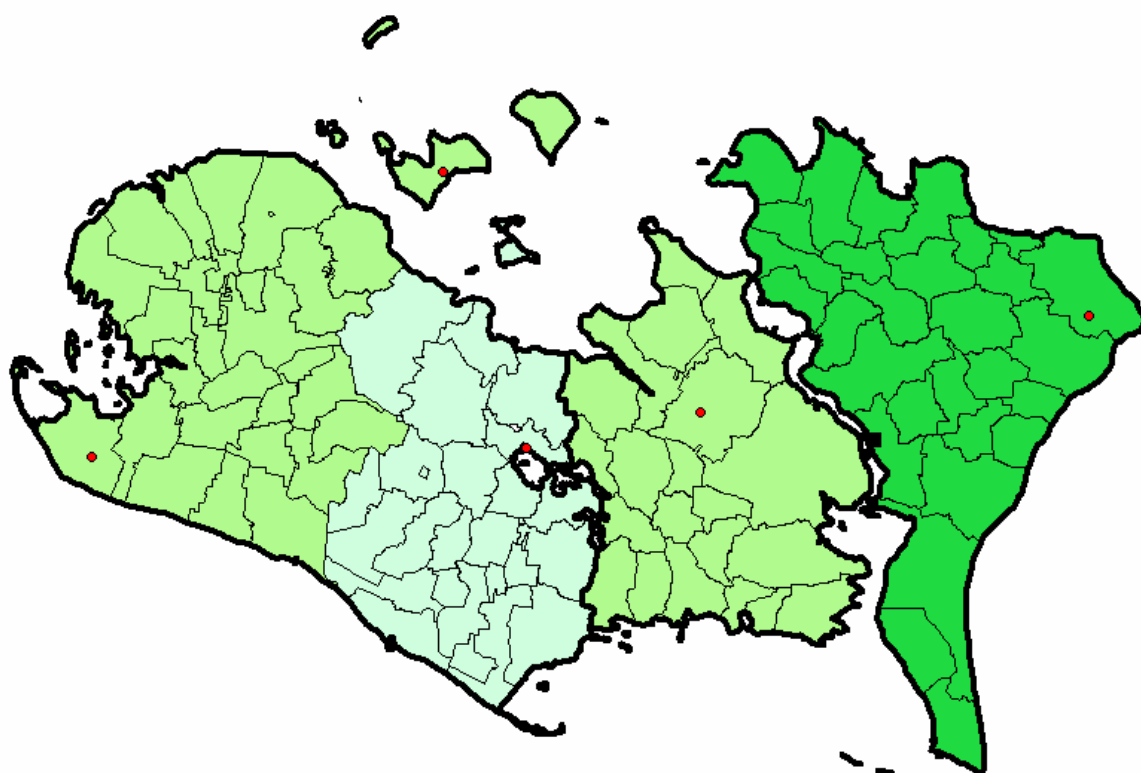
*Et forslag om at oprette et selvstændigt Sorø Provsti vil, efter arbejdsgruppens opfattelse, resultere i dels et lille provsti, dels en dårligere løsning vedrørende Stevns, der - med 8 præster – også bliver et for lille provsti. Det bemærkes endvidere, at der ikke fra Ringsted eller Faxe er yttret ønske om at blive ét provsti.*

*Arbejdsgruppen foreslår, at ønsket om, at ny Næstved Kommune skal være et provsti, imødekommes. Der lægges imidlertid op til, at der i 2011 foretages en evaluering af erfaringerne fra ny Slagelse Kommune, der bliver 2 provstier og ny Næstved Kommune, der efter lokale ønsker bliver 1 provsti, jf. afsnit 1.4.*

Stiftet anmodes om efter drøftelse med de berørte provstiudvalg og menighedsråd - senest den 1. juli 2006 - at fremsætte forslag til en hensigtsmæssig opdeling af ny Slagelse Kommune i 2 provstier.

## 2.4 Lolland-Falsters Stift

Provsti	Kommune(r)	Sogne	Indb.	Medl.	Kirker	40/60-pr.	Sær-pr.
Falster Provsti	Guldborgsund	30	43.405	37.624	34	19,4	0,7
Lolland Østre Provsti	Guldborgsund	20	20.128	17.599	21	12,0	0,0
Lolland Vestre Provsti	Lolland	31	27.799	23.969	31	17,0	0,0
Maribo Domprovsti	Lolland	23	21.670	18.792	23	14,0	1,0
<b>Lolland-Falsters Stift i alt</b>	<b>(4 provstier)</b>	<b>104</b>	<b>113.002</b>	<b>97.984</b>	<b>109</b>	<b>62,4</b>	<b>1,7</b>
<b>Pr. provsti/stiftet</b>		<b>26</b>	<b>28.251</b>	<b>24.496</b>	<b>27,25</b>	<b>15,6</b>	<b>0,4</b>
<b>Pr. provsti/hele landet</b>		<b>21</b>	<b>51.537</b>	<b>42.845</b>	<b>22</b>	<b>18,1</b>	<b>0,5</b>



Forslaget er i overensstemmelse med stiftets forslag om, at der fremtidigt bør være 4 provstier mod i dag 6.

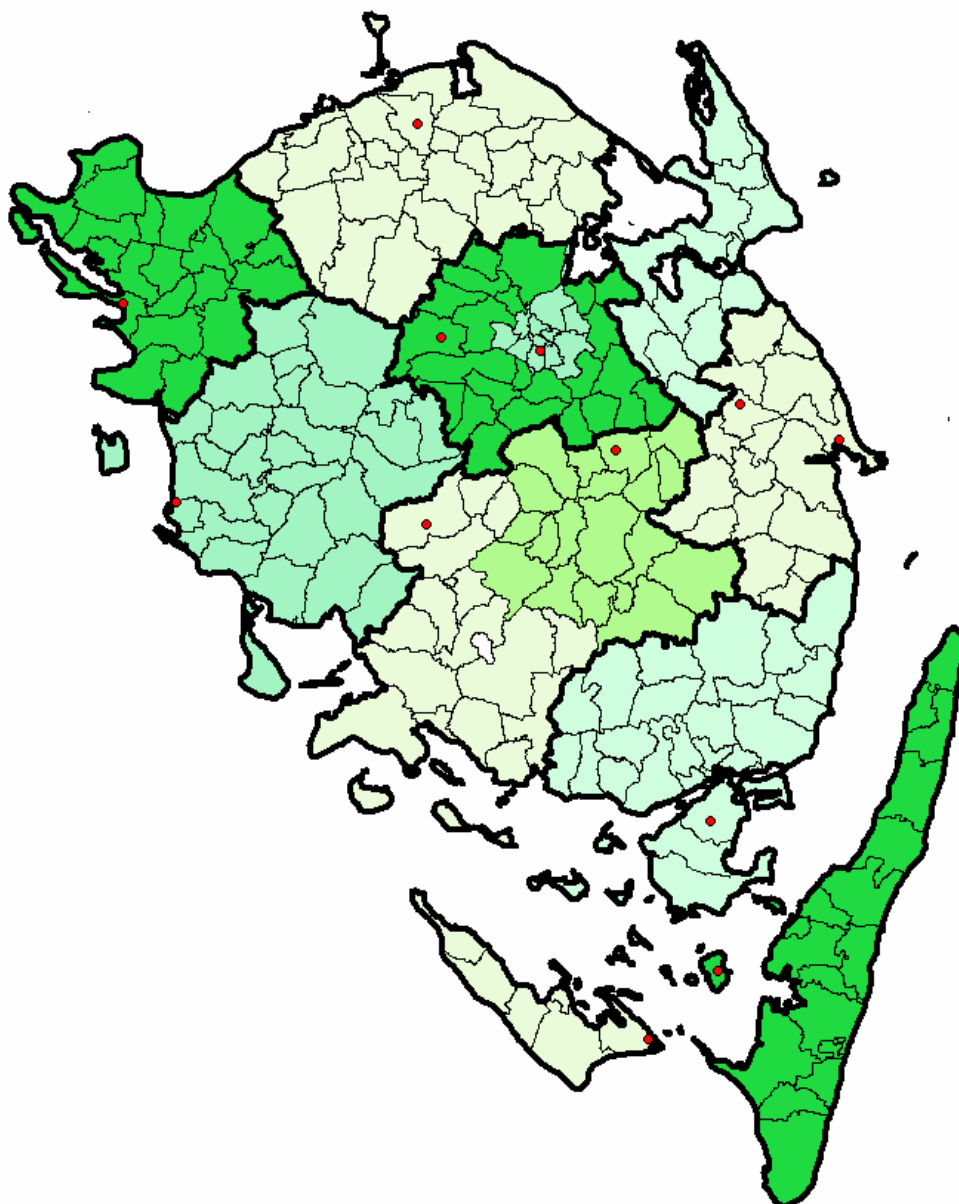
### Høringssvar

<b>Menighedsråd</b> 9 svar	4 MR kan støtte en stiftsgrænseændring nordpå. MR ved Toreby Sogn, som fremtidigt er en del af ny Guldborgsund Kommune, ønsker at tilhøre Falster Provsti.
<b>Private</b> 2 svar	Partiforening støtter udvidelse nordpå.

Stiftet anmodes om efter drøftelse med menighedsrådet - senest den 1. juli 2006 - at afgive indstilling med hensyn til spørgsmålet om Toreby Sogn skal tilhøre Lolland Østre Provsti, som foreslået, eller Falster Provsti, som ønsket af menighedsrådet.

## 2.5 Fyens Stift

Provsti	Kommune(r)	Sogne	Indb.	Medl.	Kirker	40/60-pr.	Sær-pr.
Assens Provsti	Assens	30	41.201	37.504	31	19,0	0,0
Bogense Provsti	Bogense	27	28.655	26.389	30	14,5	0,0
Midtfyn Provsti	Faaborg-Midtfyn	18	26.891	22.719	19	11,0	0,0
Faaborg Provsti	Faaborg-Midtfyn & Ærø	24	31.192	28.217	26	18,0	0,0
Kerteminde Provsti	Kerteminde	13	23.071	20.456	13	9,0	0,0
Langeland Provsti	Langelands	18	14.223	12.667	20	8,0	0,0
Middelfart Provsti	Middelfart	21	36.113	32.913	21	13,5	0,0
Nyborg Provsti	Nyborg	19	31.009	27.160	20	11,8	0,3
Hjallese Provsti	Odense	25	93.906	82.479	25	28,7	0,0
Odense Sankt Knuds Provsti	Odense	12	91.965	68.802	12	25,6	2,9
Svendborg Provsti	Svendborg	28	58.354	49.239	29	22,5	0,0
<b>Fyens Stift i alt</b>	<b>(11 provstier)</b>	<b>235</b>	<b>476.580</b>	<b>408.545</b>	<b>246</b>	<b>181,5</b>	<b>3,2</b>
<b>Pr. provsti/stiftet</b>		<b>21</b>	<b>43.325</b>	<b>37.140</b>	<b>22</b>	<b>16,5</b>	<b>0,3</b>
<b>Pr. provsti/hele landet</b>		<b>21</b>	<b>51.537</b>	<b>42.845</b>	<b>22</b>	<b>18,1</b>	<b>0,5</b>



Forslaget lægger op til at følge de kommunale grænser, hvilket vil indebære forholdsvis små ændringer i forhold til den eksisterende struktur. Langeland forbliver et selvstændigt provsti. Ærø Provsti foreslås sammenlagt med Faaborg Provsti.

Det foreslås, at ny Faaborg-Midtfyn Kommune deles i 2 provstier. Ifølge forslaget er den nye kommune delt på grundlag af de hidtidige provstier (Faaborg og Ringe). Derved fås 2 stort set lige store provstier.

Forslaget betyder, at stiftet vil bestå af 11 mod i dag 12 provstier, når sammenlægningen af Ærø og Faaborg provstier er gennemført.

På sigt bør det overvejes at sammenlægge Kerteminde og Nyborg provstier.

## Hørings svar

<b>Menighedsråd</b> 24 svar	MR ved de 4 sogne, som fremover bliver en del af Nyborg Kommune samt det ene sogn, som fremover er en del af Faaborg-Midtfyn Kommune, ønsker at forblive som en del af Kerteminde Provsti.  4 MR på Ærø tager afstand fra en sammenlægning med Langeland.
<b>Provstiuvalg</b> 8 svar	Kerteminde PU ønsker, at de 4 sogne i kommende ny Nyborg Kommune forbliver i provstiet.  Nyborg PU tager afstand fra sammenlægning med Kerteminde.  Assens PU støtter sammenfald mellem provsti- og kommunegrænser.  Ærø og Langeland PU ønsker at forblive selvstændige.
<b>Stiftet</b> - biskoppen	Støtter deling af Faaborg-Midtfyn i 2 provstier.  Ønsker at fastholde den nuværende provstigrænse mellem Kerteminde og Nyborg frem for den nye kommunegrænse. Forudser - på sigt - sammenlægning af Nyborg og Kerteminde provstier.  Påpeger at sammenlægning af Ærø og Langeland forudsætter færgeforbindelse - hvilket fremover er usikkert.

*Arbejdsgruppen mener, at det ud fra størrelsesmæssige betragtninger vil være mest hensigtsmæssigt, at ny Kerteminde Kommune og ny Nyborg Kommune bliver ét provsti.*

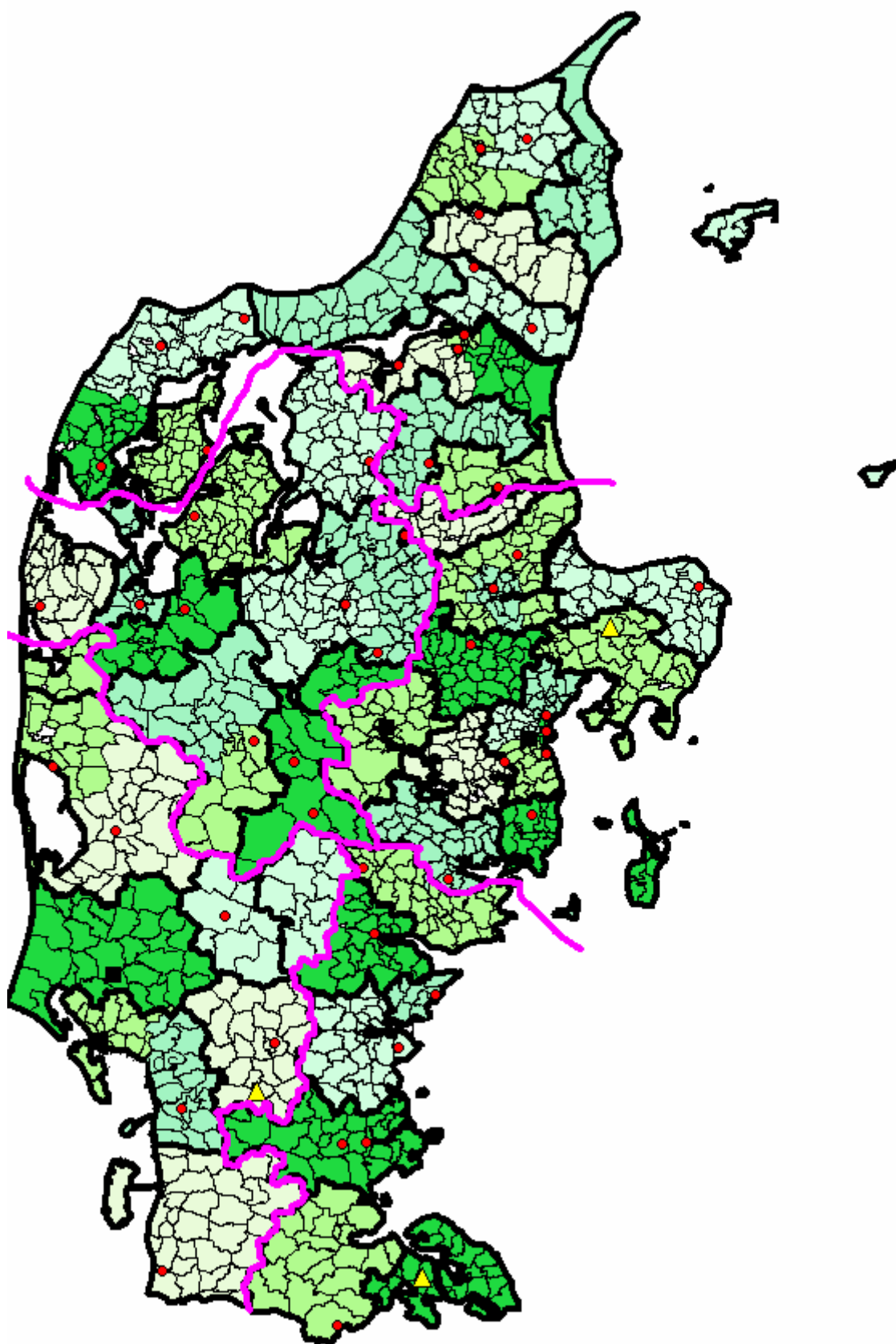
*Forsøgene med nye samarbejdsformer i Kerteminde Provsti kan imidlertid tale for, at provstiet indtil videre bevares som et selvstændigt provsti, men således at de nye kommunegrænser følges.*





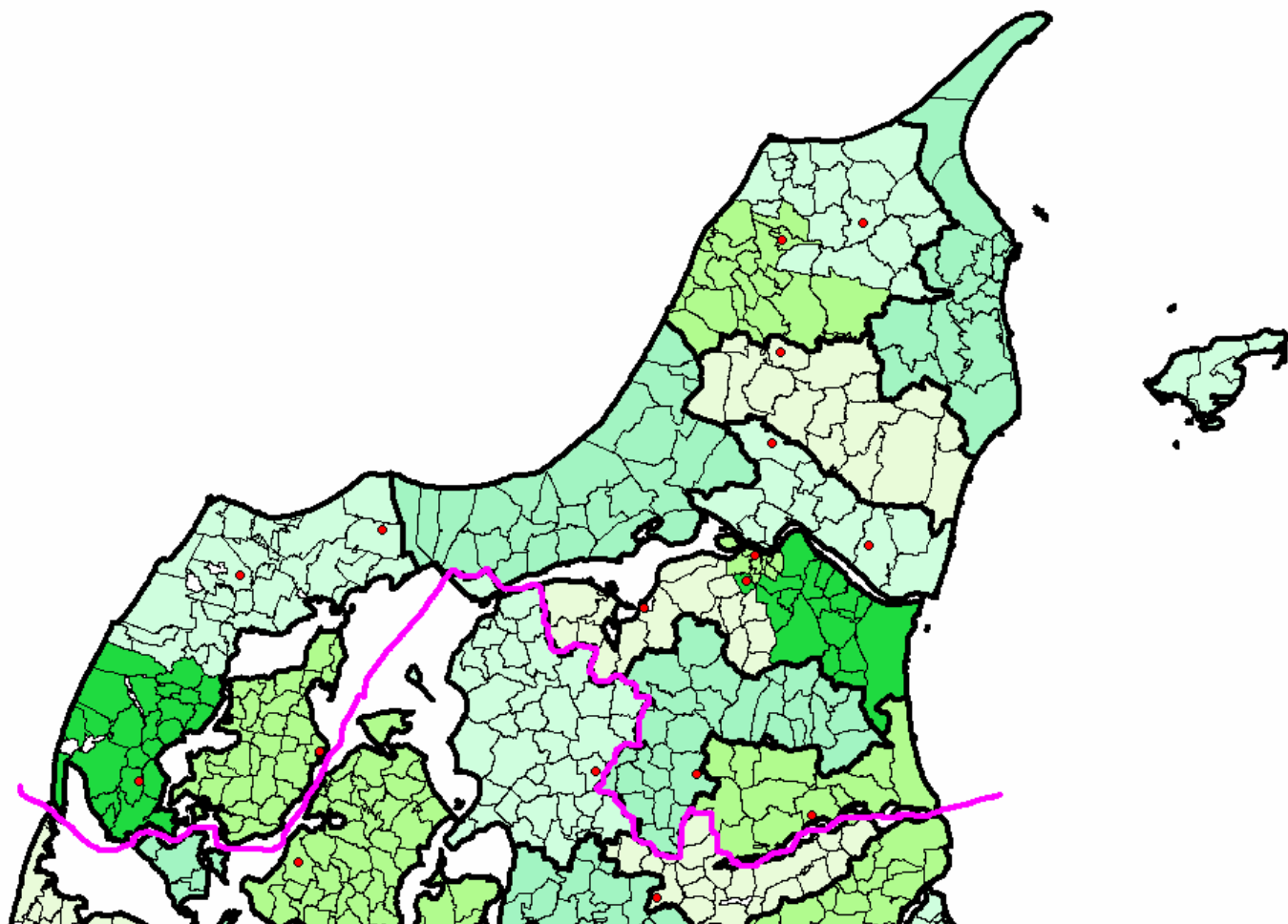
# Jylland

- Aalborg, Viborg, Århus, Ribe og Haderslev stifter



## 2.6 Aalborg Stift

Provsti	Kommune(r)	Sogne	Indb.	Medl.	Kirker	40/60-pr.	Sær-pr.
Aalborg Budolfi Provsti	Aalborg	10	69.966	59.386	12	21,2	4,3
Aalborg Nordre Provsti	Aalborg	15	49.165	43.447	16	17,5	0,5
Aalborg Vestre Provsti	Aalborg	18	23.401	21.523	18	9,5	0,5
Aalborg Østre Provsti	Aalborg	17	49.821	42.713	19	17,0	0,0
Brønderslev-Dronninglund Provsti	Brønderslev-Dronninglund	20	35.322	32.612	21	12,8	0,3
Frederikshavn Provsti	Frederikshavn	23	63.797	57.991	28	24,1	0,5
Hjørring Nordre Provsti	Hjørring & Læsø	22	31.854	29.448	24	15,0	0,5
Hjørring Søndre Provsti	Hjørring	21	38.107	34.050	26	15,3	0,8
Jammerbugt Provsti	Jammerbugt	29	38.884	35.202	30	17,0	0,0
Hadsund Provsti	Mariagerfjord	14	18.924	17.521	14	8,5	0,0
Morsø Provsti	Morsø	33	22.479	19.635	33	14,0	0,0
Rebild Provsti	Rebild	30	28.457	25.894	30	14,0	0,0
Sydthy Provsti	Thisted	24	15.140	13.883	24	10,0	0,0
Thisted Provsti	Thisted	31	31.018	27.897	32	16,8	0,3
<b>Aalborg Stift i alt</b>	<b>(14 provstier)</b>	<b>307</b>	<b>516.335</b>	<b>461.202</b>	<b>327</b>	<b>212,5</b>	<b>7,6</b>
<b>Pr. provsti/stiftet</b>		<b>22</b>	<b>36.881</b>	<b>32.943</b>	<b>23</b>	<b>15,2</b>	<b>0,5</b>
<b>Pr. provsti/hele landet</b>		<b>21</b>	<b>51.537</b>	<b>42.845</b>	<b>22</b>	<b>18,1</b>	<b>0,5</b>



For Aalborg Stift foreslås det, at stiftet får tilført 9 sogne fra Viborg Stift i ny Rebild Kommune (nuværende Nørager Kommune) og afgiver 5 sogne i ny Struer Kommune (nuværende Thyholm Kommune) til Viborg Stift.

På baggrund af høringen foreslås det, at ny Mariagerfjord Kommune deles i en nordlig del - Hadsund Provsti - beliggende i Aalborg Stift, og en sydlig del - Mariager Provsti - beliggende i Århus Stift.

Hanherred Provsti foreslås at ændre navn til Jammerbugt Provsti, og stiftet opfordres til at fremsætte forslag om andre navne til provstierne i ny Aalborg Kommune, som foreslået af provsterne.

Samlet set bliver der 14 provstier i Aalborg Stift mod i dag 13.

## Høringssvar

<b>Menighedsråd</b> 21 svar	5 MR i Thyholm beklager flytning til Viborg Stift, men accepterer det. 4 MR i Hadsund støtter forslaget om ét provsti i Mariagerfjord Kommune. En række kommentarer vedr. den faktiske deling af Hjørring samt om hvor Læsø skal høre til.
<b>Provstiudvalg</b> 5 svar	Støtter i det væsentlige forslaget.
<b>Stiftet</b> - biskoppen	Støtter forslaget.
<b>Private</b>	Provstemøde anbefaler, at Hanherred Provsti kommer til at hedde Jammerbugt Provsti, og at der overvejes andre navne end Vestre og Østre i Aalborg.

*Arbejdsgruppen finder, at der ikke er grundlag for en forøgelse af antallet af provstier i Aalborg Stift, hvorfor det foreslås, at antallet af provstier på sigt reduceres til 12.*

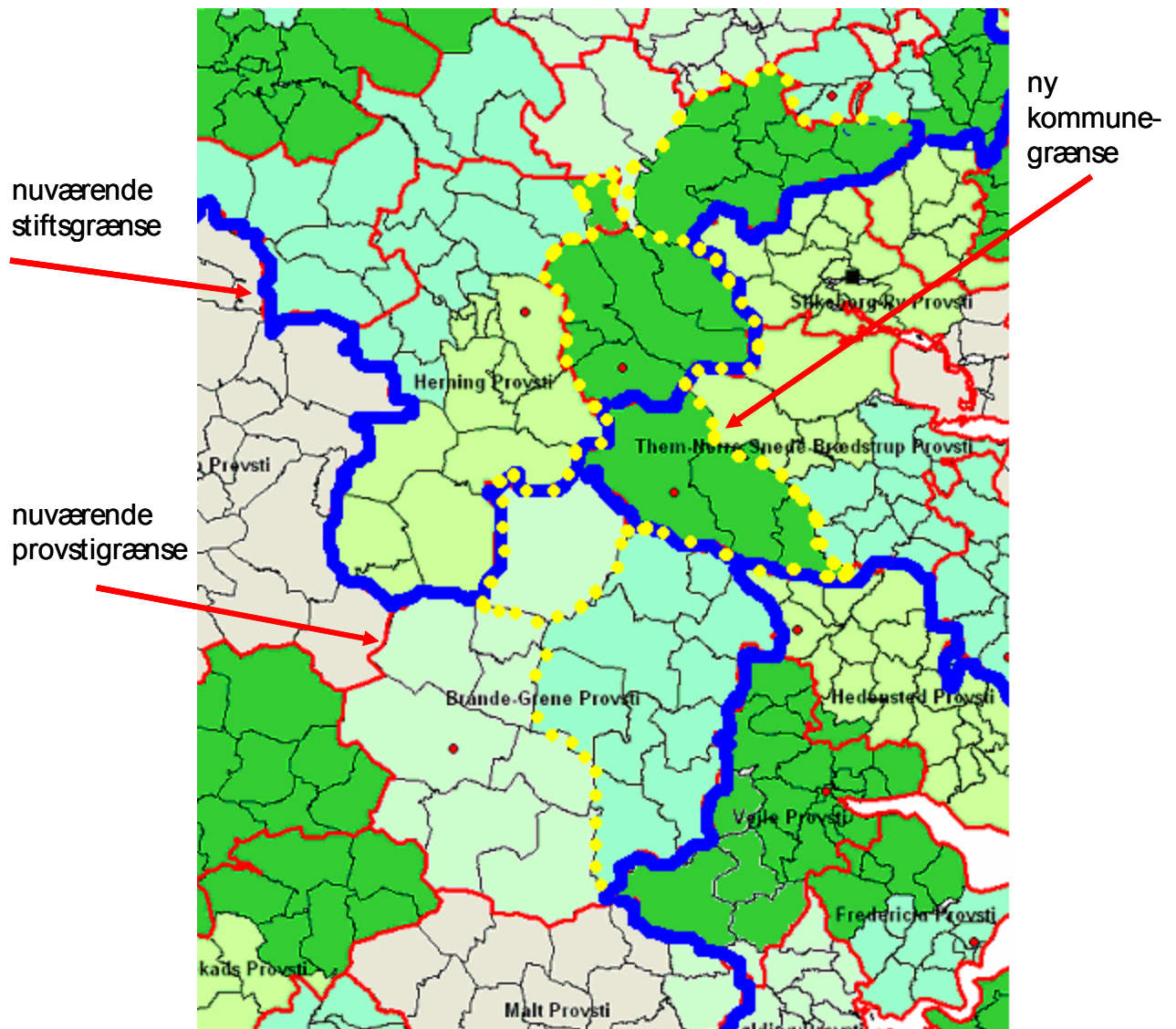
*Endelig mener arbejdsgruppen, at stiftet eventuelt kunne genoverveje Læsø Kommunes tilhørsforhold i betragtning af, at Læsø betjenes i et pastoratsfællesskab, der er knyttet til Frederikshavns Provsti.*

## Særligt vedrørende Viborg, Århus, Ribe og Haderslev stifter

Forslaget vedrørende disse stifter har været præget af forholdene omkring Brande-Grene Provsti og Ikast Provsti.

Kommunalt er der tale om, at:

- Ikast og Kjellerup kommuner, der er en del af Ikast Provsti, fremtidigt bliver en del af henholdsvis ny Ikast-Brande og ny Silkeborg kommuner.
- Nørre Snede Kommune, der i dag indgår i Them-Nr. Snede-Brædstrup Provsti, bliver en del af ny Ikast-Brande Kommune.
- Brande, Give og Billund kommuner, der udgør Brande-Grene Provsti, går hver sin vej. Nuværende Brande Kommune bliver fremtidigt en del af ny Ikast-Brande Kommune, nuværende Give Kommune samt 2 sogne i nuværende Egtved Kommune bliver en del af ny Vejle Kommune, og endelig fortsætter Billund som en selvstændig kommune.



På kortet er de nuværende provstigrænser vist med rød farve (provstiernes navne indsat), de nuværende stiftsgrænser er vist med blå farve og endelig er - med gule prikker - vist de kommende kommunegrænser for Ikast-Brande Kommune, den nordlige grænse for Silkeborg Kommune (nuværende Kjellerup Kommune) samt den vestlige grænse for ny Vejle Kommune.

Høringssvarene fra Brande-Grene området peger på, at Brande-Grene Provsti skal bevares, som det er.

Sognene i Nørre Snede fremfører imidlertid, at Brande-Grene Provstis bevarelse bliver på deres bekostning.

Tilsvarende fremføres det fra enkelte sogne i Silkeborg, at Kjellerup, som kommunegrænserne tilsiger, bør være en del af Silkeborg Provsti.

Arbejdsgruppens oprindelige forslag, som indebar, at sognene i Billund Kommune og Brande Kommune skulle indgå i et nyt, mindre Brande-Grene Provsti løser ikke nogen af de anførte problemer.

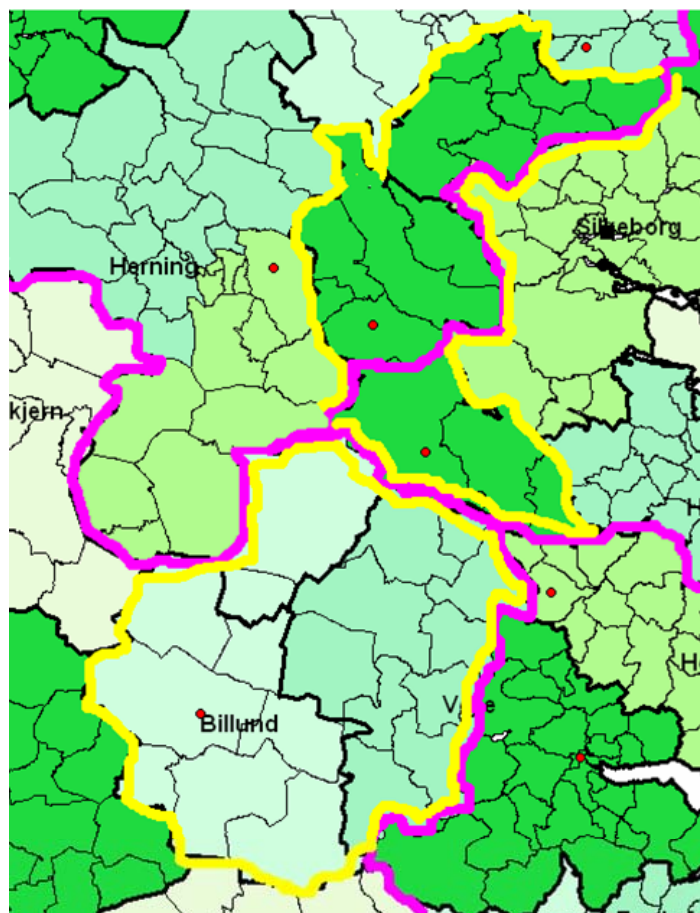
Arbejdsgruppens oprindelige alternative forslag, som indebar en bevarelse af Brande-Grene Provsti og at "Kjellerup sognene" indgår som en del af et Ikast-Kjellerup-Nr. Snede Provsti, betyder, som det også fremføres, praktiske problemer med hensyn til udskrivning af kirkeskat og i spørgsmålet om, hvem der skal have hvilken indflydelse i Ikast og Vejle Provstier.

Høringssvarene fra Brande-Grene Provsti er utvetydige. De peger på en bevarelse af provstiet.

Høringssvarene fra Nr. Snede peger på en accept af at blive overført fra Århus til Viborg Stift, men en manglende forståelse for, at den nye Ikast-Brande Kommune ikke får lov til at være et samlet provsti.

Endelig fremføres tilsvarende synspunkter vedrørende ny Vejle Kommune.

Biskop Elisabeth Dons Christensen går ind for arbejdsgruppens oprindelige alternative forslag, hvor Brande-Grene Provsti opretholdes uændret.



*Arbejdsgruppens oprindelige alternative forslag*

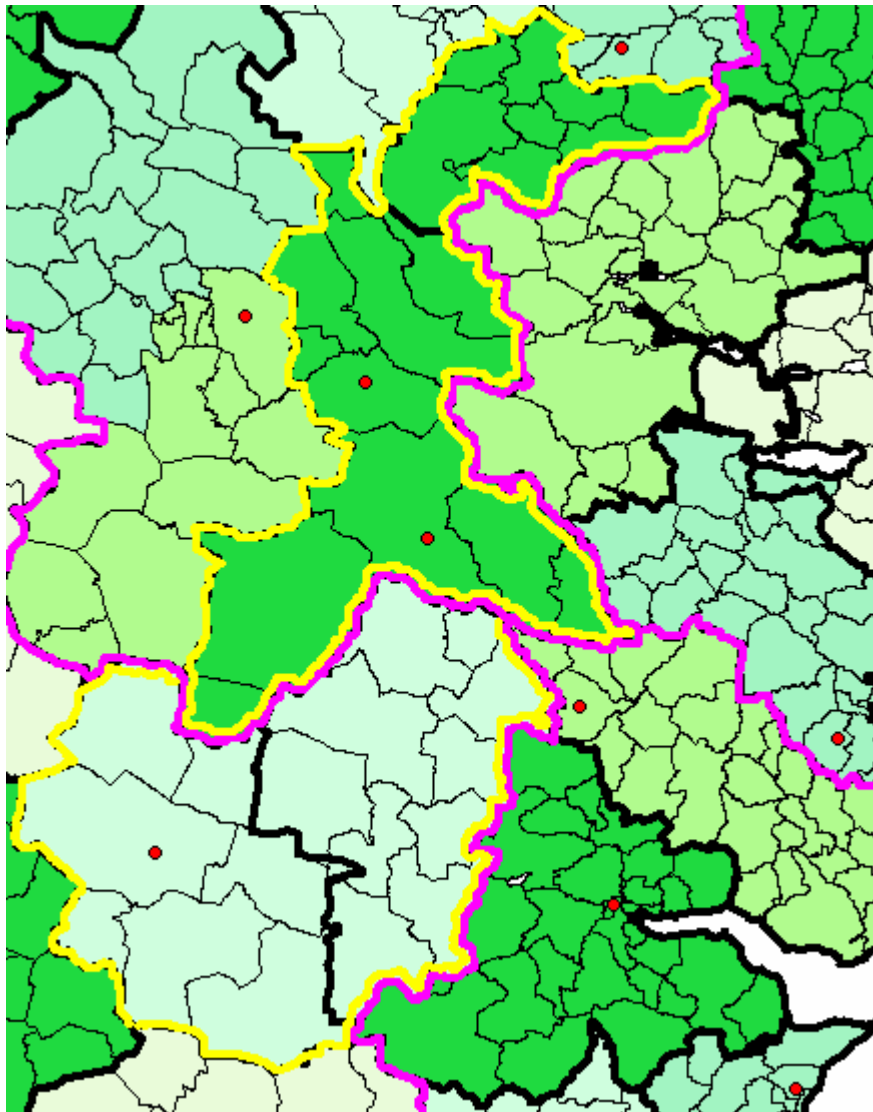
## Et nyt alternativ

En løsning, der giver færre komplikationer, kunne derfor være, at alle sognene i ny Ikast-Brande Kommune kommer til at ligge i ét provsti.

Det vil betyde, at:

- Brande-Grene Provsti "mister" 2 sogne og 2 kirke-distrikter i den nuværende Brande Kommune.
- Det nye "Grene Provsti" kommer til at ligge i 2 og ikke 3 kommuner, nemlig Billund og Vejle.
- Kjellerup indgår i Ikast-Brande Provsti.

Arbejdsgruppens flertal går ind for dette nye alternativ, idet dette efter flertallets opfattelse indebærer den bedst mulige afvejning af de forskellige, delvist modstridende ønsker og hensyn. Der sker således en bevarelse af den overvejende del af Brande-Grene Provsti, samtidig med at forholdene i den nye Ikast-Brande Kommune ikke kompliceres unødigt. Endvidere indebærer forslaget en deling af den nye Vejle Kommune, hvilket under alle omstændigheder vil være nødvendigt.



*Arbejdsgruppens nye alternativ.*

Endelig kunne der peges på en løsning, hvor hensynet til opretholdelse af Brande-Grene Provsti opgives, og hvor Billund Kommune enten bliver et selvstændigt provsti eller indgår i Malt Provsti, mens nuværende Give og Egtved kommuner, der bliver en del af ny Vejle Kommune, bliver en del af et nyt provsti i ny Vejle Kommune.

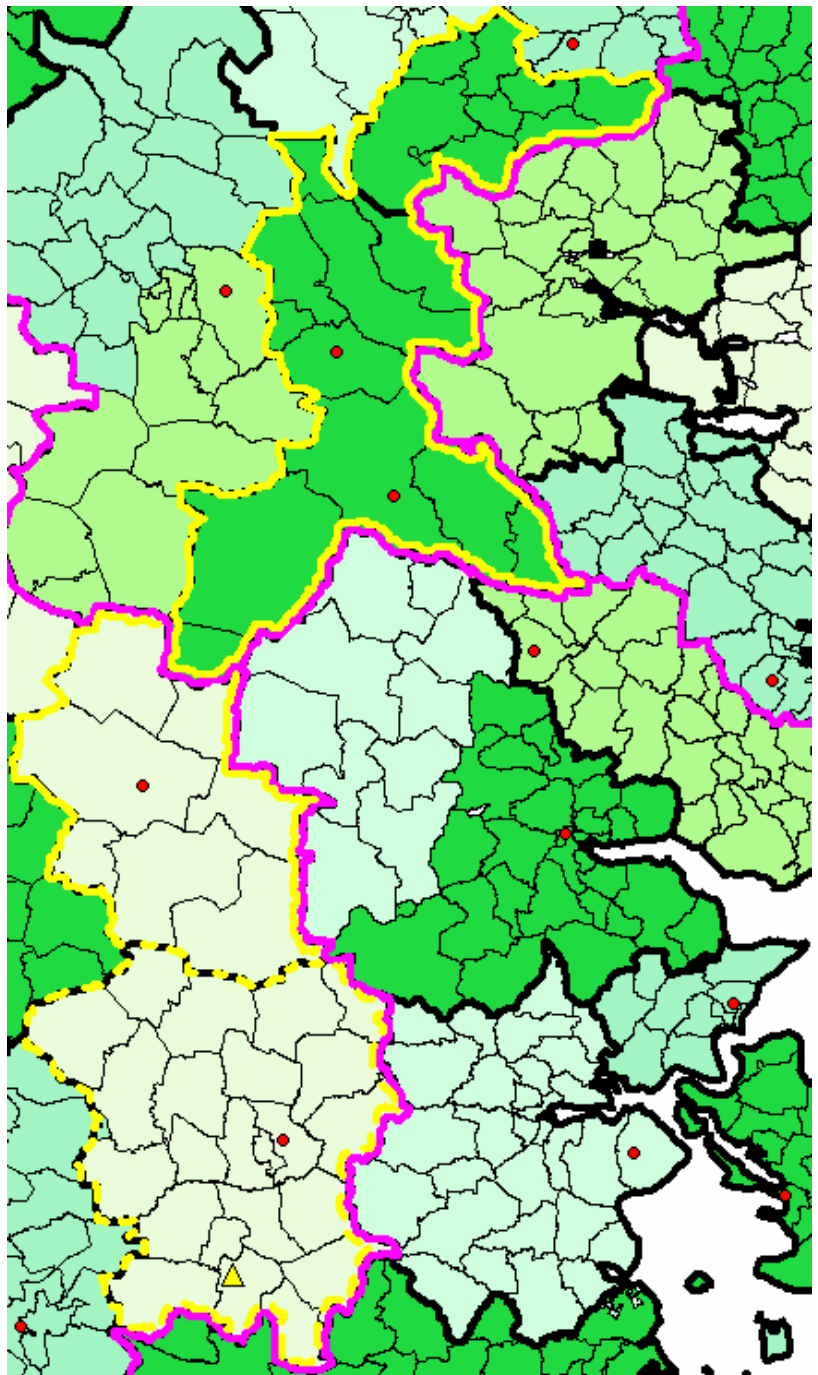
Provst Leif Arffmann, provst Ole Christian Ivertsen og sognepræst Sabine Bech-Hansen går ind for denne løsning, hvor der er sammenfald mellem kommune- og provstigrænser.

Denne løsning forudsætter en deling af ny Vejle Kommune i 2 provstier.

Det er arbejdsgruppens vurdering, at ny Vejle Kommune ikke bør deles mellem 3 provstier, hvorfor sognene i nuværende Børkop Kommune, der fremtidigt er en del af ny Vejle Kommune, ikke efter arbejdsgruppens vurdering hensigtsmæssigt vil kunne forblive i Fredericia Provsti, der efter forslaget er sammenfaldende med Fredericia Kommune.

Arbejdsgruppen anbefaler, at der i alle tilfælde gennemføres en evaluering i 2011 med henblik på at overveje eventuelle justeringer af strukturen, jf. afsnit 1.4.

***Alternativ der følger kommune-  
grænserne. Eventuelt kan et  
Billund Provsti sammenlægges  
med Malt Provsti***

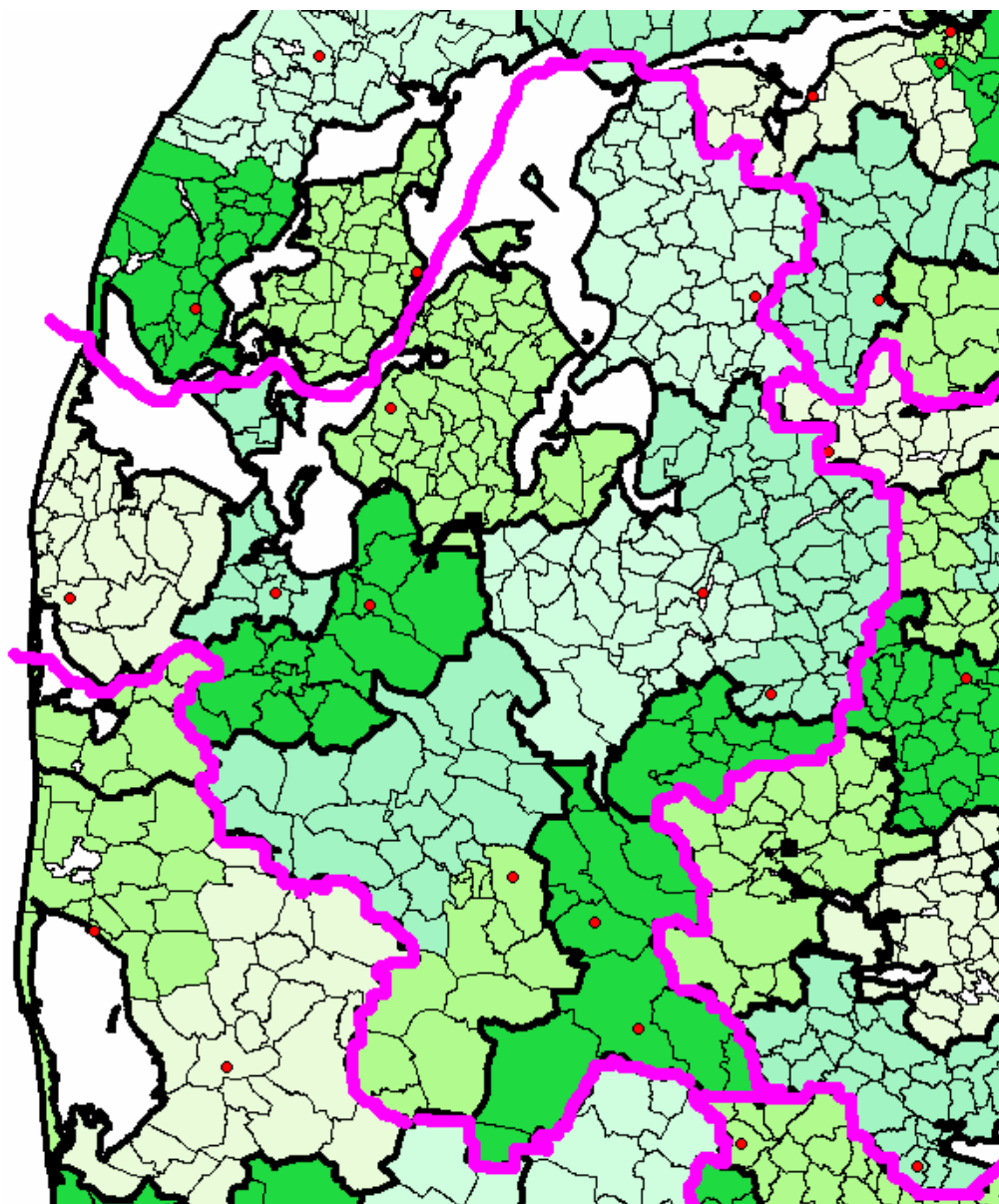


**I de følgende afsnit gennemgås  
Viborg, Århus, Ribe og  
Haderslev stifter.**

**Grundlaget for gennemgangen  
er "det nye alternativ", som  
støttes af arbejdsgruppens  
flertal.**

## 2.7 Viborg Stift

Provsti	Kommune(r)	Sogne	Indb.	Medl.	Kirker	40/60-pr.	Sær-pr.
Herning Nordre	Herning	23	36.446	32.749	24	13,6	0,0
Herning Søndre	Herning	15	47.413	41.023	16	16,3	1,3
Holstebro Provsti	Holstebro	22	49.245	43.768	22	17,8	0,5
Ikast-Brande Provsti	Ikast-Brande & Silkeborg	25	53.113	47.608	27	20,6	0,3
Lemvig Provsti	Lemvig	24	22.760	20.241	25	12,6	0,5
Skive Provsti	Skive	46	47.329	43.473	47	22,3	0,5
Struer Provsti	Struer	16	22.752	20.373	16	11,0	0,0
Vesthimmerland Provsti	Vesthimmerland	38	37.934	35.026	38	18,0	0,5
Viborg Domprovsti	Viborg	33	59.751	53.509	36	20,9	2,5
Viborg Øst	Viborg	37	30.865	28.478	38	15,2	0,3
<b>Viborg stift i alt</b>	<b>(10 provstier)</b>	<b>279</b>	<b>407.608</b>	<b>366.248</b>	<b>289</b>	<b>168,0</b>	<b>6,2</b>
<b>Pr. provsti/stiftet</b>		<b>28</b>	<b>40.761</b>	<b>36.625</b>	<b>28,9</b>	<b>16,8</b>	<b>0,6</b>
<b>Pr. provsti/hele landet</b>		<b>21</b>	<b>51.537</b>	<b>42.845</b>	<b>22</b>	<b>18,1</b>	<b>0,5</b>





Det foreslås, at Viborg Stift afgiver 9 sogne til Aalborg (nuværende Nørager Kommune i ny Rebild Kommune (9) og 10 sogne til Århus (ny Mariagerfjord Kommune (1), nuværende Hvorslev Kommune i ny Favrskov Kommune (9)). Omvendt tilføres Viborg Stift 5 sogne fra Aalborg Stift (nuværende Thyholm Kommune i ny Struer Kommune) samt 3 sogne og 2 kirkedistrikter fra Århus Stift (nuværende Nr. Snede Kommune i ny Ikast-Brande Kommune).

Det foreslås desuden, at sognene i nuværende Kjellerup Kommune, der fremtidigt bliver en del af ny Silkeborg Kommune, forbliver i Viborg Stift som del af et Ikast-Brande Provsti.

På baggrund af høringen foreslås det endvidere, at sognene i nuværende Ulfborg-Vemb Kommune, der fremtidigt bliver en del af ny Holstebro Kommune, forbliver en del af Ringkøbing Provsti i Ribe Stift.

Forslaget vil betyde, at stiftet fremover vil bestå af 10 provstier mod i dag 11.

## Høringssvar

<b>Menighedsråd</b> 37 svar	7 MR foreslår, at ny Viborg Kommune deles i 3 provstier. 8 MR går imod en opdeling af Herning Provsti. 3 MR støtter opdeling, men ønsker kun et PU og fælles kontor.
<b>Provstiudvalg</b> 6 svar	6 PU støtter forslaget. Avlum og Holstebro PU går dog imod alternativet, hvorved Ulfborg-Vemb forbliver som en del af Ringkøbing Provsti i Ribe Stift. Herning PU går imod en deling af provstiet. Sydvesthimmerland PU støtter en deling af Viborg i 3 provstier.
<b>Stiftet</b> - biskoppen	Ønsker Skive delt i 2 provstier og Viborg i 3 provstier. Foreslår desuden, at der i kommuner med mere end 1 provsti kun er et PU og et fælles provstikontor.
<b>Private</b> 53 svar	Præster i Skive-Fjends og Salling provstier støtter forslaget, men mener at Skive bør være ét provsti med 2 provster. 1 præst går imod en deling af Skive. 11 PU-medlemmer og 24 præster i ny Viborg Kommune mener, at kommunen bør deles i 3 provstier

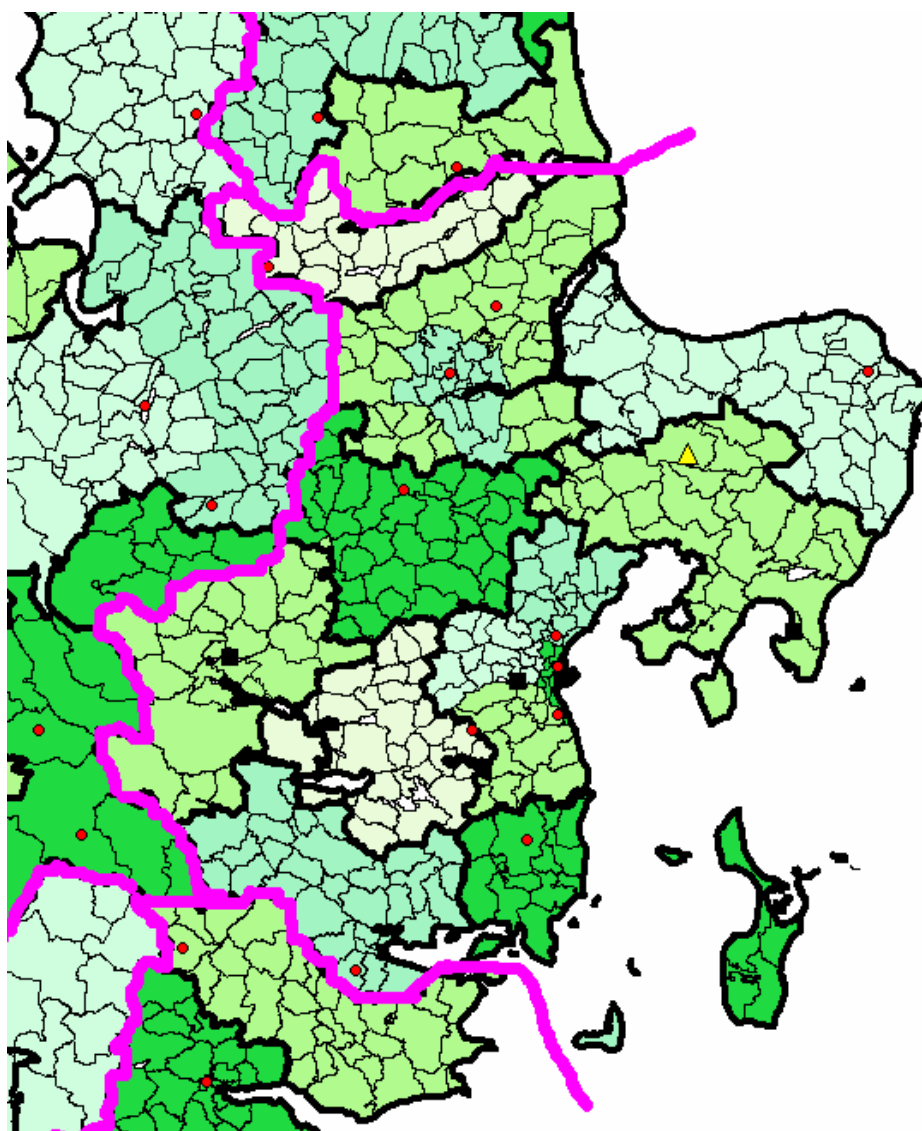
*Arbejdsgruppen finder ikke, at der er tilstrækkeligt stærke argumenter for at dele ny Skive Kommune i 2 provstier og ny Viborg Kommune i 3 provstier.*

*Arbejdsgruppen skal pege på muligheden for at vælge ét provstiudvalg for 2 provstier, jf. forslaget herom i afsnit 1.3.*

Stiftet anmodes om efter drøftelse med de berørte provstiudvalg og menighedsråd - senest den 1. juli 2006 - at fremsætte forslag til en hensigtsmæssig opdeling af ny Viborg Kommune og ny Herning Kommune i hver 2 provstier.

## 2.8 Århus Stift

Provsti	Kommune(r)	Sogne	Indb.	Medl.	Kirker	40/60-pr.	Sær-pr.
Mariager Provsti	Mariagerfjord	18	23.070	20.689	19	10,0	0,0
Randers By Provsti	Randers	16	62.336	54.683	17	19,5	0,8
Randers Land Provsti	Randers	38	29.625	27.275	40	14,0	0,0
Favrskov Provsti	Favrskov	36	43.670	39.883	36	17,8	0,3
Norddjurs Provsti	Norddjurs	36	38.352	34.332	38	18,0	0,0
Syddjurs Provsti	Syddjurs	35	40.196	35.904	37	18,3	0,0
Silkeborg Provsti	Silkeborg	25	70.283	61.783	27	23,0	1,0
Skanderborg Provsti	Skanderborg	25	53.013	46.523	25	18,3	0,0
Horsens Provsti	Horsens	31	77.730	67.917	33	26,8	0,3
Odder Provsti	Odder & Samsø	19	25.233	22.271	21	13,6	0,0
Århus Domprovsti	Århus	8	75.250	61.183	10	21,3	4,0
Århus Nordre Provsti	Århus	18	64.246	54.571	19	21,3	1,0
Århus Søndre Provsti	Århus	16	78.786	65.587	16	22,3	0,0
Århus Vestre Provsti	Århus	16	76.946	52.269	17	22,5	0,8
<b>Århus Stift i alt</b>	<b>(14 provstier)</b>	<b>337</b>	<b>758.736</b>	<b>644.870</b>	<b>355</b>	<b>266,5</b>	<b>7,9</b>
<b>Pr. provsti/stiftet</b>		<b>24</b>	<b>54.195</b>	<b>46.062</b>	<b>25</b>	<b>19,0</b>	<b>0,6</b>
<b>Pr. provsti/hele landet</b>		<b>21</b>	<b>51.537</b>	<b>42.845</b>	<b>22</b>	<b>18,1</b>	<b>0,5</b>



Forslaget lægger op til, at Århus Stift afgiver 3 sogne og 2 kirkedistrikter til Viborg Stift (nuværende Nr. Snede Kommune i ny Ikast-Brande Kommune).

Desuden tilføres Århus Stift 10 sogne fra Viborg Stift (nuværende Hvorslev Kommune i ny Favrskov Kommune (9) samt Hvilsom Sogn fra nuværende Aalestrup Kommune).

Herudover foreslås det (som nævnt under Viborg Stift, afsnit 2.7), at sognene i nuværende Kjellerup Kommune, der bliver en del af ny Silkeborg Kommune, forbliver i Viborg Stift.

Forslaget betyder, at stiftet fremover vil bestå af 14 provstier mod i dag 16.

## Høringssvar

<b>Menighedsråd</b> 37 svar	MR i Silkeborg og Balle er imod forslaget om, at Kjellerup ikke er en del af Silkeborg Provsti.  MR i Nr. Snede, Hampen, Gludsted, Ejstrupholm og Klovborg opfordrer til, at ny Ikast-Brande Kommune bliver 1 provsti i enten Viborg eller Århus Stift. Tyrsting (del af ny Silkeborg) ønsker at forblive sammen med Klovborg.  13 MR i Randers har kommentarer til delingen af Randers. Heraf mener 8, at Randers ikke skal deles.  19 MR støtter alternativet om et Mariager Syd som en del af Århus Stift
<b>Provstiudvalg</b> 8 svar	5 PU støtter forslaget.  Them-Nr. Snede-Brædstrup PU opfordrer til, at ny Ikast-Brande Kommune bliver ét provsti.  Mariager-Nørrehald og Rougsø-Sønderhald-Midtdjurs PU har kommentarer til delingen af Randers.
<b>Stiftet</b> - stiftsøvrigheden	Foreslår en drøftelse med Randers om delingen og med Samsø om tilhørsforhold til Domprovstiet eller Odder.  Mener ikke, at der er grundlag for at fastholde Kjellerup som en del af Viborg og er imod, at ny Ikast-Brande Kommune ikke bliver ét provsti.  Støtter at et Mariager Provsti forbliver som en del af Århus Stift.
<b>Private</b> 3 svar	Provst Børge Terp imod en bevarelse af Brande-Grene på bekostning af sognene i Nørre Snede.  Provst Jørgen Pontoppidan samt en sognepræst anbefaler et Mariager Provsti som en del af Århus Stift.

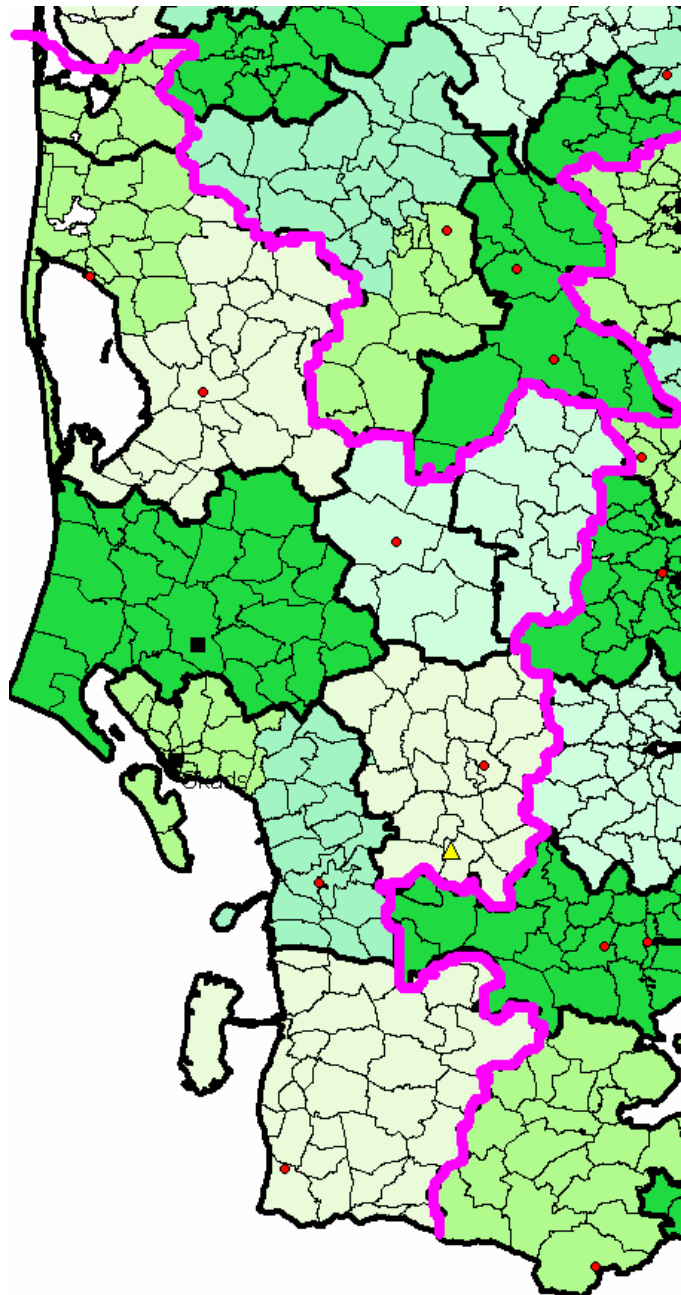
*Vedrørende Randers skal arbejdsgruppen pege på, at muligheden for at vælge ét provstiudvalg for 2 provstier overvejes, jf. forslaget herom i afsnit 1.3.*

Stiftet anmodes om efter drøftelse med de berørte provstiudvalg og menighedsråd - senest den 1. juli 2006 - at fremsætte forslag til en hensigtsmæssig opdeling af ny Randers Kommune i 2 provstier

En tilsvarende drøftelse gennemføres vedrørende den endelige placering af Samsø. Resultatet heraf meddeles også af stiftet senest den 1. juli 2006.

## 2.9 Ribe Stift

Provsti	Kommune(r)	Sogne	Indb.	Medl.	Kirker	40/60-pr.	Sær-pr.
Grene Provsti	Billund & Vejle	25	43.492	39.972	27	18,0	0,0
Ribe Domprovsti	Esbjerg	21	31.826	29.225	22	15,4	1,0
Skads Provsti	Esbjerg & Fanø	19	86.827	75.895	20	28,8	0,0
Ringkøbing Provsti	Ringkøbing-Skjern & Holstebro	26	30.134	27.825	28	15,0	0,0
Skjern Provsti	Ringkøbing-Skjern	27	33.930	31.755	27	16,5	0,0
Tønder Provsti	Tønder	31	41.006	36.613	32	21,5	0,0
Varde Provsti	Varde	31	49.331	45.328	32	20,0	0,0
Malt Provsti	Vejen	26	41.309	37.388	26	18,8	0,0
<b>Ribe Stift i alt</b>	<b>(8 provstier)</b>	<b>206</b>	<b>357.855</b>	<b>324.001</b>	<b>214</b>	<b>153,9</b>	<b>1,0</b>
<b>Pr. provsti/stiftet</b>		<b>26</b>	<b>44.732</b>	<b>40.500</b>	<b>27</b>	<b>19</b>	<b>0</b>
<b>Pr. provsti/hele landet</b>		<b>21</b>	<b>51.537</b>	<b>42.845</b>	<b>22</b>	<b>18</b>	<b>1</b>



Forslaget lægger op til, at Ribe Stift afgiver 13 sogne til Haderslev Stift:

- nuværende Gram og Vojens kommuner samt Bevtofte Sogn i Nr. Rangstrup Kommune i ny Haderslev Kommune (6), der efter eget ønske bliver en del af Haderslev Stift,

- nuværende Lunderskov Kommune i ny Kolding Kommune (3) samt

- nuværende Tinglev Kommune i ny Aabenraa Kommune (4).

Desuden afgives 4 sogne til Viborg Stift:

- nuværende Brande Kommune (4) i ny Ikast-Brande Kommune.

Ribe Stift får ifølge forslaget 2 sogne fra Haderslev Stift (nuværende Rødding Kommune i ny Vejen Kommune).

Sognene i nuværende Give Kommune samt 2 sogne i nuværende Egtved Kommune, som fremtidigt bliver en del af ny Vejle Kommune, forbliver efter eget ønske i Ribe Stift.

Endelig forbliver sognene i nuværende Ulfborg-Vemb Kommune, som fremtidigt er en del af ny Holstebro Kommune, efter eget ønske i Ribe Stift.

Forslaget betyder, at stiftet fremover består af 8 provstier mod i dag 9.

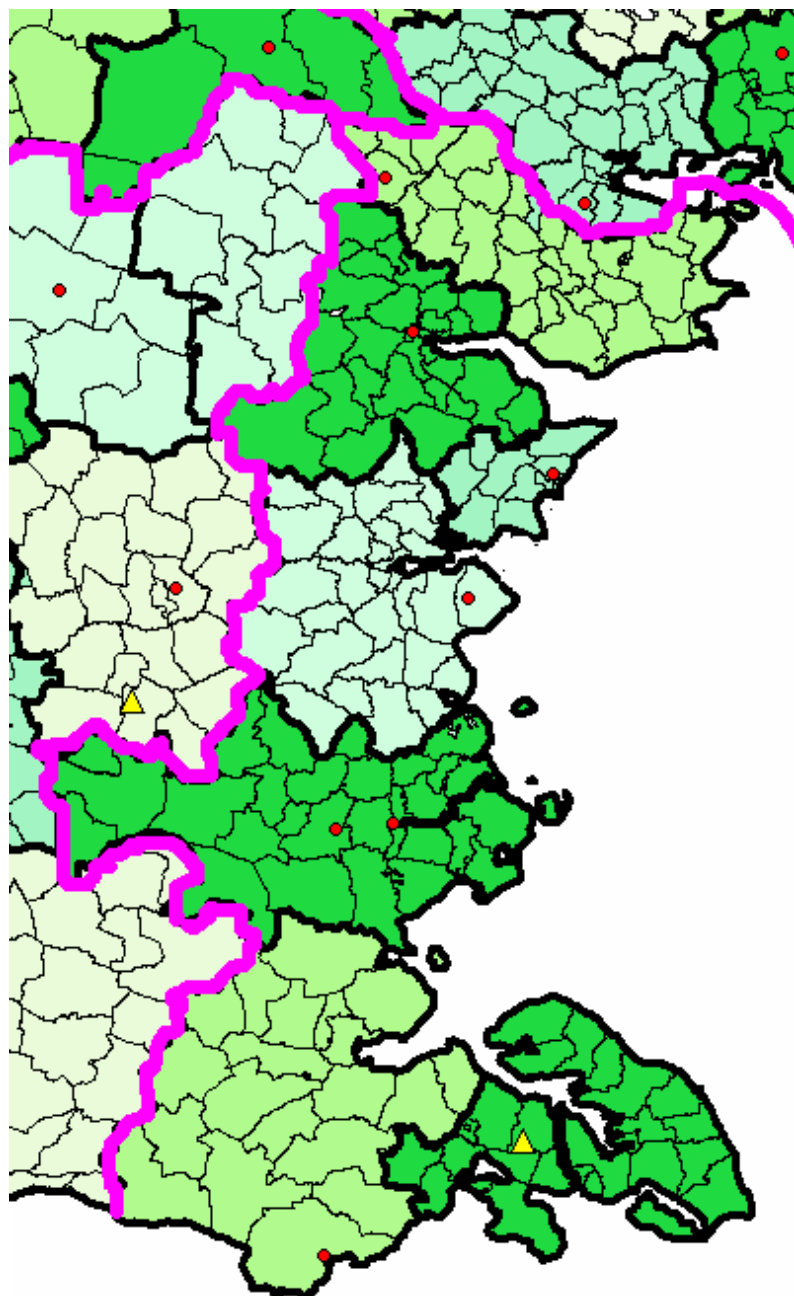
## Høringssvar

<b>Menighedsråd</b> 68 svar	Alle MR i Ulfborg-Vemb ønsker at forblive i Ribe. 6 MR i Skjern Provsti støtter dem heri. 2 MR giver udtryk for, at provsti- og kommunegrænser bør følges.  21 MR i Brande-Grene Provsti støtter en bevarelse af Brande-Grene Provsti. 2 MR støtter ikke en bevarelse.  MR i Fole, Gram, Nustrup, Skrydstrup og Højrup ønsker fremtidigt at indgå i Haderslev Stift.  MR i Bylderup og Ravsted i ny Aabenraa Kommune ønsker at forblive i Tønder Provsti i Ribe Stift. Ønsker alternativt en overgangsordning herom.
<b>Provstiudvalg</b> 3 svar	Brande-Grene PU mener, at provstiet skal bevares.  Tønder PU støtter forslaget om, at provsti- og kommunegrænser skal være sammenfaldende.
<b>Organisationer</b>	Ribe Amts MR-forening udtrykker bekymring over, at stiftet bliver betragteligt mindre. Distriktsforening vedr. Brande-Grene anbefaler bevarelse af Brande-Grene Provsti.
<b>Private</b> 151 svar	130 MR-medlemmer i Ulfborg-Vemb støtter fortsat tilknytning til Ribe Stift.  21 præster støtter bevarelsen af Brande-Grene Provsti

*Arbejdsgruppen mener ikke, at der vedrørende Bylderup og Ravsted sogne er vægtige argumenter for at fravige grænsedragningen mellem Tønder og Aabenraa kommuner, jf. også høringssvar fra Tønder PU. Sognenes tilhørsforhold til Aabenraa Provsti evalueres i 2011 med henblik på om de skal føres tilbage til Tønder Provsti.*

## 2.10 Haderslev Stift

Provsti	Kommune(r)	Sogne	Indb.	Medl.	Kirker	40/60-pr.	Sær-pr.
Aabenraa Provsti	Aabenraa	20	60.299	51.901	23	24,3	0,0
Fredericia Provsti	Fredericia	11	49.147	42.828	11	15,2	0,3
Haderslev Domprovsti	Haderslev	27	56.399	50.849	30	25,3	1,5
Hedensted Provsti	Hedensted	33	43.333	39.758	33	17,8	0,0
Kolding Provsti	Kolding	30	86.049	75.203	31	30,7	0,3
Sønderborg Provsti	Sønderborg	26	76.445	67.298	27	30,5	0,8
Vejle Provsti	Vejle	27	85.030	73.377	31	31,5	0,8
<b>Haderslev Stift i alt</b>	<b>(7 provstier)</b>	<b>174</b>	<b>456.702</b>	<b>401.214</b>	<b>186</b>	<b>175,1</b>	<b>3,6</b>
<b>Pr. provsti/stiftet</b>		<b>25</b>	<b>65.243</b>	<b>57.316</b>	<b>27</b>	<b>25,0</b>	<b>0,5</b>
<b>Pr. provsti/hele landet</b>		<b>21</b>	<b>51.537</b>	<b>42.845</b>	<b>22</b>	<b>18,1</b>	<b>0,5</b>



Forslaget lægger op til, at Haderslev Stift modtager 13 sogne fra Ribe Stift:

- nuværende Gram og Vojens kommuner samt Bevtofte Sogn i Nr. Rangstrup Kommune i ny Haderslev Kommune (6), hvor sognene ønsker at indgå i Haderslev Stift.

- nuværende Lunderskov Kommune i ny Kolding Kommune (3) samt nuværende Tinglev Kommune i ny Aabenraa Kommune (4).

Haderslev Stift afgiver Jels og Skodborg sogne i nuværende Rødding Kommune til Ribe Stift.

Der lægges endvidere op til, at sognene i nuværende Give Kommune og 2 sogne i Egtved Kommune, der fremtidigt bliver en del af ny Vejle Kommune, forbliver som en del af Grene Provsti i Ribe Stift.

Forslaget betyder, at stiftet fremover består af 7 provstier.

## Høringssvar

<b>Menighedsråd</b> 16 svar	MR i Smidstrup, Gauerslund og Gårslev i ny Vejle Kommune og nuværende Børkop Kommune ønsker fortsat tilknytning til Fredericia Provsti.  10 MR støtter forslaget
<b>Provstiudvalg</b> 3 svar	Fredericia PU ønsker, at sognene i Børkop Kommune, der indgår i ny Vejle Kommune, forbliver i provstiet.  Kolding og Vejle PU støtter, at provsti- og kommunegrænser bliver sammenfaldende.
<b>Stiftet</b> - stiftsrådet	Støtter sammenfald mellem provsti- og stiftsgrænser, men også at der kan være argumenter for afvigelser.
<b>Organisationer</b>	MR-foreningen for Fredericia mener Børkop skal forblive i Fredericia. MR-foreningen vedr. Vejle mener, at nuværende Børkop og Give kommuner skal blive en del af Vejle Provsti.
<b>Private</b> 4 svar	1 om at Give og Børkop bør indgå i Vejle. 2 om sammenfaldende stifts- og regionsgrænser. 1 om sognesammenlægninger.

*Det er arbejdsgruppens vurdering, at ny Vejle Kommune ikke bør deles mellem 3 provstier, hvoraf de 2 også omfatter sogne i andre kommuner (Grene og Fredericia provstier). Sognene i nuværende Børkop Kommune, der fremtidigt er en del af ny Vejle Kommune, vil derfor ikke efter arbejdsgruppens vurdering hensigtsmæssigt kunne forblive i Fredericia Provsti, der efter forslaget er sammenfaldende med Fredericia Kommune. (Jfr. dog forslaget om en evaluering side 31 henhv. afsnit 1.4).*

*Såfremt der vælges det alternativ, hvor alle sognene i ny Vejle Kommune bliver en del af Haderslev Stift, foreslås det, at ny Vejle Kommune deles i 2 provstier.*

*Arbejdsgruppens forslag indebærer, at provstierne i Haderslev Stift kommer væsentligt over landsgennemsnittet. Der henvises til overvejelserne om bistand til provsten i afsnit 1.2, som vil være særligt relevante i dette stift.*

*Vejle og Kolding er demografiske vækstområder. Det er arbejdsgruppens indstilling, at udviklingen må følges, og at en opdeling af disse 2 kommuner bør ske, når de demografiske forhold begrundes dette.*