

**Teologernes
uddannelsesadfærd og
arbejdsmarked
-
og en fremskrivning**

Indhold

1. Baggrund og indledning	3
2. Perspektiv	3
DEL 1: En empirisk kortlægning af historiske trends og aktuel status for søgning til teologistudiet og for teologernes uddannelses- og arbejdsmarkedsmæssige situation	6
3. Rekruttering til teologiuddannelsen	7
4. Gennemførelse af uddannelsen og produktionen af nye kandidater til arbejdsmarkedet	9
Videre uddannelse	13
5. Arbejdsmarkedssituationen for teologer	15
Teologernes branchefordeling	19
Beskæftigelse i Folkekirken	20
6. Forløbsanalyse af teologernes (afbrudtes og fuldførtes) videre uddannelses- og arbejdsmarkedsadfærd	22
Social baggrund	22
Uddannelses- og erhvervsadfærd hos studerende, der afbryder teologistudiet	23
Teologernes indkomst	24
Ansættelse i Folkekirken	25
DEL 2: En prognose for udbud af teologer fra i dag til 2030, samt forventninger af eventuel præstemangel i samme periode	27
7. Modellens forudsætninger	28
Rekruttering til teologiuddannelsen	28
8. Udbuddet af teologer 2008-2030	29
Fremtidig kandidatproduktion	30
Forventet teologarbejdsstyrke 2008-2030	32
Arbejdsstyrken er netop nu på et historisk højt niveau, og med de faldende tilgangstal til teologistudiet, vil arbejdsstyrken falde allerede fra 2010. I 2030, vurderer vi, vil arbejdsstyrken være nede på 1.900 teologer.	32
Ligevægtstilstand for udbuddet af teologer – fra ca. 2055	34
9. Efterspørgsel på teologer og scenarium for risiko for mangel	35
Følsomhedsanalyser	37
Bilag A	38

1. Baggrund og indledning

Til brug for: Udvalget vedrørende uddannelse og efteruddannelse af præster, er TrendEduc blevet anmodet om at udføre en række forskellige analyser.

Nærværende rapport dækker problemstillingen vedrørende aktuelle tendenser i teologernes uddannelsesadfærd og overgang til arbejdsmarked, samt en fremskrivning for udbud og efterspørgsel og vurdering af risikoen for en af mangelsituation af teologer.

Vi har primært anvendt data fra Danmarks Statistik, UNI-C Statistik & Analyse. Bl.a. har vi gennemført en forskerkørsel på Danmarks Statistik til at analysere fortsat uddannelses- og erhvervmæssige karrierer hos personer med afbrudte teologiuddannelsesforløb samt karrierer for de nyuddannede teologer. Teologisk Stat indeholder meget detaljerede oplysninger, men et mindre antal er ikke opgivet med fødselsdato. Da Danmarks Statistik bruger individdata, er vi her sikret, at alle personer er med. Hos Danmarks Statistik kan der være enkelte teologer, som er registreret i en gruppe med uoplyst uddannelse.

Andre anvendte kilder omfatter: De nyeste søge- og optagelsestal fra den Koordineret Tilmelding (KOT), AC's ledighedstal, Kirkeministeriets afskedsstatistik og statistikker fra pastoralseminarierne i København og Århus over nyuddannede præster.

Udbuds- og efterspørgselsfremskrivningerne følger gængse metoder. TrendEducs egen avancerede håndmodel er velegnet til denne type analyser af partikulære uddannelser. De makroøkonomiske fremskrivninger viser, at videnserhvervene vokser, og at et stigende antal teologer vil finde beskæftigelse i lighed med andre akademiske grupper. Dette øger yderligere udfordringen med at rekruttere nye præster til Folkekirken til erstatning for de, som går på pension.

Søgnings- og arbejdsmarkedsadfærd er notorisk svære størrelser at forudsige. De unges interesse kan ændre sig fra år til år. Kendte trends skifter ofte, lige så hurtigt som nye kommer til.

Men i det omfattende empiriske materiale findes imidlertid også en række konstante træk og klare tendenser, som vi i vores model kan udnytte og omsætte til et kvalificeret bud på, hvornår og med hvilken styrke erstatningsbehovet vil overstige udbuddet af teologer.

2. Perspektiv

Både søgningen til teologiuddannelsen og arbejdsmarkedssituationen for færdiguddannede teologer har historisk svinget betydeligt. Inden for den sidste halve snes år er søgning/tilgang gået fra over 300 til mindre end 100. I løbet af kun 3 år er AC-ledigheden faldet fra ca. 10 % i 2005 til ca. 3 % i 2008.

Relativt lave fuldførelsesprocenter og relativt lange studietider har til gengæld været en konstant kendetegnede faktor for uddannelsen.

Lave fuldførelsesprocenter er som sagt ikke et nyt fænomen. Allerede i middelalderen sprang mange fra teologistudiet. En del af disse blev i stedet degne. I de sidste 25 år har fuldførelsen ligget på godt knapt 40 % med en svag faldende tendens. I dag er fuldførelsesprocenten på ca. 35.

Fra en forventning om overproduktion i 1980'erne, som til dels også blev realiseret og som kunne være blevet endnu større, hvis man havde bevaret særpræsteuddannelsen fra 1970'erne, er vi nu i en situation, hvor der i stedet kan forventes en mangel på teologer.

Mens arbejdsstyrken af teologer vil kulminere i ca. 2010 med over 2.600 og falde til under 2.000 på langt sigt, vil en uændret beskæftigelse i Folkekirken mv. og stigende beskæftigelse i de videnserhverv, hvor en del teologer som andre akademikergrupper i stigende grad bliver beskæftiget i, forventes det, at der vil kunne opstå en mangel på over 500 teologer.

Faktisk kan det på længere sigt gå endnu værre. Almindelig hovedregning fortæller os, at en kandidatproduktion på ca. 40 teologer årligt og en erhvervsaktiv periode på kun 35 år vil give en teologarbejdsstyrke på langt under 1.500 personer på det lange sigt. Vores modelberegning viser, at der efter 2055 kun vil være godt 1.000 teologer i arbejdsstyrken, hvis alle prognoseforhold holdes konstant i fremtiden.

Det er alvorligt, for selvom der opstår mangel på præster, vil der stadig være teologer, som vil søge uden for Folkekirken i fx konsulentvirksomheder, forlag mv. En stærkt stigende andel af kvinder i arbejdsstyrken vil også - alt andet lige - give større fravær fra arbejdsstyrken ved graviditet, forældreorlov mv.

Selv om risikoen for mangel på længere sigt ser alvorlig ud, må det ikke glemmes, at der kun skal rykkes ved få variable før billedet ændrer sig.

Hvis man forestiller sig, at fuldførelsesprocenten i stedet for 35 % kunne blive forøget til 55 %, vil det selv med et årligt optag på kun ca. 100 i løbet af en 20-årig periode blive til mindst 300 flere præster, hvis beskæftigelsesvalgene fastholdes i samme mønster som de har nu.

Hvis søgningen igen kan bringes op til ca. 150 om året, vil det have en effekt på ca. 300 flere præster i løbet af en 20-årig periode.

Manglen kan således ikke betragtes som uafvendelig. På den anden side er vi nu tæt på fuld beskæftigelse og mangel, at det kan blive et akut problem meget hurtigt.

De historiske erfaringer med "særpræster" fra 1970'erne giver os et fingerpeg om, at der i befolkningen findes mange højtbegavede mennesker med anden uddannelsesbaggrund end teologi, som på et tidspunkt i ønsker at virke som præster. I modsætning til situationen i 1970'erne er der i dag langt flere sprogligt og humanistisk højtuddannede mennesker i befolkningen, der ikke p.t. har en specielt god beskæftigelsessituation. Blandt disse er personer med kompetencer i beslægtede fag som: Religionsvidenskab, historie og klassiske sprog.

I en situation med mange ledige præsteembeder, kan man således vel forestille sig, at der i befolkningen vil være uddannede med passende kvalifikationer som har interesse i at tage en korterevarende uddannelse og efterfølgende med ansættelse som præst.

DEL 1: En empirisk kortlægning af historiske trends og aktuel status for søgning til teologistudiet og for teologernes uddannelses- og arbejdsmarkedsmæssige situation

3. Rekruttering til teologiuddannelsen

De seneste år er antallet af personer, der søger ind på og påbegynder teologistudiet faldet jævnt. Fra over hundrede optagne pr. år i København og ca. 70 optagne i Århus i 2004 og 2005, er antallet optagne faldet jævnt siden frem til optaget sommeren 2008, hvor kun 60 personer blev optaget på teologistudiet på Københavns Universitet og 37 blev optaget i Århus.

I Tabel 1 vises den samlede 1. runde optagelsestal for teologiuddannelserne ved Københavns og Århus Universitet, samt religions- og religionsvidenskabsuddannelser for perioden 2004-2008. Vi kan umiddelbart konstatere, at optaget på religionsvidenskab ikke har fuldt samme nedadgående trend som teologioptaget siden 2004. Interessen for beslægtede fag er således bevaret.

Tabel 1 Optag på teologistudiet og beslægtede uddannelser fordelt på køn, 2004-2008

		2004	2005	2006	2007	2008
Teologi, Københavns Universitet	Mænd	31	61	40	33	28
	Kvinder	75	72	58	55	32
	I alt	106	133	98	88	60
Teologi, Århus Universitet	Mænd	27	25	26	22	16
	Kvinder	41	48	38	34	21
	I alt	68	73	64	56	37
Religionsvidenskab, Københavns Universitet	Mænd	18	14	19	22	16
	Kvinder	47	51	46	44	40
	I alt	65	65	65	66	56
Religionsvidenskab, Århus Universitet	Mænd	10	18	11	10	11
	Kvinder	44	43	44	45	39
	I alt	54	61	55	55	50
Religion, Syddansk Universitet	Mænd	11	14	17	17	8
	Kvinder	20	25	38	44	15
	I alt	31	39	55	61	23

Kilde: TrendEduc. Data fra Den Koordinerede Tilmelding 2004 – 2008. Optag pr. 28. juli (30. juli i 2008).

Sammenligner vi optaget på teologistudiet med optaget på beslægtede uddannelser, her religion og religionsvidenskab, kan vi se, at optaget ikke har været så entydigt faldende hos de beslægtede uddannelser, som det er tilfældet for teologi. For religionsvidenskab og religion kan man ikke tale om et fald i optaget før 2008, hvor de fleste humanistiske uddannelser har været ramt af vigende søgning. I en kommende delundersøgelse, vil TrendEduc gennem en nøjere analyse af søge- og optagelsesdata i KOT-systemet undersøge hvilke uddannelser, ansøgere i KOT-systemet typisk søger *sammen med* teologistudiet. Formålet med denne analyse er bl.a. at sætte tal på, hvor meget af søge- og optagenedgangen, der har med optagesituationen på de beslægtede uddannelser at gøre.

Mens kvinderne siden begyndelsen af 1980'erne har været i overtal på teologistudiet, så er der ikke tale om, at teologistudiet, som religionsvidenskabsstudiet og andre humanistisk fag, er blevet til fag, som

domineres af kvindelige studerende. I tabel 2 ses uændret ca. 40 % af uddannelserne domineres af mænd blandt de optagne. I hele opgørelsesperioden er der heller ikke noget der tyder på, at en udvikling hen imod at blive et regulært kvindefag er på vej.

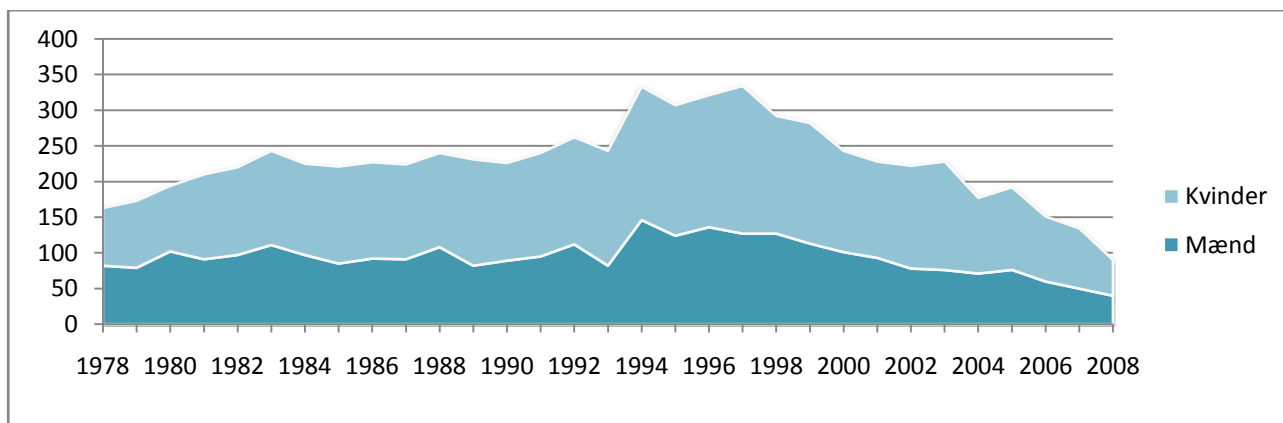
Tabel 2 Andelen af mænd blandt de optagne på teologistudiet og beslægtede uddannelser , 2004-2008

	2004	2005	2006	2007	2008
Teologi, Københavns Universitet	29%	46%	41%	38%	47%
Teologi, Århus Universitet	40%	34%	41%	39%	43%
Religionsvidenskab, Københavns Universitet	28%	22%	29%	33%	29%
Religionsvidenskab, Århus Universitet	19%	30%	20%	18%	22%
Religion, Syddansk Universitet	35%	36%	31%	28%	35%

Kilde: TrendEduc. Data fra KOT og UNI-C Statistik & Analyse.

I det Integreerede Elevregister (INTE) samler Danmarks Statistik på baggrund af universiteternes indberetninger uddannelsesoplysninger for studerende, der faktisk er påbegyndt på uddannelserne. INTE giver dermed almindeligvis et meget klart billede af det faktiske antal af elever, der tager uddannelse.

Figur 1 Tilgang til teologiuddannelsen fordelt på kvinder og mænd, 1978-2008.



Kilde: TrendEduc. Data fra UNI-C Statistik & Analyse og Danmarks Statistik

Note: Tilgang til bacheloruddannelse for delte uddannelser og tilgang til udelt kandidatuddannelse er summeret. Tilgangen for 2005 og 2006 er på grund af åbenlyse dataproblemer beregnet som gennemsnit af de to år vægtet i henhold til optagelsestallene for samme år.

¹ Tilgangen for 2007 og 2008 er estimeret på baggrund af KOT-tallene for optag Noten forsætter på næste side.

¹ Det Integreerede Elevregister er af meget høj registerkvalitet og er typisk troværdig langt ud i detaljen. I tilfældet med de seneste års teologistudierregistreringer forholder det sig imidlertid anderledes. Formentlig på grund af problemer med at fordele de studerende på bachelor- og kandidatuddannelserne, som i forbindelse indførelsen af bachelorreformen har været et krav, har især registreringer fra teologiuddannelsen på Københavns Universitet været noget upræcise. Resultatet er, at tilgangs-, bestands-, afbruds- og fuldførelsestal fra Københavns Universitets teologiuddannelse (og dermed også på landsplan) ikke er fuldstændig troværdige for perioden siden 2001, hvor uddannelsen endnu var underlagt udelt struktur.

Antallet af optagne til teologistudiet gennem den Koordinerede Tilmelding (KOT) er absolut ikke lig antallet af studerende, der rent faktisk påbegynder studiet. Hvert år oplever uddannelsesinstitutionerne, at et antal af deres nyoptagne studerende melder fra igen, eller simpelthen ikke dukker op ved studiestarten i september. I den forbindelse får studerende på "stand-by pladser" muligheden for at springe til og alligevel påbegynde deres ønskestudie.

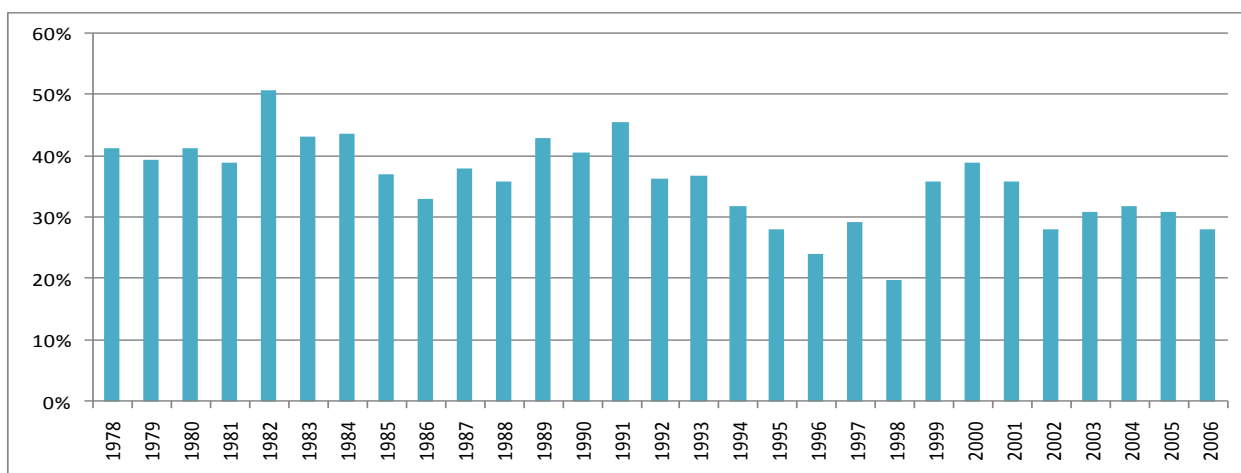
Den længere historik, der er tilgængelig i disse tal viser, at tilgangen til teologistudiet i 2006 var på samme niveau, som i slutningen af 1970'erne. I mellemtiden havde der, i midten af 1990'erne, været en længere periode, hvor der var omtrent dobbelt så mange, der påbegyndte teologistudiet. Tallene viser også hvorledes kønsfordelingen har ændret sig fra at være ligelig i slut-1970'erne til at der fra midten af 1980'erne har været flest kvindelige teologistuderende. Fra 2006 til 2008 er optaget til teologiuddannelsen faldet yderligere med ca. en tredjedel.

4. Gennemførelse af uddannelsen og produktionen af nye kandidater til arbejdsmarkedet

Teologiuddannelsen har gennem tiderne været præget af meget højt frafald blandt de studerende. Siden 1978, hvorfra de første beregninger af fuldførelsesprocenter stammer, har mellem 50 og 75 procent af alle, der har påbegyndt teologiuddannelsen afbrudt den igen før den afsluttende kandidateksamen. De seneste års omlægninger af studierne til at følge bachelorreformen og registreringsmæssige vanskeligheder i forbindelse hermed har gjort det svært at beregne fuldførelsesprocenterne metodisk korrekt. Nylige beregninger foretaget af Videnskabsministeriet (med anvendelse af en simpel årgangsforskydningsmodel) viser dog, at gennemførelsesandelen de seneste år har ligget stabilt på ca. 30 %.

Fejl! Et bogmærke kan ikke henvise til sig selv. viser, at fuldførelsesprocenterne fra begyndelsen af 1990'erne har stabiliseret sig på et niveau på godt 30 % efter i perioden indtil da at have ligget på ca. 40 %. Hvad er årsagen til det høje frafald? Det skal erindres, at også beslægtede humanistiske fag har lav tendens til at fuldføre.. Typisk har mange mindre humanistiske fag uden for gymnasiets fagrække også historisk haft en fuldførelse på under 1/3. Der har dog siden indførelse af "3-2-3 strukturen" i 1993 været en stigning i fuldførelsesprocenten på humaniora.

Figur 2 Fuldførelsesprocenter for teologistuderende, 1978 - 2006



Kilde: TrendEduc. Data fra UNI-C Statistik & Analyse og Videnskabsministeriet.

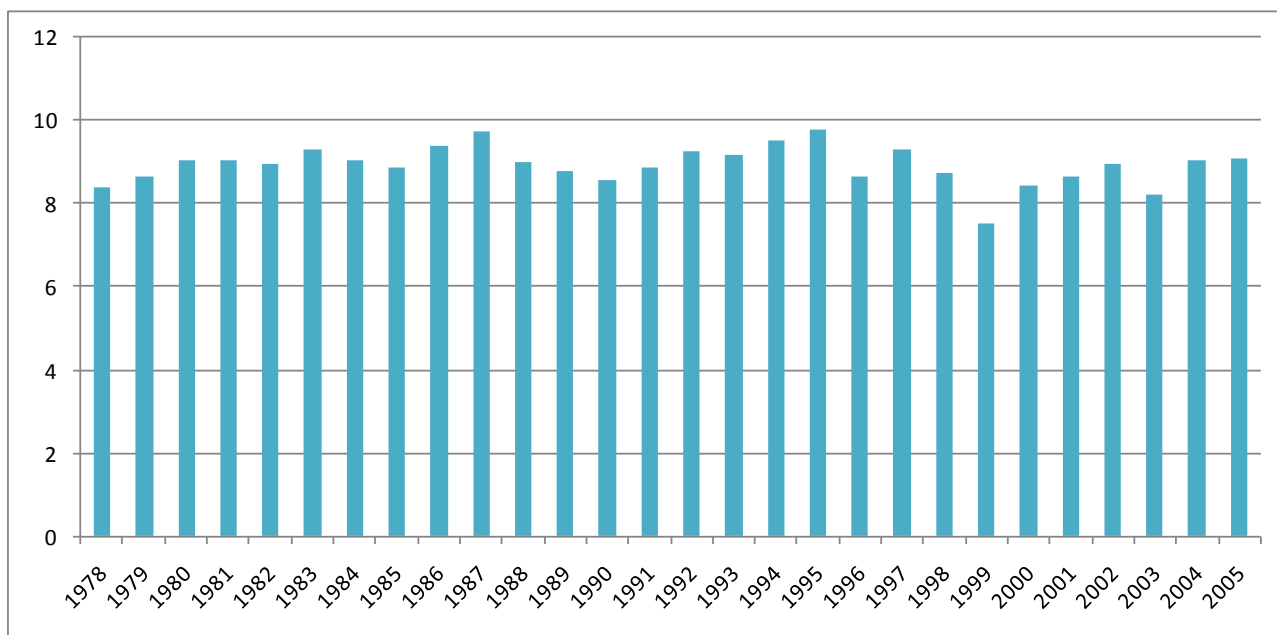
Note: Fra 1999 begynder bachelorreformen at kunne ses i data i form af mange upræcise registreringer. For periode 1999 – 2006 er derfor valgt at bruge tal fra Videnskabsministeriet beregnet ved en mere rudimentær årgangsforskydningsmetode, der alene tager højde for tilgang til studiets første del og fuldførelses af kandidatstudium. Erfaringsmæssigt giver de to metoder ikke væsensforskellige resultater.

For fag uden for gymnasiets fagrække, har årsagen til det store frafald ofte været relativt få undervisningstimer, store krav til selvstændighed, usikkerhed om muligheden for beskæftigelse. For teologistudiets vedkommende er det også nærliggende at overveje, om de hårde sprogkrav og den relativt sene introduktion af fag, der retter sig mod præstegerningen har effekt i retning af større frafald.

Den normerede tid for gennemførelse af en teologikandidatuddannelse er fem år (3 + 2 år), men med 1 års forlængelse til at gennemføre propædeutiske kurser i græsk og latin, så skal de fleste studerende i dag igennem seks års studier før de bliver teologer.

Tiden, som det faktisk har taget teologerne at blive kandidater er nærmest uændret siden 1978 og ligger på ca. 9 år. Det koster således teologerne et ekstraordinært tidsforbrug på 3 år eller 50 % at gennemføre studiet. I Figur 3 vises de gennemsnitlige faktiske studietider for nye kandidater 1978 til 2005.

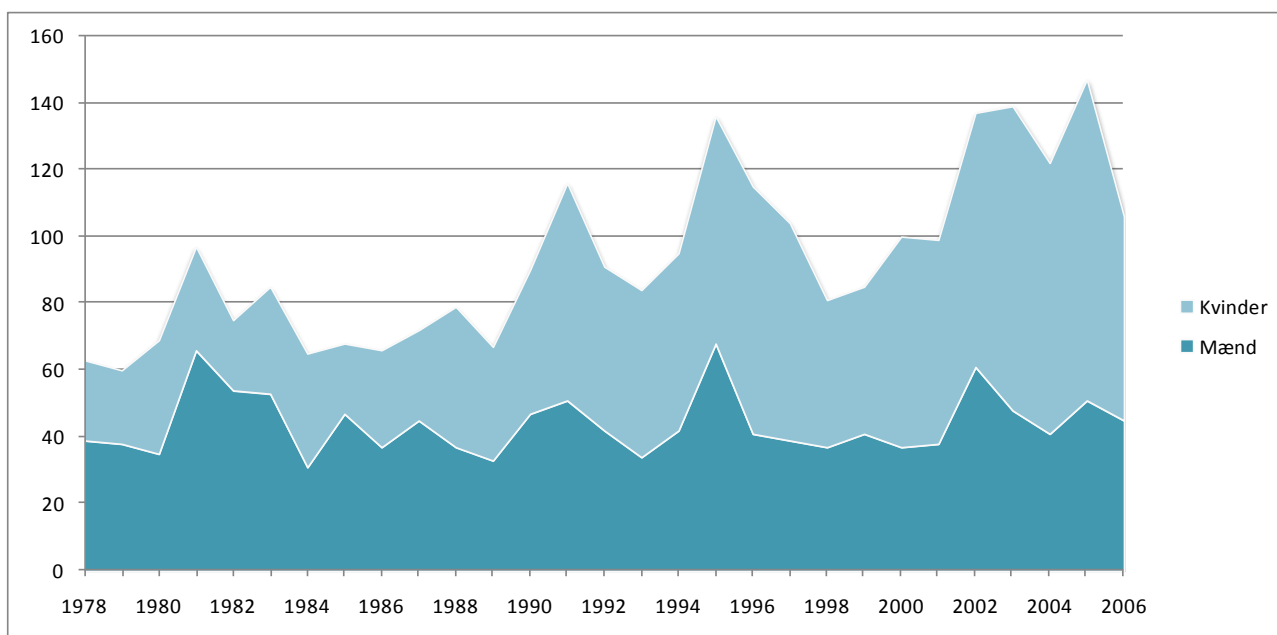
Figur 3 Gennemsnitlig anvendt studietid opgjort i år for teologiske kandidater, 1978 - 2005



Kilde: TrendEduc Data fra UNI-C Statistik & Analyse.

Antallet af nyuddannede kandidater opgjort for perioden 1978 til 2006 vises i Figur 4. Figuren viser en noget svingende kandidatproduktion, der dels skal forklares med tilgangsstigninger frem til midten af 1980'erne og statistisk variation i datagrundlaget, der er temmelig begrænset i størrelse. Endelig kan implementeringer af ændringer i studieordninger og registermæssige oprydninger i institutionernes administrative systemer erfaringsmæssigt give nogle databrud af denne type.

Figur 4 Antallet af nye teologiske kandidater, 1978 – 2006.



Kilde: TrendEduc. Data fra UNI-C Statistik & Analyse.

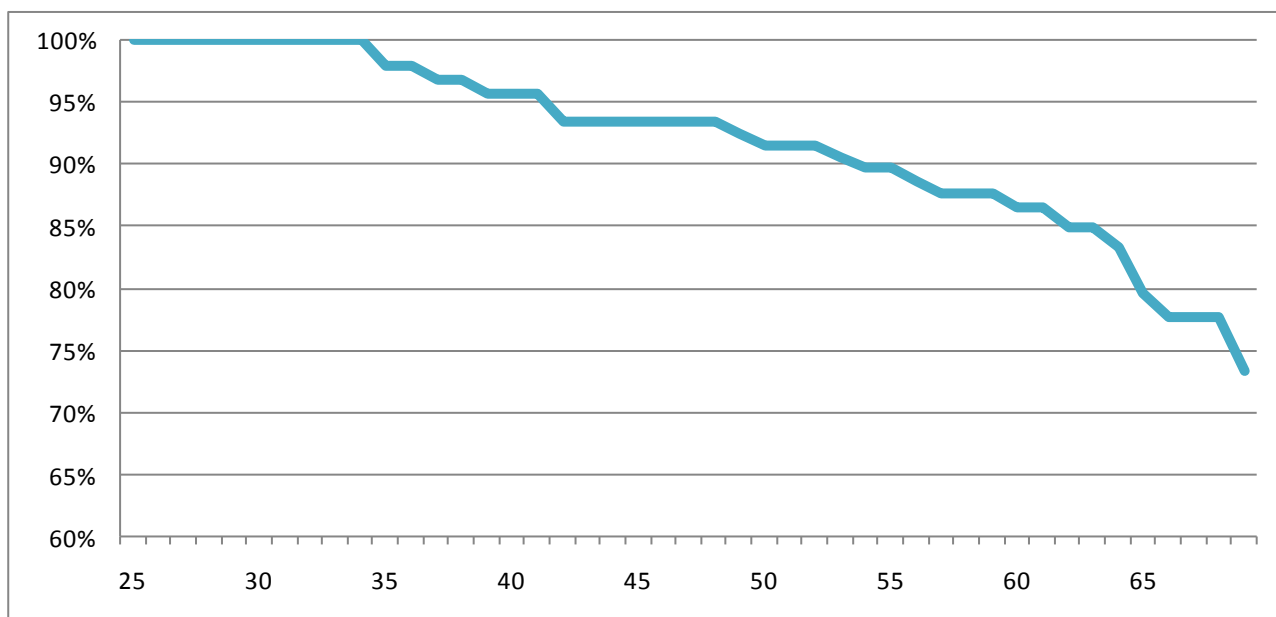
Særlig i kandidatproduktionen ser vi skiftet fra, at teologer typisk var mænd til at kvinderne får mere og mere overvægt blandt kandidaterne. Af figuren ses tillige, at det først var med de meget store kandidatårge - omkring 1991- at kvinderne var mændene overtallige i de nye kandidatårge. Dette harmonerer fint med, at det var 8-9 år tidligere, at kvinderne første gang var mændene overtallige i tilgangspopulationen.

Overgang til arbejdsstyrken

Det er ikke alle nye kandidater i teologi, der fortsætter direkte på arbejdsmarkedet. Nogle rejser til udlandet for at arbejde eller videreudanne sig, nogle tager en ph.d.-grad, og atter andre fortryder uddannelsen og går i gang med en ny uddannelse. Og blandt de teologiske kandidater, der bor i Danmark, er der altid nogle, der af forskellige årsager holder sig helt udenfor arbejdsmarkedet.

Som alle andre faggrupper rejser teologerne til udlandet for at arbejde eller videreudanne sig. Figur 5 viser en aldersbetinget overlevelseskurve for teologiske kandidater udsat for døds- og udvandringsrisici, når der alene medtages udlandsophold, der strækker sig over et årsskifte. Som det fremgår, sker der allerede inden det 50. år et tab på ca. 8 % af populationen af teologer. Dette fald skyldes, da dødeligheden i denne aldersgruppe er nærmest negligerbare, udvandring blandt teologerne.

Figur 5 Aldersbetinget overlevelseskurve (udlandsmigration og død) for kandidater i teologi og religion, 2006-2007



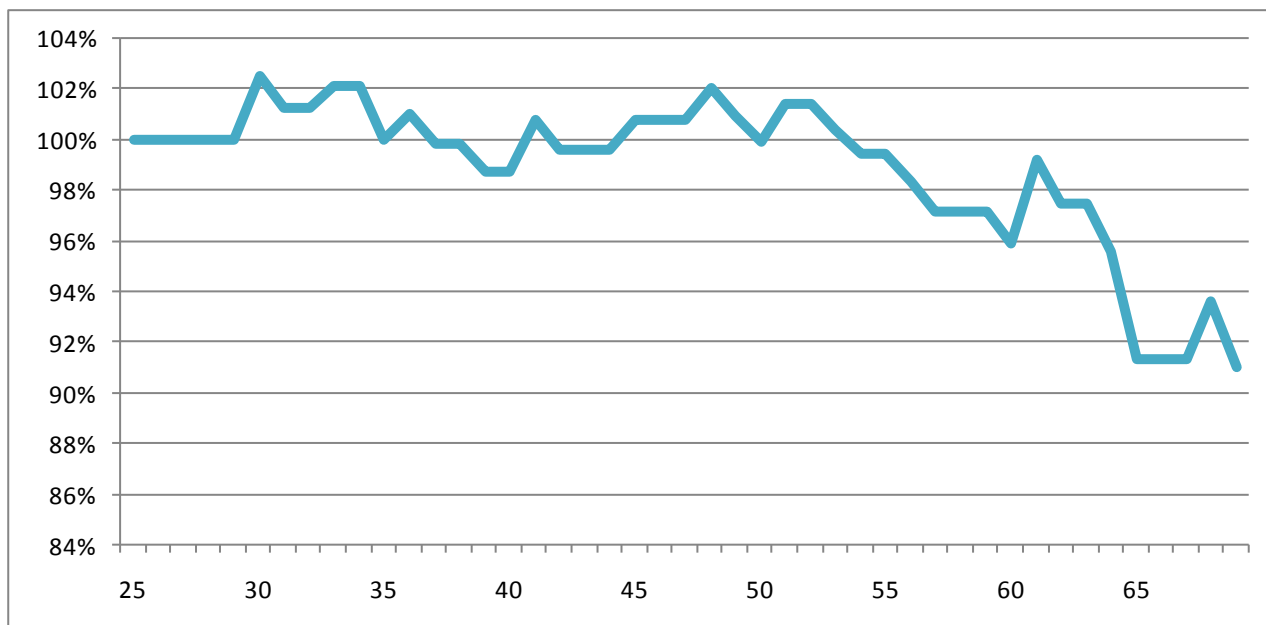
Kilde: TrendEduc. Data fra Danmarks Statistik.

Billedet af en teologisk kandidatpopulation, der forsvinder til udlandet uden at vende tilbage, er ikke korrekt.

Figur 6 viser, hvorledes overlevelseskurven ser ud, når tilflytning til Danmark lægges til overlevelsesfunktionen. Det bliver herved tydeligt, at effekten af tilflytning (tilbageflytning) til Danmark nøje opvejer effekten af udlandsmobiliteten hos herboende kandidater. Dette mønster er helt særligt for

teologerne. Hos de fleste andre kandidatgrupper, er det en realitet, at der er tale om netto tab til udlandet – særligt blandt de relativt unge og nyuddannede.

Figur 6 Aldersbetinget overlevelse i den danske befolkning (ud- og indlandsmigration, samt død) for kandidater i teologi og religion, 2006-2007



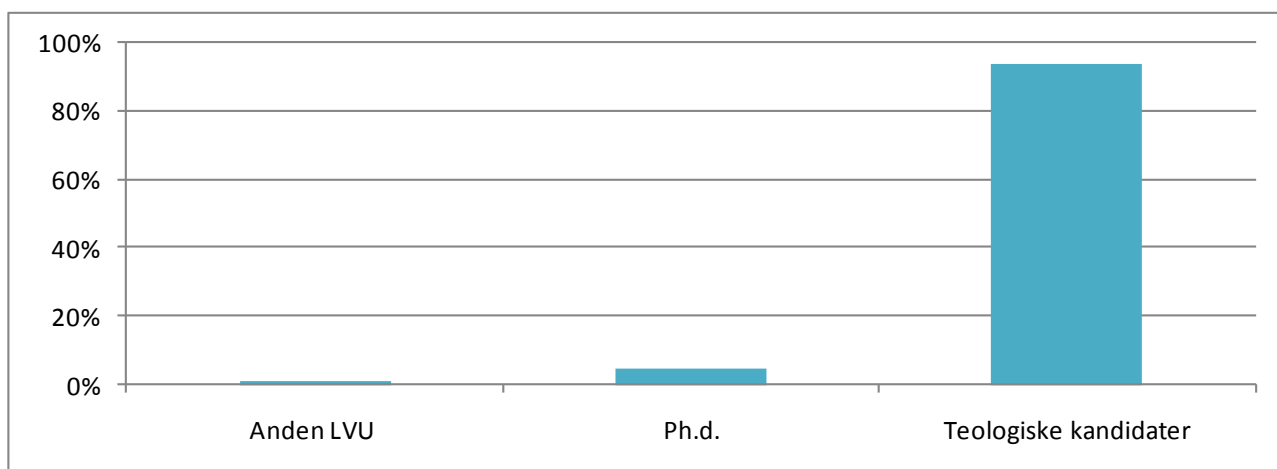
Kilde: TrendEduc. Data fra Danmarks Statistik.

Udlandsopholdene for højtuddannede, som er væk over et årsskifte, men vender tilbage til Danmark, er gennemsnitligt af to-tre års varighed. Hertil kommer en række mindre udlandsophold af kortere varighed, der ikke er registreret i flyttestatistikken. Vi vurderer således, på baggrund af ovenstående, at der fra en gennemsnitlig nyuddannet kandidats forventede tid i arbejdsstyrken i Danmark fragår i størrelsesordenen fire måneder til udlandsophold. Dette svarer til, at der på ethvert tidspunkt er ca. 1 % af alle danske teologiske kandidater i den arbejdsdygtige alder, som opholder sig i udlandet.

Videre uddannelse

Langt de fleste nyuddannede teologer forbliver teologer. I de seneste årgange har 94 % to år efter endt uddannelse ikke påbegyndt anden eller videre uddannelse. 5 % er gået i gang med en ph.d.-uddannelse og kun ca. 1 % har valgt at læse en anden uddannelse. Alle, der har valgt en ny uddannelse har valgt lange videregående uddannelser. Overgangen til videre uddannelse er således meget lav.

Figur 7 Overgang til videre uddannelse 27 måneder efter fuldførelse af teologisk kandidatgrad. Teologiske kandidater fra 2004

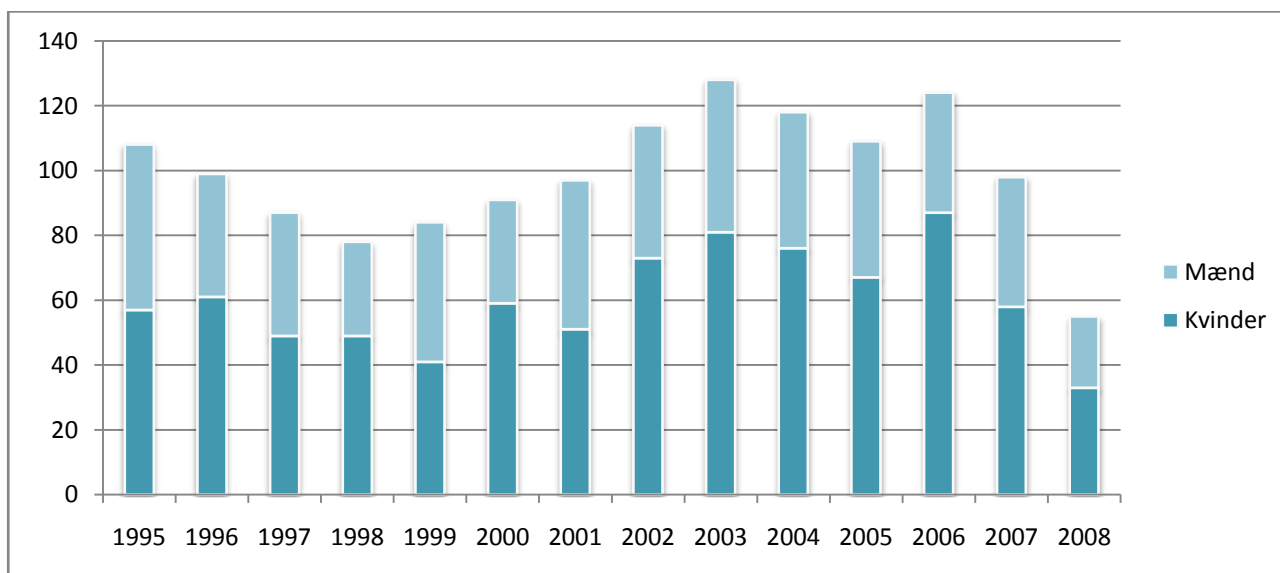


Kilde: TrendEduc. Data fra UNI-C Statistik & Analyse.

Disse tal er opgjort 2 år (27 måneder) efter afsluttet kandidatgrad. Der vil være en del, der først på et senere tidspunkt påbegynder anden eller videre uddannelse. Vi vurderer derfor, at der totalt fragår 6 % af kandidaterne til ph.d. og 2 % til anden uddannelse.

Rigtig mange nyuddannede teologer går i gang med præsteuddannelsen på pastoralseminariet efter endt kandidatuddannelse.

Figur 8 Antal uddannede præster ved pastoralseminariet fordelt på køn, fra 1995-2008



Kilde: TrendEduc. Data fra pastoralseminariet i København og Århus.

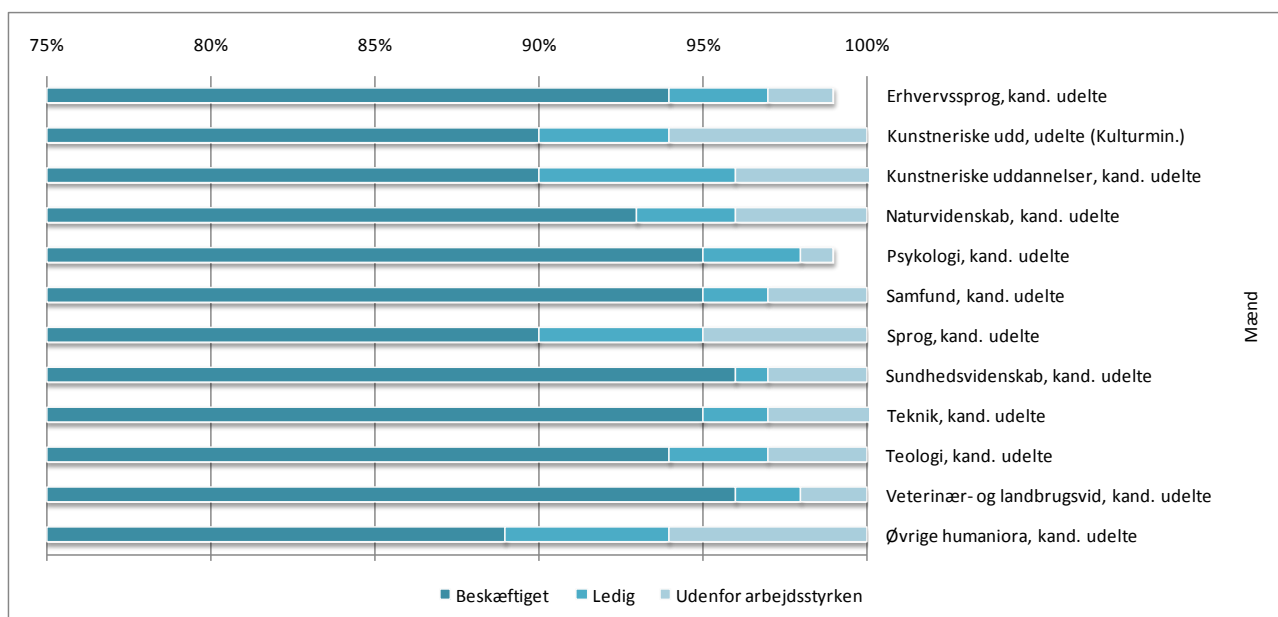
Note: 2008 indeholder kun forårets præsteuddannede.

Sammenholdes de præsteuddannede i Figur 8 med antallet af kandidatuddannede i Figur 4, fremgår det, at mellem 80 og 90 % af kandidaterne gennemfører pastoralseminariet.

5. Arbejdsmarkedssituationen for teologer

Teologerne har i almindelighed en høj erhvervsdeltagelse. Hos mændene især, er en meget høj andel i 2007 i beskæftigelse og meget få udenfor arbejdsstyrken, dette fremgår af figur 9.

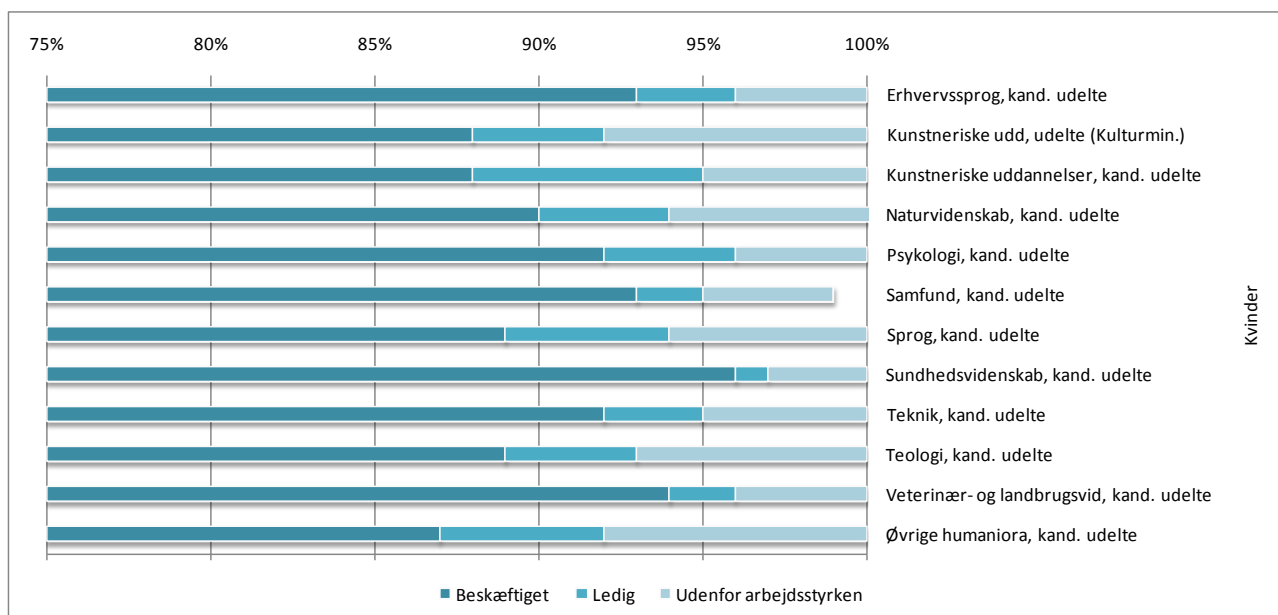
Figur 9 Arbejdsmarkedstilknytningen for 30-49-årige mænd. Teologi og andre kandidatuddannelsesområder, 2007



Kilde: TrendEduc. Data fra UNI-C Statistik & Analyse.

Kvinder har typisk lavere erhvervs- og beskæftigelsesfrekvenser end mænd, dette fremgår af figur 10. I enkelte faggrupper, bl.a. som her vist hos de sundhedsvidenskabelige kandidater, forholder dette sig anderledes, men typisk giver familiemønstre og ulig deling af barsels- og børnepasningsorlov kvinderne en mindre fast tilknytning til arbejdsmarkedet.

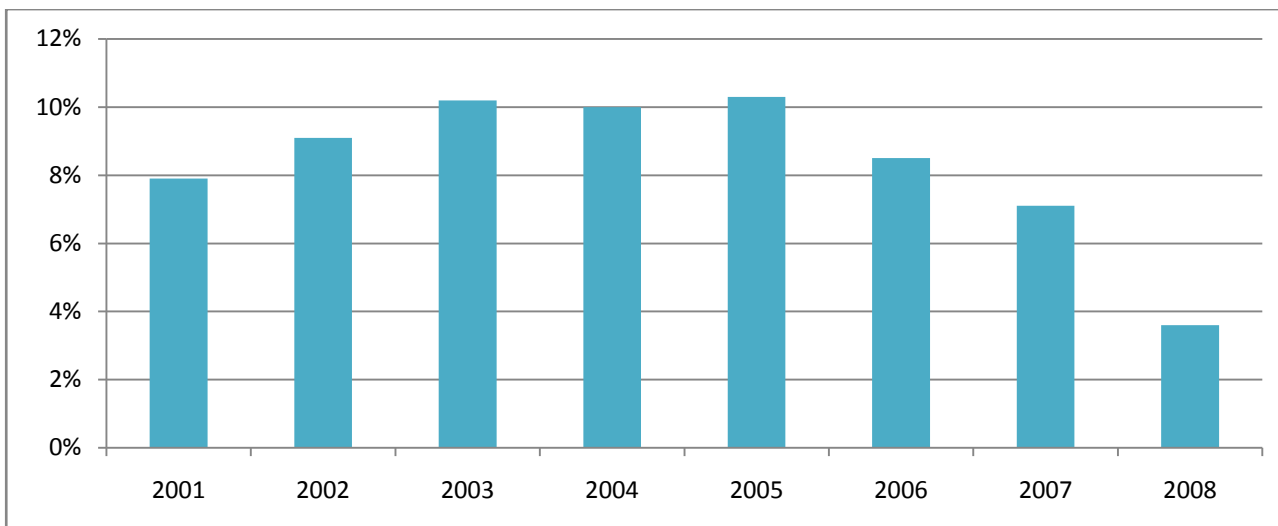
Figur 10 Arbejdsmarkedstilknytningen for 30-49-årige kvinder. Teologi og andre kandidatuddannelsesområder, 2007



Kilde: TrendEduc. Data fra UNI-C Statistik & Analyse

I Figur 11 vises teologernes ledighedsprocent fra 2001 til 2008. I 2005 toppede ledigheden med over 10 % i 2008, men herefter er der sket et meget kraftigt fald i teologernes ledighed. Reelt er der nu stort set tale om fuld beskæftigelse.

Figur 11 Teologernes ledighedsprocent, 2001-2008

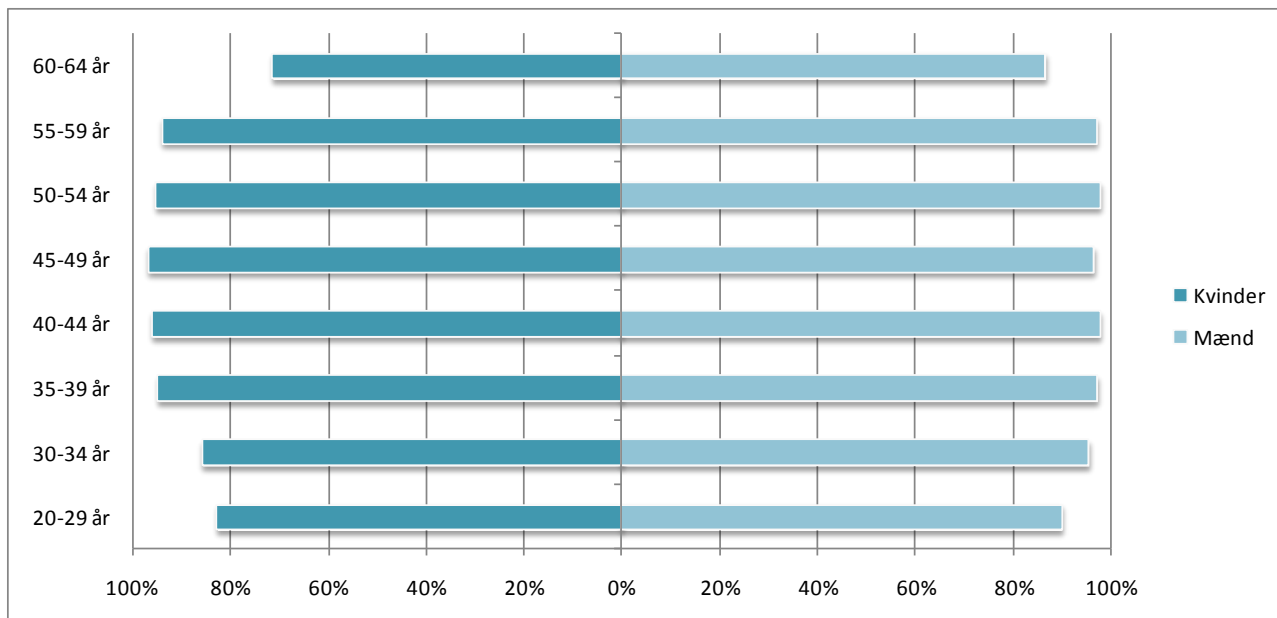


Kilde: TrendEduc. Data fra ACs ledighedsstatistik.

I Figur 12 vises de aldersbetingede erhvervsfrekvenser hos teologiske kandidater i 2007. Det fremgår, at kvinderne, som tidligere nævnt, har lavere tilknytning til arbejdsmarkedet, når de er i den fødedygtige

alder (op til ca. 40 år). Det fremgår også, at kvinderne har en tidligere tilbagetrækningsalder end mændene. I den sammenhæng er det vigtigt at tilføje, at der findes relativt få kvindelige teologer i alderen 60+.

Figur 12 Aldersbetinget erhvervsfrekvens hos teologer, 2007



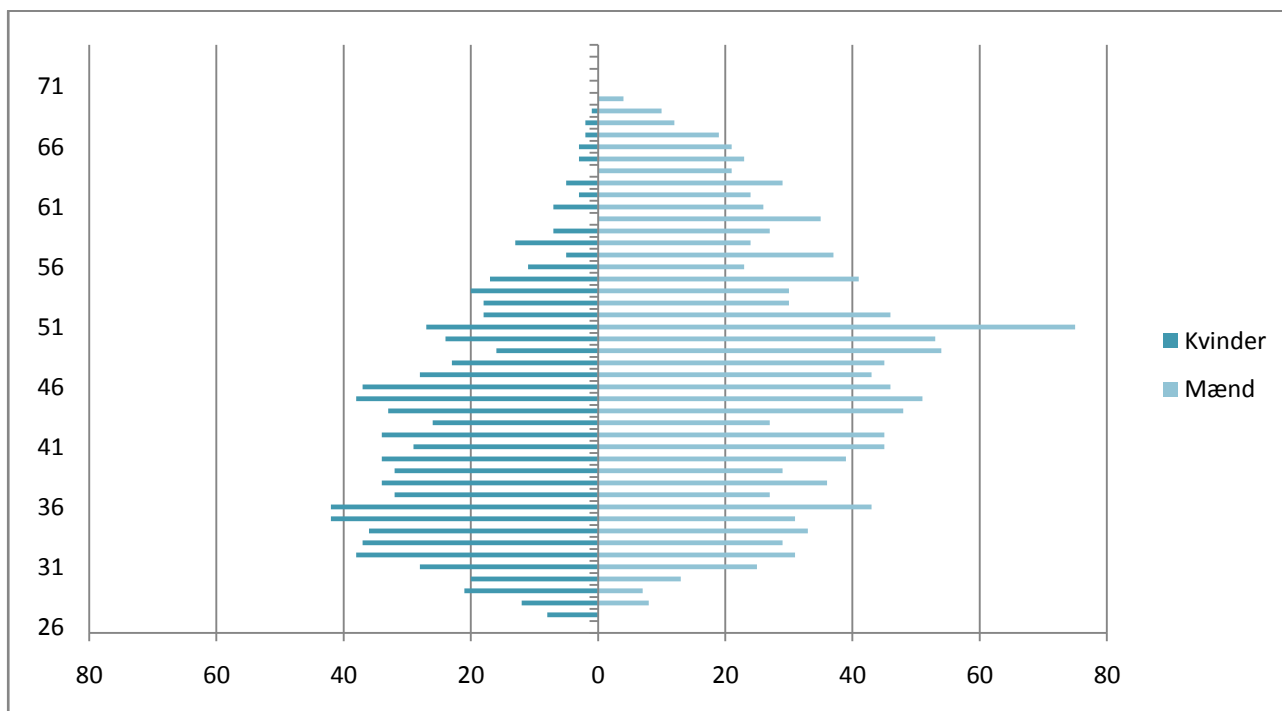
Kilde: TrendEduc. Data fra UNI-C Statistik & Analyse

I Figur 13 og Figur 14 vises hhv. aldersprofilen for teologarbejdsstyrken i 1998 og aldersprofilen for teologarbejdsstyrken i 2007.

Det fremgår tydeligt, at der er i de omtalte perioder er sket et væsentligt skifte i arbejdsstyrkens demografiske sammensætning.

I 1998 var der endnu overvægt af mandlige teologer, men i aldersgruppen op til ca. 40 år var kvinderne allerede dengang mere talstærkt repræsenteret end mændene. Fra 1998 til 2007 er mange ældre mandlige teologiske kandidater blevet pensioneret, og da kvinderne fra de store kvindetilgangsårsgange fra midten af 1990'erne i mellemtiden har færdiggjort deres kandidatuddannelser, er kvinderne i 2007 blevet væsentlig flere end mændene.

Figur 13 Aldersfordeling hos teologer i arbejdsstyrken, 1998



Kilde: TrendEduc. Data fra UNI-C Statistik & Analyse.

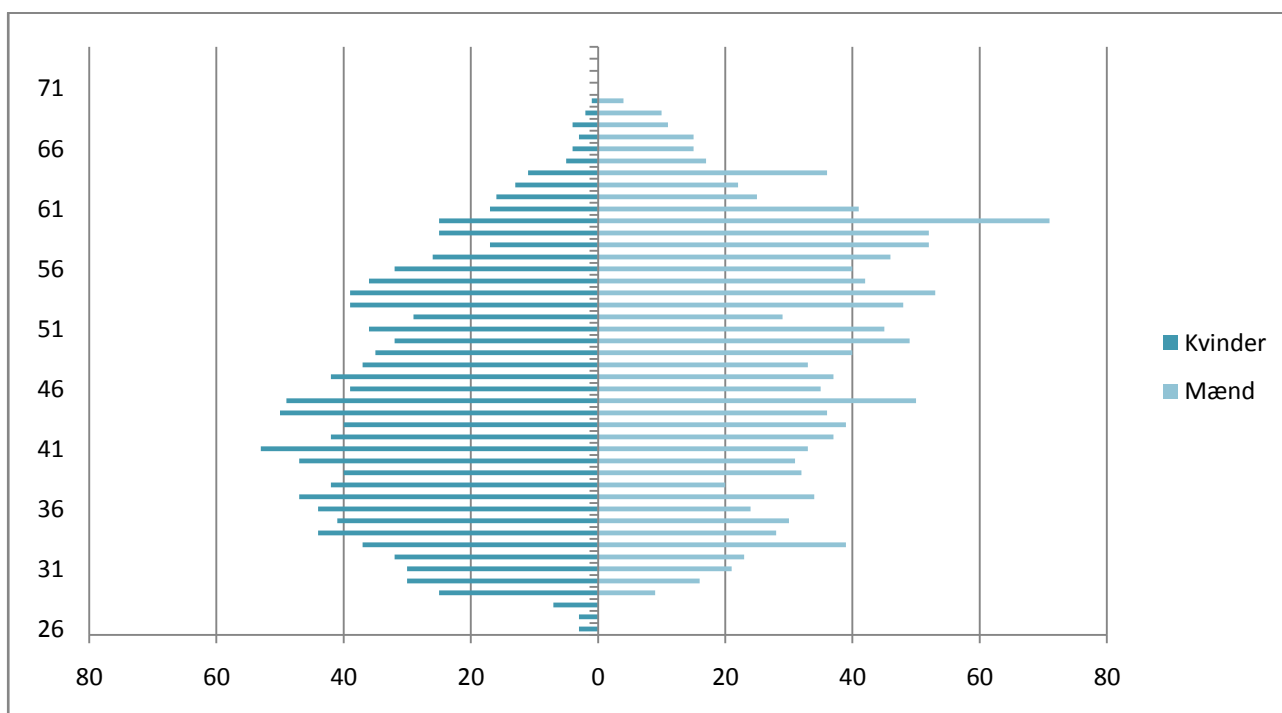
Note: Befolkningens størrelse og erhvervsfrekvenser for personer i alderen 65+ er estimeret på baggrund af tal fra Kirkeministeriets afskedsstatistik frem til 2004.

I 2007 er mændene flest i alderen 53-62 år. I modsætning hertil, er der flest kvindelige teologer omkring de 40 år. Denne skævhed i aldersfordelingen af de teologiske kandidater på arbejdsmarkedet betyder, at arbejdsstyrken af teologiske kandidater står overfor at ændre sig markant, når mændene i alderen 53+ indenfor de næste 15-20 år lader sig pensionere.

De to evidente ændringer, der kommer til at ske er, at

- (1) Arbejdsstyrken bliver mindre. Det er store årgange, der de næste 15-20 år når pensionsalderen, og samtidig slår de seneste års vigende søgning og faldende gennemførselsprocenter fuldt igennem på kandidatproduktionssiden.
- (2) Kvinderne kommer i overtal. Det er i dag de mange mænd i alderen 53+ år, der opvejer kvindernes overvægt blandt de nyuddannede teologiske kandidater de seneste 20 år.

Figur 14 Aldersfordeling hos teologer i arbejdsstyrken, 2007



Kilde: TrendEduc. Data fra UNI-C Statistik & Analyse.

Note: Befolkningens størrelse og erhvervsfrekvenser for personer i alderen 65+ er estimeret på baggrund af baggrund af tal fra Kirkeministeriets afskedsstatistik frem til 2004.

I denne rapportes anden del ser vi nærmere på, hvad disse tendenser og tal kommer til at betyde for størrelsen og sammensætningen af den teologiske arbejdsstyrke frem til 2030.

Teologikandidaternes arbejdsmarked domineres af, at langt de fleste præster finder ansættelse i Folkekirken og andre kirkelige organisationer. I hvilken grad de nye præster søger ansættelse i de kirkelige organisationer ses bedst ved at følge ansættelsesandelene fordelt på kandidatalderen.

Teologernes branchefordeling

I de seneste 10 år har teologerne haft en pæn beskæftigelsesstigning fra ca. 2.000 til ca. 2.450. Stigningen er især sket på det traditionelle beskæftigelsesområde inden for Folkekirken, kirkelige institutioner og foreninger. Her er beskæftigelsen øget med ca. 300 personer. Også mindre beskæftigelsesområder som forretningsservice med konsulentvirksomheder og forlagsvirksomhed mv. har haft stigninger. Ikke så meget i absolutte tal, da der stadig er ret få teologer ansat her, men relativt set er der tale om ganske store stigninger. Undervisning har ligget relativt konstant, mens sociale institutioner og sundhedsvæsen har beskæftiget flere teologer. I 2007 udgjorde kvindernes andel 48,5 % og 38,7 % var ansat i religiøse institutioner og foreninger. I 1998 var tallene for kvinderne interessante på hhv. 39,1 % og 32,8 %.

Tabel 3 Teologernes branchefordeling fordelt på køn, 1998 - 2007

	1998	1999	2000	2001	2002	2003	2004	2005	2006	2007
Kvinder	783	832	854	905	957	995	1.033	1.076	1.183	1.193
Religiøse inst. og foreninger	656	691	723	749	788	710	855	853	936	952
Forretningsservice	4	9	6	12	12	20	13	16	16	29
Forlag og dagblade	3	8	4	7	12	16	11	14	13	11
Fængselsvæsen og offentlig administration	10	11	9	10	12	18	16	21	21	15
Sociale institutioner	15	20	18	20	23	31	25	35	49	46
Sundhedsvæsen	12	8	5	9	10	12	13	14	19	19
Undervisning	68	74	72	75	79	171	84	101	103	101
Øvrige	15	11	17	23	21	17	16	22	26	20
Mænd	1.218	1.235	1.219	1.250	1.250	1.250	1.239	1.253	1.258	1.265
Kirkelige inst. og foreninger	992	988	982	1.003	999	798	998	999	1.007	1.014
Forretningsservice	8	15	13	19	23	25	22	29	30	32
Forlag og dagblade	8	12	10	13	9	18	9	9	12	14
Fængselsvæsen og offentlig administration	14	10	8	10	12	50	15	18	21	16
Sociale institutioner	16	17	17	25	31	54	36	36	39	41
Sundhedsvæsen	6	8	7	9	6	11	8	7	7	7
Undervisning	145	156	153	145	140	249	130	129	119	118
Øvrige	29	29	29	26	30	45	21	26	23	23
I alt	2.001	2.067	2.073	2.155	2.207	2.245	2.272	2.329	2.441	2.458

Kilde: TrendEduc. Data fra UNI-C Statistik & Analyse.

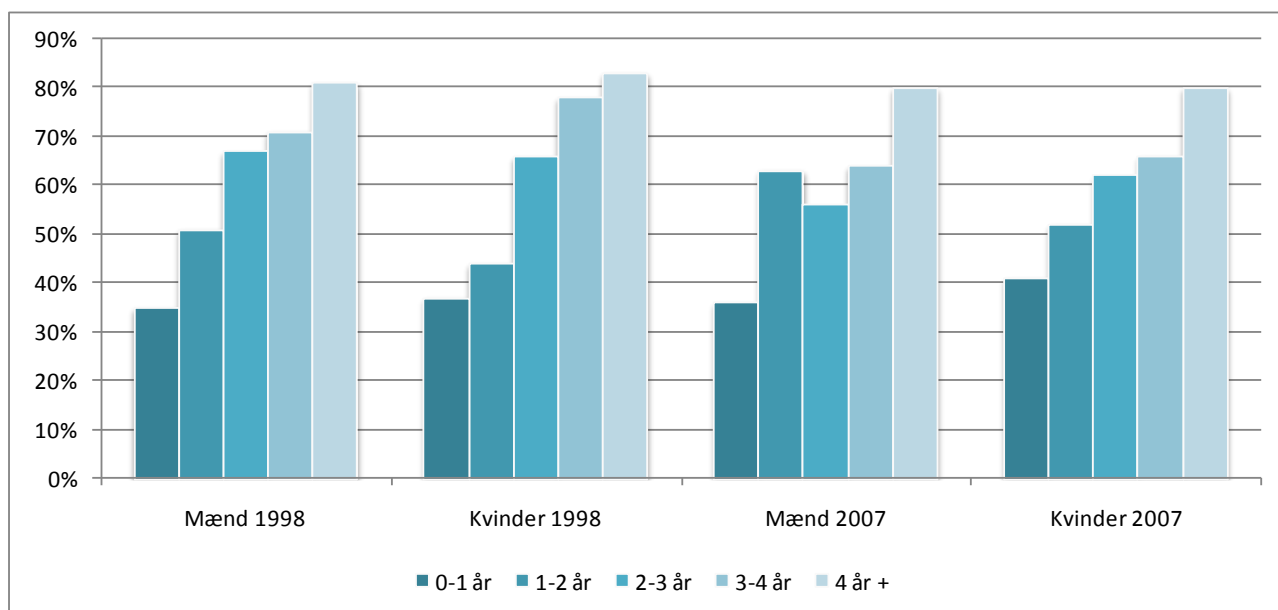
Note: Inden for Danmarks statistiks branchekategori med religiøse institutioner mv. er Folkekirken naturligvis den store aftager af teologer.

Beskæftigelse i Folkekirken

Der er i dag i alt ca. 2.000 præstestillinger i Folkekirken. De ca. 1.800 heraf er som tjenestemandsansatte sognepræster. 111 af de tjenestemandsansatte præster er samtidig provster. Godt 100 stillinger er som overenskomstansatte sognepræster. Disse stillinger har en mere midlertidig karakter og er ofte deltidsstillinger.

Fælles for de i alt godt 1.900 stillinger er, at deres ansættelse sigter på, at de skal betjene almindelige sognemenigheder. Ca. 85 stillinger er som specialpræst. De fleste specialpræster er ansat med henblik på at betjene patienter på større sygehuse. Et mindre antal er ansat med henblik på at betjene de indsatte i større fængsler. Der er desuden ansat specialpræster med henblik på at betjene særlige menigheder eller grupper. Det drejer sig om døvepræster, præster for hørehæmmede, samt studenterpræster. Enkelte specialpræster er ansat med henblik på at løse særlige opgaver inden for et stift.

Figur 15 Andelen af beskæftigede teologer ansat i Folkekirken og andre kirkelige organisationer. Mænd og kvinder, 1998 og 2007



Kilde: TrendEduc. Data fra UNI-C Statistik & Analyse.

Figur 15 viser, at knapt 80 % af alle teologer, der har været kandidater i mindst 4 år, er ansat i Folkekirken og andre kirkelige institutioner. Dette niveau er i det væsentlige ens for mænd og kvinder. Der synes at være en tendens til, at andelen, der er præster mere end tre år efter kandidattidspunktet er svagt faldende. Men for de nyeste kandidater (0-2 år) er tendens om noget modsat: Der synes i dag at være flere nyuddannede teologer med præsteansættelser end for 10 år siden. I Tabel 4 vises andelen af præster fordelt på kandidatalder for alle årene 1998-2007.

Tabel 4 Andelen af beskæftigede mænd og kvinder, der er fordelt på kandidatalder (antal år siden kandidatgrad er opnået) har fundet ansættelse i Folkekirken og andre kirkelige organisationer, 1998-2007

	Antal år	1998	1999	2000	2001	2002	2003	2004	2005	2006	2007
Mænd	0-1 år	35 %	36 %	42 %	23 %	17 %	22 %	43 %	28 %	32 %	36 %
	1-2 år	51 %	61 %	47 %	61 %	45 %	41 %	38 %	49 %	50 %	63 %
	2-3 år	67 %	57 %	72 %	62 %	71 %	64 %	49 %	55 %	59 %	56 %
	3-4 år	71 %	67 %	60 %	73 %	61 %	56 %	56 %	53 %	63 %	64 %
	4 år +	81 %	80 %	80 %	81 %	81 %	81 %	81 %	81 %	80 %	80 %
Kvinder	0-1 år	37 %	38 %	36 %	33 %	30 %	35 %	27 %	20 %	43 %	41 %
	1-2 år	44 %	43 %	61 %	45 %	52 %	67 %	60 %	50 %	54 %	52 %
	2-3 år	66 %	71 %	71 %	65 %	73 %	56 %	65 %	61 %	64 %	62 %
	3-4 år	78 %	76 %	70 %	70 %	76 %	78 %	79 %	58 %	60 %	66 %
	4 år +	83 %	83 %	83 %	83 %	83 %	81 %	81 %	80 %	81 %	80 %

Kilde: TrendEduc. Data fra UNI-C Statistik & Analyse

6. Forløbsanalyse af teologernes (afbrudtes og fuldførtes) videreuddannelses- og arbejdsmarkedsadfærd

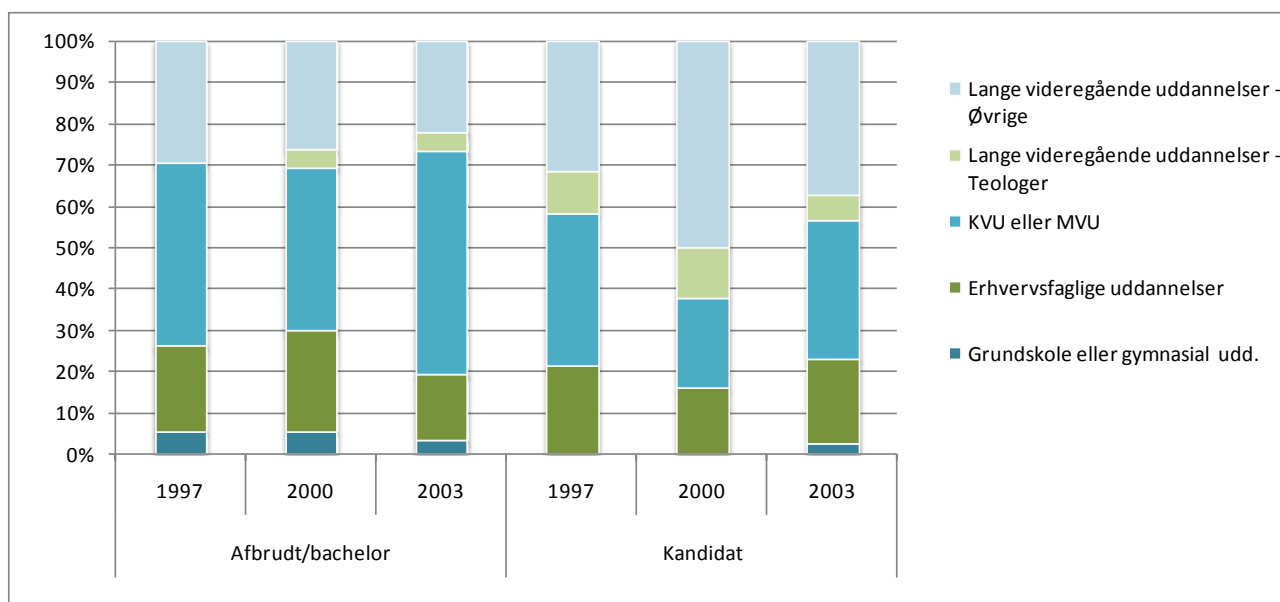
Ca. 65 % af alle teologistuderende afbryder studiet før kandidatgraden, mens de øvrige 35 % i gennemsnit er ca. 9 år om at bestå uddannelsen. Og mens pastoralseminariet fortsat er særdeles velsøgt hos teologerne, så er der tegn på, at andelen af teologerne, der ender som præster i Folkekirken er svagt vigende.

Ved hjælp af en forskerkørsel på Danmarks Statistiks person- og uddannelsesregistre har vi i det følgende detailundersøgt socioøkonomiske sammenhænge med adfærd hos afbrudte og fuldførte teologer, der har afsluttet deres studier i: 1997, 2000 og 2003.

Social baggrund

De teologistuderende kommer hovedsagelig fra familier, hvor forældrene har videregående uddannelser. Ca. 80 % af de studerende har således en forælder, der er enten langt eller mellemlangt videregående uddannet, mens en ganske lille del af de teologistuderende har en forældre med korte videregående uddannelser. Hos omkring 20 % af de studerende har forældrene højst en erhvervsfaglig uddannelse. De nævnte mønstre gælder både de, der fuldfører og de, der afbryder studiet.

Figur 16 Forældrenes højeste uddannelse (1996) for personer, som har afbrudt (evt. efter endt bachelor) eller fuldført teologikandidatstudiet. Afgangsårgangene 1997, 2000 og 2003



Kilde: TrendEduc. Data fra Danmarks Statistik.

Note: Kun elever, hvor forældrenes uddannelse kendes er vist.

Bemærkelsesværdigt er imidlertid fordelingen af videregående uddannelser hos forældrene til henholdsvis de studerende, der afbryder og består uddannelsen. Hos de, der afbryder kommer hen ved halvdelen fra familier, hvor forældrenes højeste uddannelser er en mellemlang videregående uddannelse og kun ca. 30 % kommer fra familier med lange videregående uddannelser.

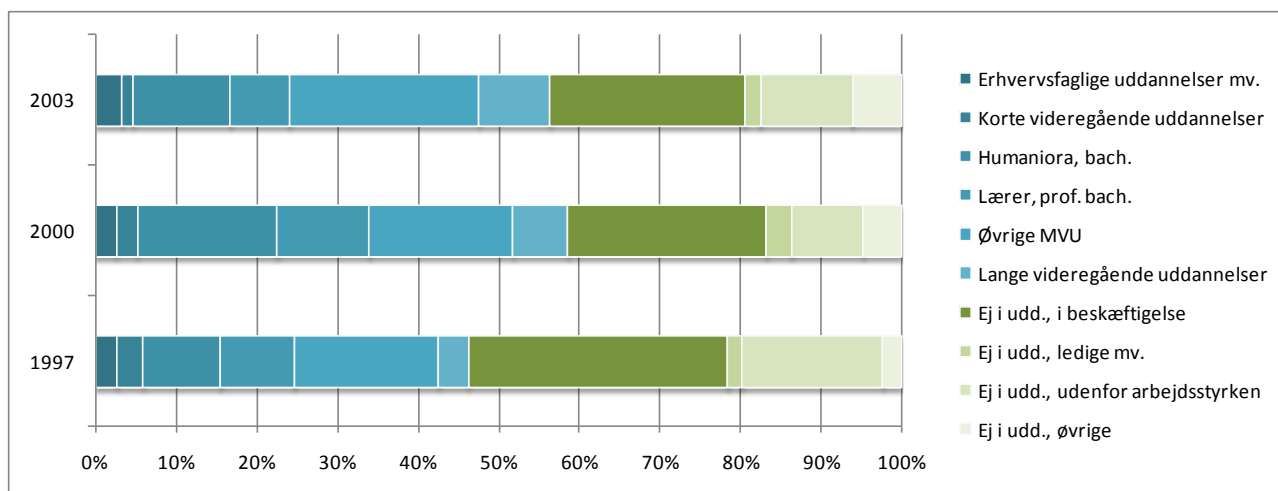
Hos de, der fuldfører studiet er andelen fra familier med mellemlange videregående uddannelser derimod kun ca. 30 % og andelen fra familier med lange videregående uddannelser er varierende omkring de 50 %. Og tilsvarende bemærkelsesværdig er forskellen i andelen, hvor en forælder er uddannet teolog. Hos de, der fuldfører studiet varierer denne andel mellem 5 og 12 %, mens den hos de, der afbryder ikke overstiger de 5 %.

Der er således en meget klar overrepræsentation af studerende med forældre med lange videregående uddannelser og især studerende med teologforældre hos de, der gennemfører teologstudiet, når der sammenlignes med de studerende, der afbryder studiet.

Uddannelses- og erhvervsadfærd hos studerende, der afbryder teologistudiet

Mange af de, der afbryder teologistudiet er tre år senere i gang med en ny uddannelse. Mens mindre andele tager erhvervsfaglige - og korte videregående uddannelse, er der rigtig mange, der tager en læreruddannelse eller påbegynder et nyt universitetsstudium – i særdeleshed indenfor det humanistiske uddannelsesområde.

Figur 17 Samlet uddannelses- og beskæftigelsesstatus hos afbrudte teologistuderende 3 år efter studieafslutning. Afgangsårgangene 1997, 2000 og 2003



Kilde: TrendEduc. Data fra Danmarks Statistik.

Note: Hvor personen er i gang med ny fuldtidsuddannelse vises denne. Kun personer, der 3 år efter afbrud ikke er i gang med nye fuldtidsstudier fordeles på arbejdsmarkedstilhørsforhold.

Mellem en fjerdedel og en tredjedel af de forhenværende teologistuderende er i arbejde, og mens kun et par procent er ledige, er der 10-15 %, der er udenfor arbejdsstyrken. Siden 1997, hvor under halvdelen var i gang med nye studier tre år efter afbruddet fra teologistudiet, er uddannelsesfrekvensen hos studieafbryderne øget til i dag at være knapt 60 %.

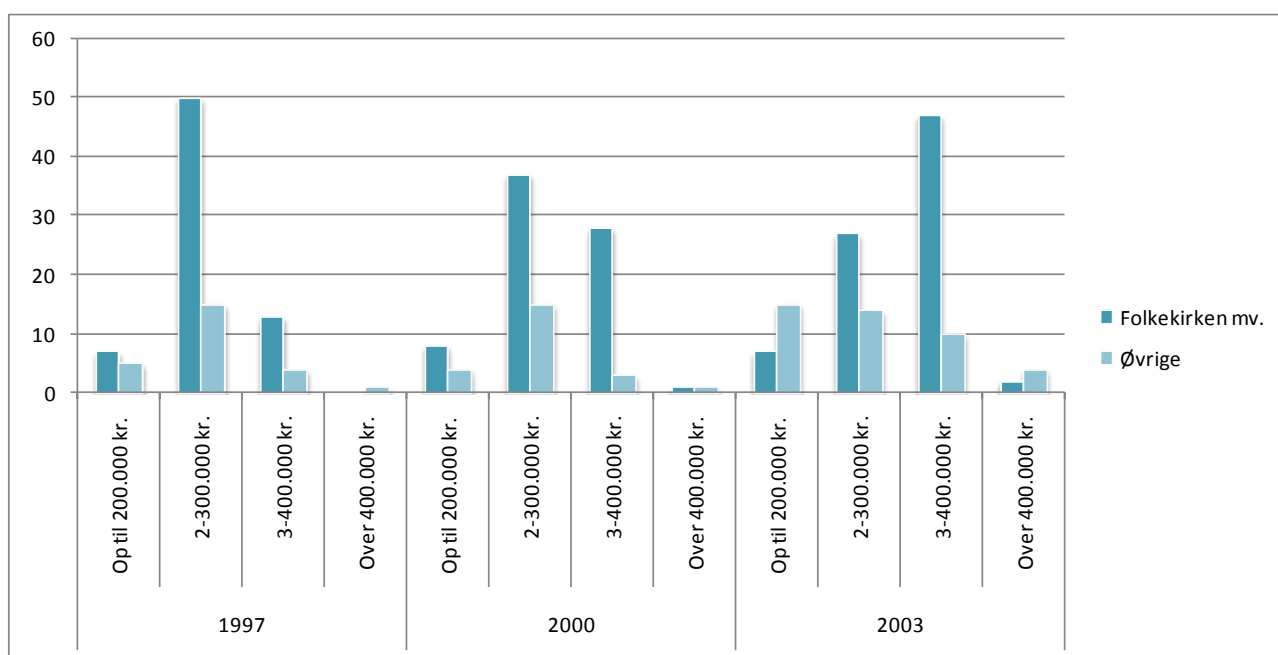
Teologernes indkomst

Den samlede indkomst (opgjort i 2007-kroner) 3 år efter candidateksamen hos de teologuddannede fra hhv. 1997, 2000 og 2003 er vist i Figur 18 nedenfor. Det fremgår, at de ansatte i folkekirken i den betragtede periode har oplevet en lønfremgang fra 2000 til 2006, således, at flest teologer med 3 års anciennitet i dag har en samlet indtægt på mellem 300.000 og 400.000 kr. årligt. Samme mønster ser vi i Figur 19, hvor indkomsten er opregnet for teologer med 6 års anciennitet.

Det er bemærkelsesværdigt, at teologer ansat i andre brancher typisk er lavere lønnet, og at deres lønfordeling ikke har oplevet samme udvikling som Folkekirkepræsternes.

På baggrund af disse opgørelser kan vi slutte, at Folkekirken over de seneste år er blevet lønmæssigt *mere attraktiv* end teologernes øvrige erhvervsmuligheder.

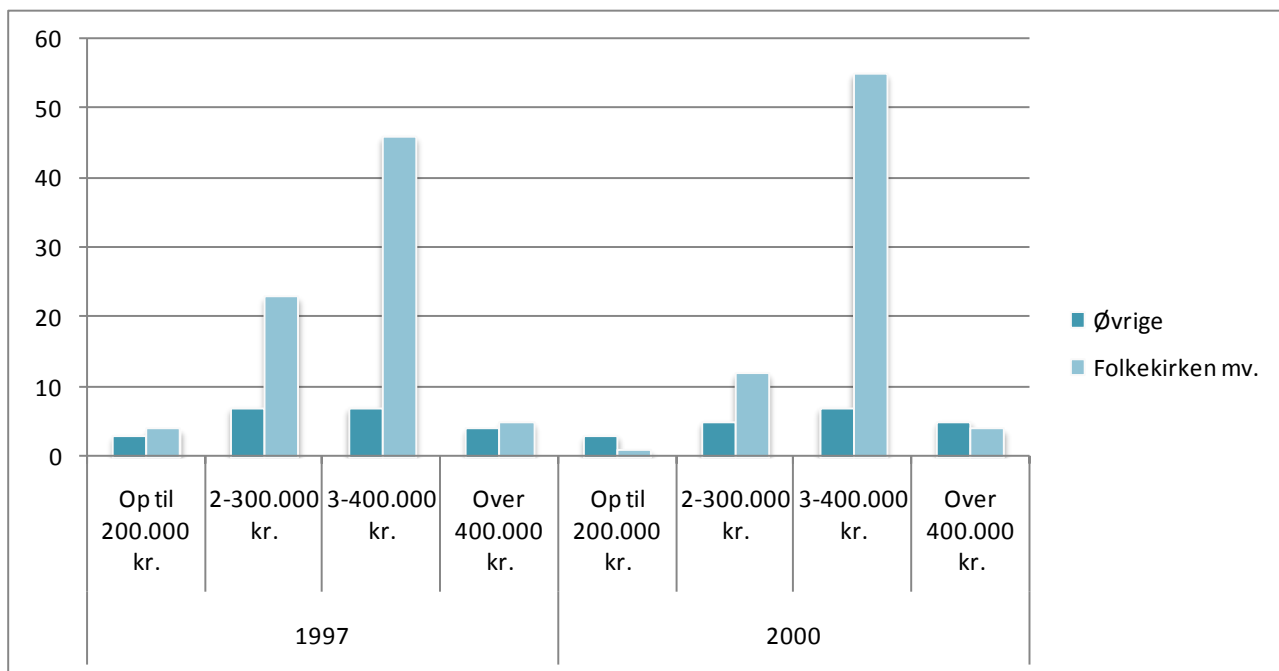
Figur 18 Fordeling af teologernes bruttoindkomst 3 år efter candidateksamen, fordelt på beskæftigelse i og udenfor Folkekirken. Afgangsårgangene 1997, 2000 og 2003.



Kilde: TrendEduc. Data fra Danmarks Statistik.

Note: Indkomsterne er pristalsregulerede til 2007-tal iht. Danmarks Statistik forbrugerprisindeks.

Figur 19 Fordeling af teologernes bruttoindkomst 6 år efter kandidateksamen, fordelt på beskæftigelse i og udenfor Folkekirken. Afgangsårgangene 1997 og 2000



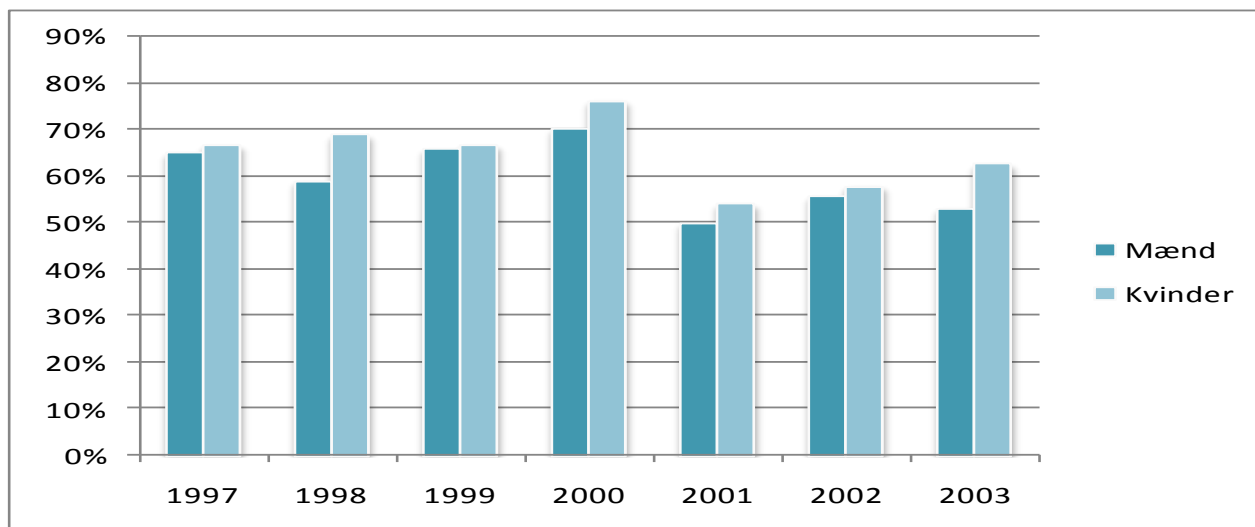
Kilde: TrendEduc. Data fra Danmarks Statistik.

Note: Indkomsterne er pristalsregulerede til 2007-tal iht. Danmarks Statistik forbrugerprisindeks.

Ansættelse i Folkekirken

De fleste teologer finder ansættelse i Folkekirken. Ind til år 2003, hvor årgang 2000 teologikandidaterne havde været færdiguddannede i tre år, var det ca. 2/3 af alle teologer med tre års anciennitet, der var ansat i Folkekirken. Fra 2004 synes der imidlertid at være sket et ret markant skifte. Herfra er det kun godt halvdelen af teologerne, der tre år efter kandidateksamen er ansat i Folkekirken.

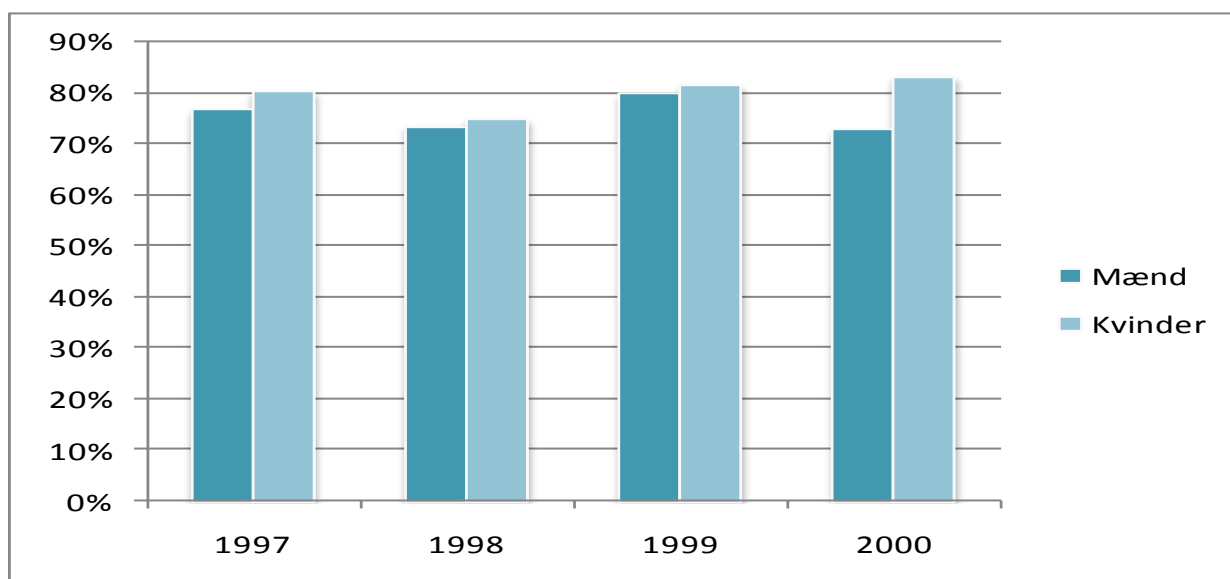
Figur 20 Andel beskæftigede teologer ansat i Folkekirken mv. 3 år efter candidateksamen. Afgangsårgangene 1997-2003



Kilde: TrendEduc. Data fra Danmarks Statistik.

Seks år efter gennemførelse af kandidatuddannelsen er andelen, der er ansat i Folkekirken øget yderligere. Hos de mandlige teologer varierer andelen ansat i Folkekirken omkring de 75 % for årgangene 1997-2000. Hos de kvindelige teologer er andelen i samme periode oppe omkring 80 %. Nedgangen i andelen, der er ansat i Folkekirken fra og årgang 2001 er ikke vist i Figur 21, da vi kun har tal til og med 2006, hvor disse årgange endnu ikke har været kandidater i seks år.

Figur 21 Andel beskæftigede teologer ansat i Folkekirken mv. 6 år efter candidateksamen. Afgangsårgangene 1997-2000



Kilde: TrendEduc. Data fra Danmarks Statistik.

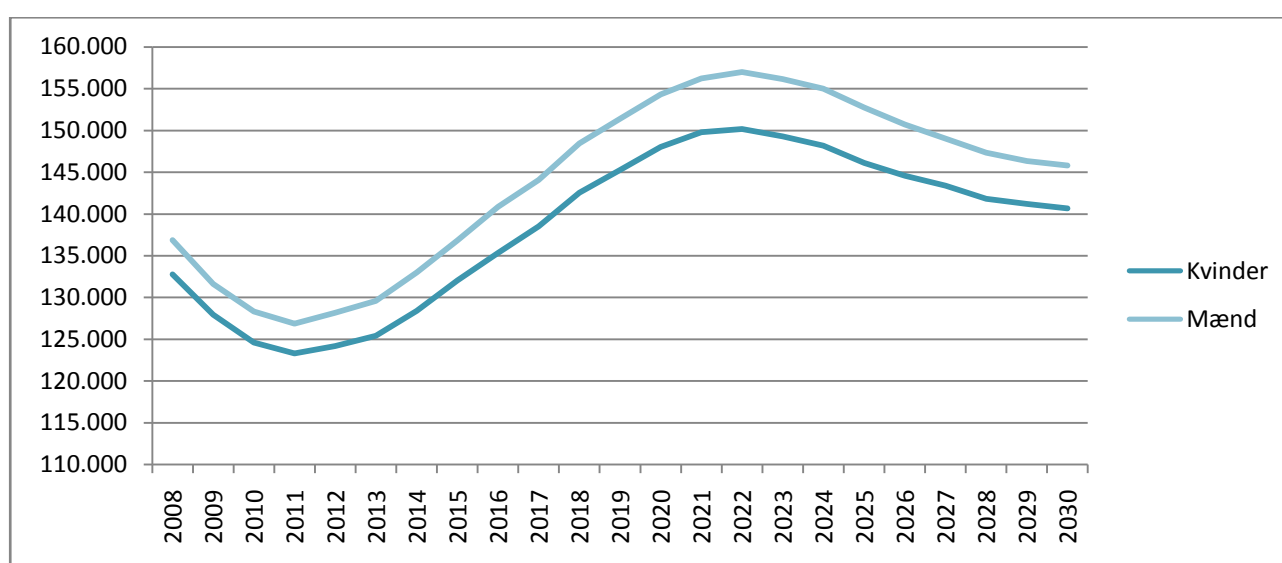
DEL 2: En prognose for udbud af teologer fra i dag til 2030, samt forventninger af eventuel præstemangel i samme periode

7. Modellens forudsætninger

Rekruttering til teologiuddannelsen

Vores forventninger til rekruttering til teologiuddannelsen frem til 2008 bygger på tal for tilgangen fra Danmarks Statistik og udviklingen i KOT-optagelsestal for de seneste år. For perioden fra 2008 til 2030 anvender vi udgangsniveauet (2007 og 2008), samt befolkningsudviklingen i de relevante tilgangsaldrer. Ved tilgangen til teologistudiet har gennemsnitsalderen de seneste år været mellem 25 og 30 år. Vi anvender derfor Danmarks Statistiks befolkningsprognose for denne aldersklasse til at prognosticere tilgangen efter 2008.

Figur 22 Befolkningsprognose for 25-29-årige, 2008-2030



Kilde: TrendEduc. Data fra Danmarks Statistik.

Tabel 5 Forventet tilgang til teologistudiet fordelt på køn, 2007-2030

	2007	2010	2015	2020	2025	2030
Mænd	50	42	45	51	50	48
Kvinder	84	63	67	75	74	71

Kilde: TrendEduc.

Af Tabel 5 kan vi se, at tilgangen til teologistudiet atter vil stige, men ikke på noget tidspunkt når op på samme høje niveau, som vi så det var tilfældet i 1990'erne, se evt. den tidligere Figur 1.

En række andre parametre for uddannelses gennemførelse og overgang til den teologiuddannede befolkning, der er diskuteret i denne rapportes første del og som er anvendt i prognosen kan ses i Tabel 6.

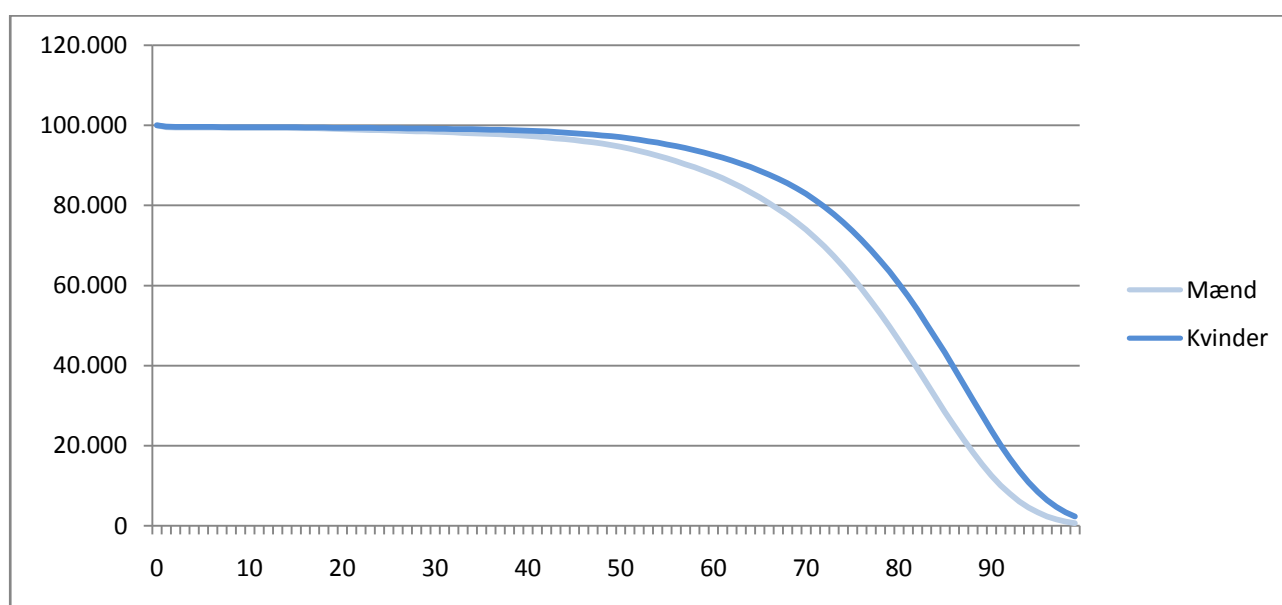
Tabel 6 Estimerede parametre anvendt i modellen

Gennemsnitlig studietid i år	9 år
Gennemsnitlig kandidatalder i år	34 år
Fuldførelsesprocent	35 %
Overgang til anden uddannelse	8 %
Fragang til udland	1 %

Kilde: TrendEduc.

Den teologuddannede befolkning fremskrives i prognosemodellen år for år. For hver aldersgruppe anvendes hvert år Danmarks Statistiks køns- og aldersspecifikke overlevelsestavle til at estimere den betingede dødelighedssandsynlighed for hver af teologbefolkningerne.

Figur 23 Køns- og aldersspecifik overlevelsestavle (toårstavle), 2006-2007



Kilde: TrendEduc. Data fra Danmarks Statistik.

8. Udbuddet af teologer 2008-2030

Der var i 2007 2.641 teologiske kandidater på arbejdsmarkedet. 1.370 var mænd, mens 1.271 var kvinder. Mændenes gennemsnitsalder var 53 år, mens de kvindelige teologer på arbejdsmarkedet havde en gennemsnitsalder på 45 år. Den kønsopdelte aldersfordeling, der kan ses i Figur 14, viser således, at der i de yngre aldersgrupper er overvægt at kvinder, mens der blandt de ældre er flest mænd.

Ved at anvende dødeligheds- og tilbagetrækningssandsynlighederne beskrevet i afsnit 7, kan vi beregne den forventede afvikling af den eksisterende arbejdsstyrke.

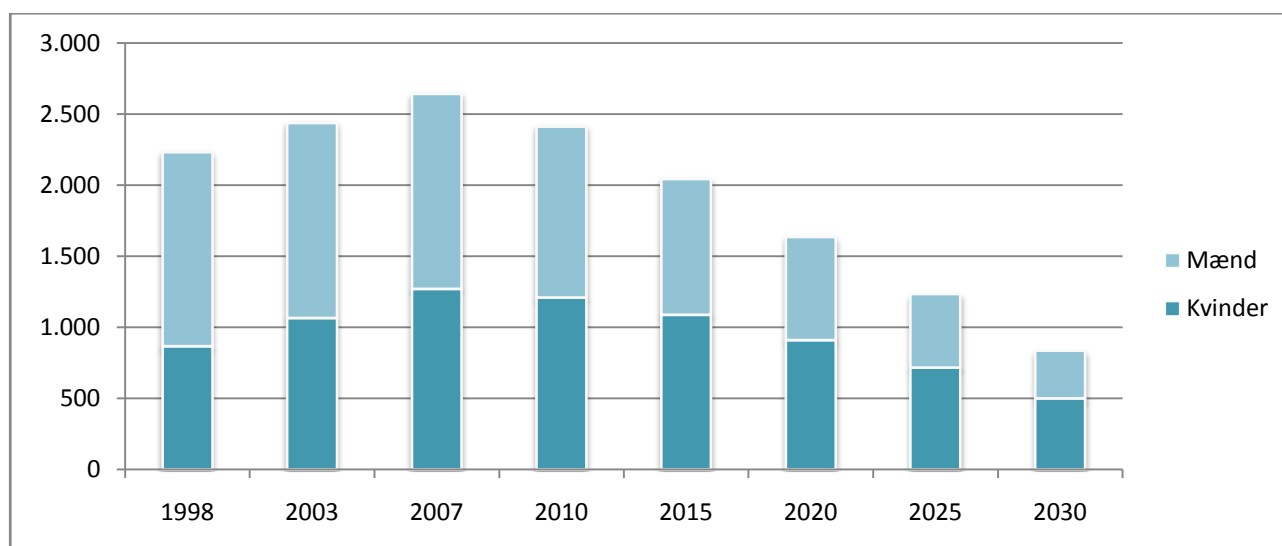
Tabel 7 Empirisk teologarbejdsstyrke 1998_2007, samt dennes afvikling 2008-2030 v. død og tilbagetrækning

	1998	2003	2007	2010	2015	2020	2025	2030
Kvinder	866	1.066	1.271	1.210	1.089	910	717	499
Mænd	1.365	1.370	1.370	1.202	953	724	517	337
I alt	2.231	2.436	2.641	2.412	2.042	1.634	1.233	836

Kilde: TrendEduc. Data fra UNI-C Statistik & Analyse, samt egne beregninger.

Af Tabel 7 ser vi, at over 2/3 af arbejdsstyrken fra 2007 indtil 2030 vil fragå ved død eller tilbagetrækning fra arbejdsmarkedet. Hos kvinderne forsvinder ca. 60 procent af arbejdsstyrken, hos mændene er det ca. 75 %, der forlader arbejdsmarkedet i løbet af de 23 år.

Figur 24 Teologarbejdsstyrke 1998-2007 og forventet afvikling af eksisterende arbejdsstyrken af teologer frem til 2030



Kilde: TrendEduc. Data fra UNI-C Statistik & Analyse, samt egne beregninger.

Fremtidig kandidatproduktion

Ved at sammenregne tilgangsfremtidsforventningerne i Tabel 5 med studieadfærdsfremtidsforventningerne i Tabel 6, fremkommer prognosen for kandidatproduktionen, disse resultater ses i Tabel 8.

Når vi trækker 9 % (8 % til ph.d. og anden videre uddannelse og 1 % til udland, jf. Tabel 6) af kandidatproduktionen fra, kan vi beregne, hvor mange nyuddannede teologer, der i fremtiden kan forventes at være i befolkningen. Og underlagt samme aldersbetingede sandsynligheder for død og erhvervsfrekvenser, fremkommer nybidraget til arbejdsstyrken fra personer uddannet efter 2006. Fra 2007 og frem til slutåret falder kandidatproduktionen konstant.

Tabel 8 Forventet kandidatproduktion af teologer, 2007-2030

	2007	2008	2009	2010	2015	2020	2025	2030
Kvinder	58	59	50	47	32	22	24	26
Mænd	44	40	35	33	21	15	16	18
I alt	102	99	85	80	53	37	40	44

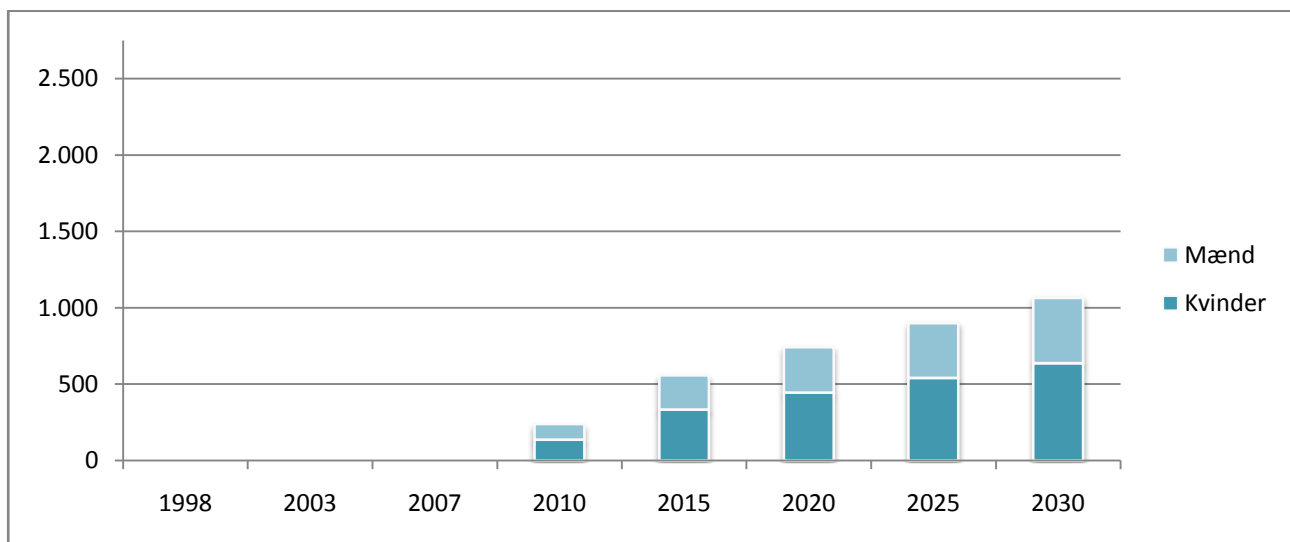
Kilde: TrendEduc

I Tabel 9 opgøres den kumulerede nytilgang af teologer til arbejdsstyrken fra 2010 til 2030. Nytilgangen til teologarbejdsstyrken er stigende, men det er bemærkelsesværdigt at det i stigende grad er kvinder der tilgår arbejdsstyrken.

Tabel 9 Forventet kumuleret nytilgang til arbejdsstyrken af teologer, 2010-2030

	2010	2015	2020	2025	2030
Kvinder	137	333	445	541	638
Mænd	102	225	297	360	427
I alt	239	558	742	900	1.065

Kilde: TrendEduc

Figur 25 Forventet kumuleret nytilgang til teologarbejdsstyrke, 2010-2030

Kilde: TrendEduc

Forventet teologarbejdsstyrke 2008-2030

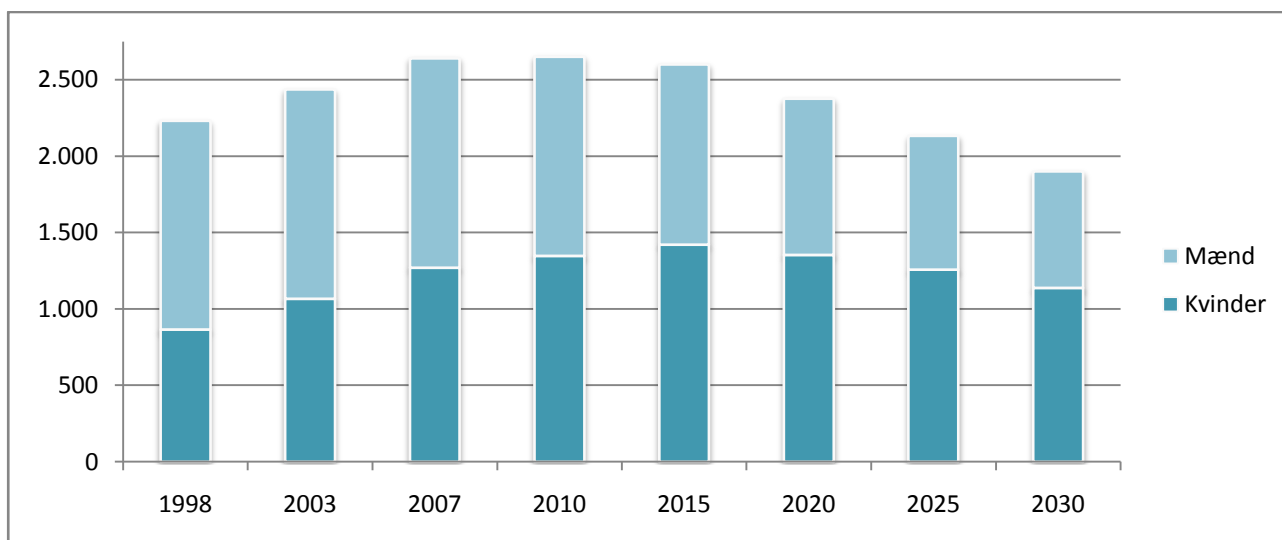
Arbejdsstyrken er netop nu på et historisk højt niveau, og med de faldende tilgangstal til teologistudiet, vil arbejdsstyrken falde allerede fra 2010. I 2030, vurderer vi, vil arbejdsstyrken være nede på 1.900 teologer.

Tabel 10 Historisk teologarbejdsstyrke 1998-2007 og forventet arbejdsstyrke 2020-2030

	1998	2003	2007	2010	2015	2020	2025	2030
Kvinder	866	1.066	1.271	1.347	1.422	1.355	1.257	1.137
Mænd	1.365	1.370	1.370	1.304	1.178	1.021	876	764
I alt	2.231	2.436	2.641	2.651	2.600	2.376	2.133	1.901

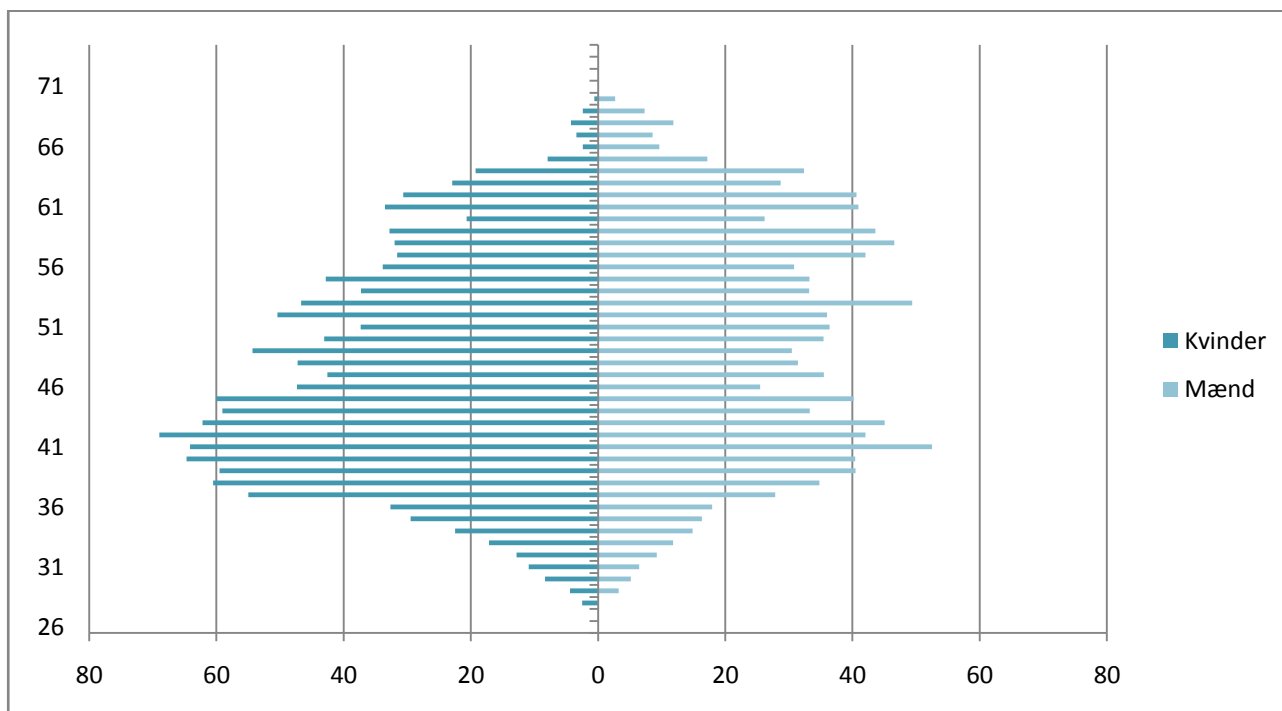
Kilde: TrendEduc. Data fra UNI-C Statistik & Analyse, samt egne beregninger.

Figur 26 Forventet teologarbejdsstyrke, 1998-2030



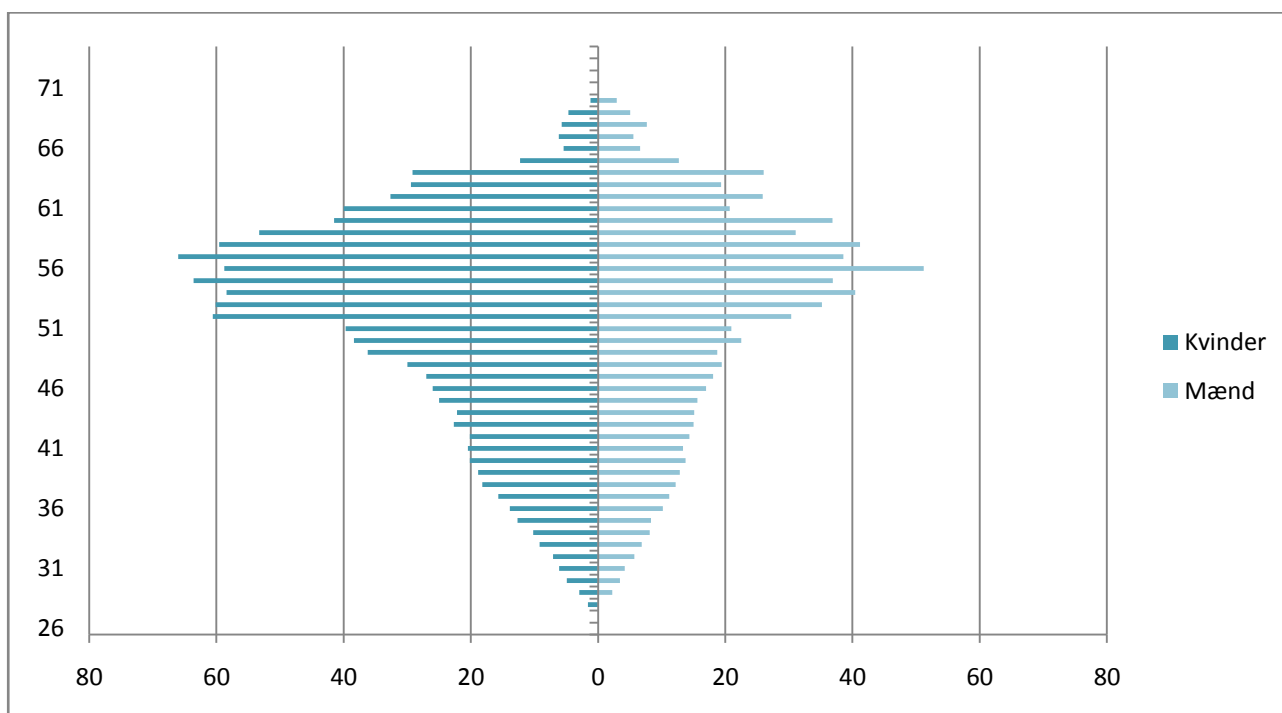
Kilde: TrendEduc. Data fra UNI-C Statistik & Analyse, samt egne beregninger.

Figur 27 Aldersfordeling hos teologer i arbejdsstyrken 2015



Kilde: TrendEduc.

Figur 28 Aldersfordeling hos teologer i arbejdsstyrken, 2030



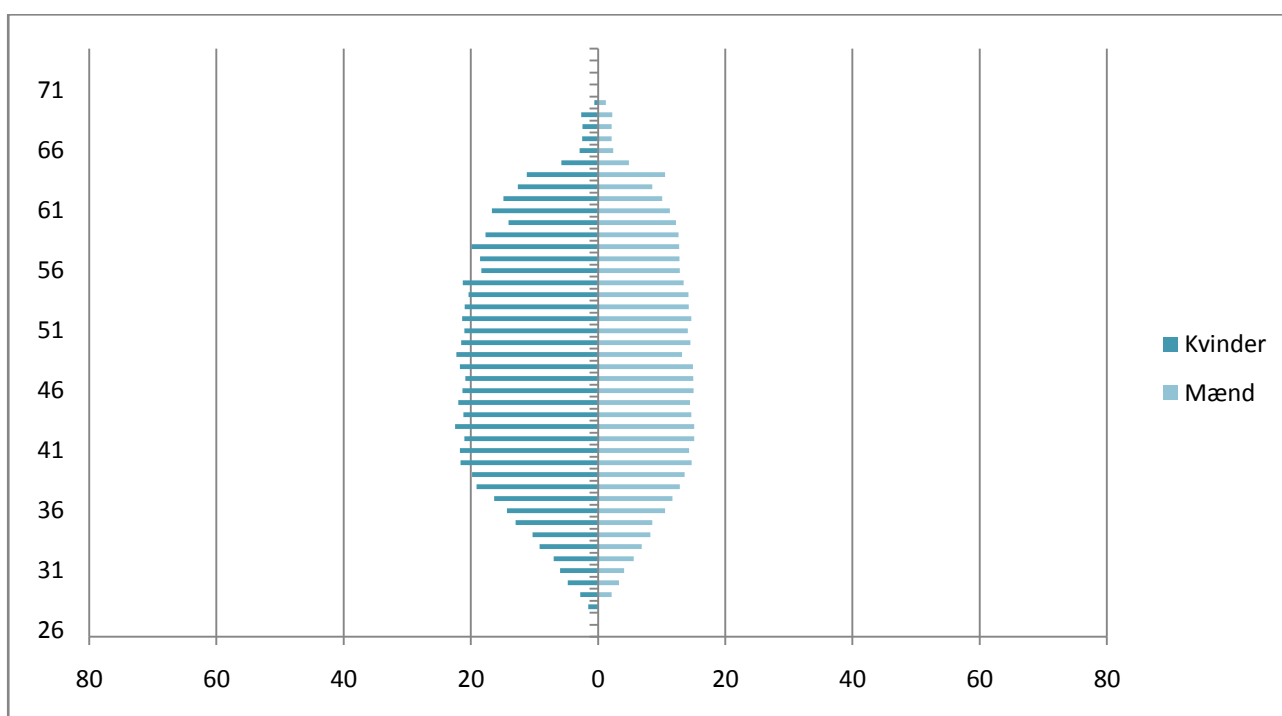
Kilde: TrendEduc.

Ligevægtstilstand for udbuddet af teologer – fra ca. 2055

Ved at lade prognosemodellen fortsætte så langt, at hele arbejdsstyrken er resultat af vores fremskrivninger af tilgangen til teologuddannelsen, kan vi beregne det, der kaldes en ligevægtstilstand for modellen. Ligevægten opstår for teologerne, der tilgår arbejdsmarkedet i midten af 30'erne og forlader det som ca. 70-årige, omkring 2055.

Vores beregning viser, at der, hvis de nyeste tilgangs- og andre uddannelsesmæssige og erhvervsmæssig adfærdstal holdes konstante i fremtiden, vil være 627 kvindelige teologer og 438 mandlige teologer på det danske arbejdsmarked. Disse i alt 1.065 vil til gengæld have en meget harmonisk aldersfordeling. I Figur 29 ses aldersfordelingen for ligevægtsbestanden af teologer i arbejdsstyrken.

Figur 29 Aldersfordeling hos teologer i arbejdsstyrken efter 2055



Kilde: TrendEduc.

9. Efterspørgsel på teologer og scenarium for risiko for mangel

I fremskrivningsperioden frem til 2030 forventes konstant beskæftigelse på det traditionelle område og vækst på de øvrige områder som forretningsservice mv. Til grund for vurderingen af den fremtidige beskæftigelsesudvikling er anvendt "Adam-modellens" resultater som formidlet gennem Finansministeriets 2015-plan.

Som det fremgår af Tabel 11, forventer Finansministeriet, at en branche som forretningsservice mv. vil øges frem til år 2030. Der er næppe nogen tvivl om, at dette vil trække en øget efterspørgsel på teologer med sig.

Tabel 11 Forventet brancheudvikling ifølge ADAM-modellen (index 2006)

	2006	2010	2015	2020	2025	2030
Primære erhverv	100,0	87,2	73,7	70,6	67,2	64,3
Jern- og metalindustri	100,0	96,2	86,3	84,6	85,4	83,1
Øvrig fremstilling	100,0	99,3	89,9	85,5	84,0	81,7
Bygge og anlæg	100,0	97,5	98,7	101,4	105,1	105,6
Handel	100,0	99,7	97,6	98,1	99,2	98,7
Hotel- og restaurationsvirksomhed mv.	100,0	99,7	97,6	98,1	99,2	98,7
Forretningsservice	100,0	105,1	108,6	110,0	112,2	112,9
Post og tele	100,0	99,4	98,7	99,6	101,5	101,9
Transport	100,0	99,4	98,7	99,6	101,5	101,9
Finansiering og forsikring	100,0	99,6	98,1	98,4	99,3	99,4
Foreninger, kultur og renovation	100,0	100,8	101,3	102,7	104,4	106,7
Sociale institutioner	100,0	100,8	101,3	102,7	104,4	106,7
Sundhedsvæsen	100,0	100,8	101,3	102,7	104,4	106,7
Offentlig administration	100,0	100,8	101,3	102,7	104,4	106,7
Undervisning	100,0	100,8	101,3	102,7	104,4	106,7

Kilde: TrendEduc. Data fra Finansministeriets 2015-plan.

I vores prognose for efterspørgslen forudsætter vi, at Folkekirken mv. fortsat vil beskæftige ca. 2.000 personer. På de andre områder, følger vi dels brancheglidningerne fra Adam-modellen og påregner, at teologer vil kunne øge deres andel af branchernes beskæftigelse. Sidstnævnte forventning bygger vi på, at *alle brancher* historisk har ansat flere og flere akademikere, samt at arbejdsgiverforeninger o.a. alle regner med at denne udvikling vil fortsætte. Vi ser ingen grund til at efterspørgslen af teologer ikke skulle øges i takt med, at andre akademikere efterspørges i stigende grad.

I Tabel 12 ses dels den historiske beskæftigelse af teologiske kandidater frem til 2007, dels den forventede, fremtidige beskæftigelse for perioden frem til 2030.

Tabel 12 Teologiske kandidaters historiske beskæftigelse 1998-2007, samt den forventede beskæftigelse, 2008-2030

	1998	2001	2004	2007	2008	2010	2015	2020	2025	2030
Folkekirken mv.	1.648	1.752	1.853	1.966	1.966	1.966	1.966	1.966	1.966	1.966
Forretningsservice	12	31	35	61	63	69	73	78	83	88
Forlag og dagblade	11	20	20	25	26	28	30	32	34	36
Fængselsvæsen og offentlig adm.	24	20	31	31	32	36	40	43	47	50
Sociale institutioner	31	45	61	87	90	101	111	121	131	141
Sundhedsvæsen	18	18	21	26	27	34	51	51	69	69
Undervisning	213	220	214	219	227	248	264	281	297	314
Øvrige	44	49	37	43	45	45	45	45	45	45
I alt	2.001	2.155	2.272	2.458	2.477	2.527	2.581	2.618	2.672	2.709

Kilde: TrendEduc. Data fra UNI-C Statistik & Analyse, samt egne beregninger.

Note: Folkekirke mv. er identisk med Danmarks Statistiks branchekategori: Religiøse institutioner og foreninger.

Vi tolker Tabel 12 som udtryk for den efterspørgsel, der har været og vil blive på teologiske kandidater. Når vi holder efterspørgselsforventningen op mod udbudsforventningen i Tabel 10, kan vi beregne, hvor stor en del af efterspørgslen, som udbuddet kan ventes at ville dække.

Tabel 13 Teologudbuddets forventede dækning af den samlede og fordelte efterspørgsel, 1998-2030

	1998	2001	2004	2007	2010	2015	2020	2025	2030
Dækningsgrad	111 %	108 %	110 %	107 %	105 %	101 %	91 %	80 %	70 %
Folkekirken mv.	189	142	193	146	97	14	-182	-396	-586
Forretningsservice	1	3	4	5	3	1	-7	-17	-26
Forlag og dagblade	1	2	2	2	1	0	-3	-7	-11
Fængselsvæsen og offentlig adm.	3	2	3	2	2	0	-4	-9	-15
Sociale institutioner	4	4	6	6	5	1	-11	-26	-42
Sundhedsvæsen	2	1	2	2	2	0	-5	-14	-21
Undervisning	24	18	22	16	12	2	-26	-60	-94
Øvrige	5	4	4	3	2	0	-4	-9	-13
I alt	230	175	237	183	124	19	-242	-539	-808

Kilde: TrendEduc. Data fra UNI-C Statistik & Analyse, samt egne beregninger.

Note: Den branchefordelte efterspørgsel er beregnet ved at fordele udbuddet forholdsmæssigt i forhold til efterspørgslen.

Denne analyse viser altså, at de nuværende uddannelses- og arbejdsmarkedsmæssige tendenser peger hen imod, at der fra ca. 2015 vil blive mangel på teologer.

Hvis Folkekirken alen kan tiltrække teologer svarende til dens andel af den samlede efterspørgsel, vil der i 2020 mangle godt halvandet hundrede præster. I 2025 vil manglen være øget til 380, og i 2030, vil 570 præstestillinger ikke kunne besættes.

Følsomhedsanalyser

Der er, som det fremgår, klare tegn på, at der vil komme alvorlig mangel teologer fra ca. 2015. Mangelsituationen er dog ikke helt håbløs, da antallet af teologer og efterspørgselen på samme i absolutte tal ikke er overvældende. Det er derfor muligt at opnå relativt stor effekt af enkelte, vellykkede skift i forudsætningerne.

I Tabel 14 er de beregnede effekter af nogle mulige ændringer beskrevet.

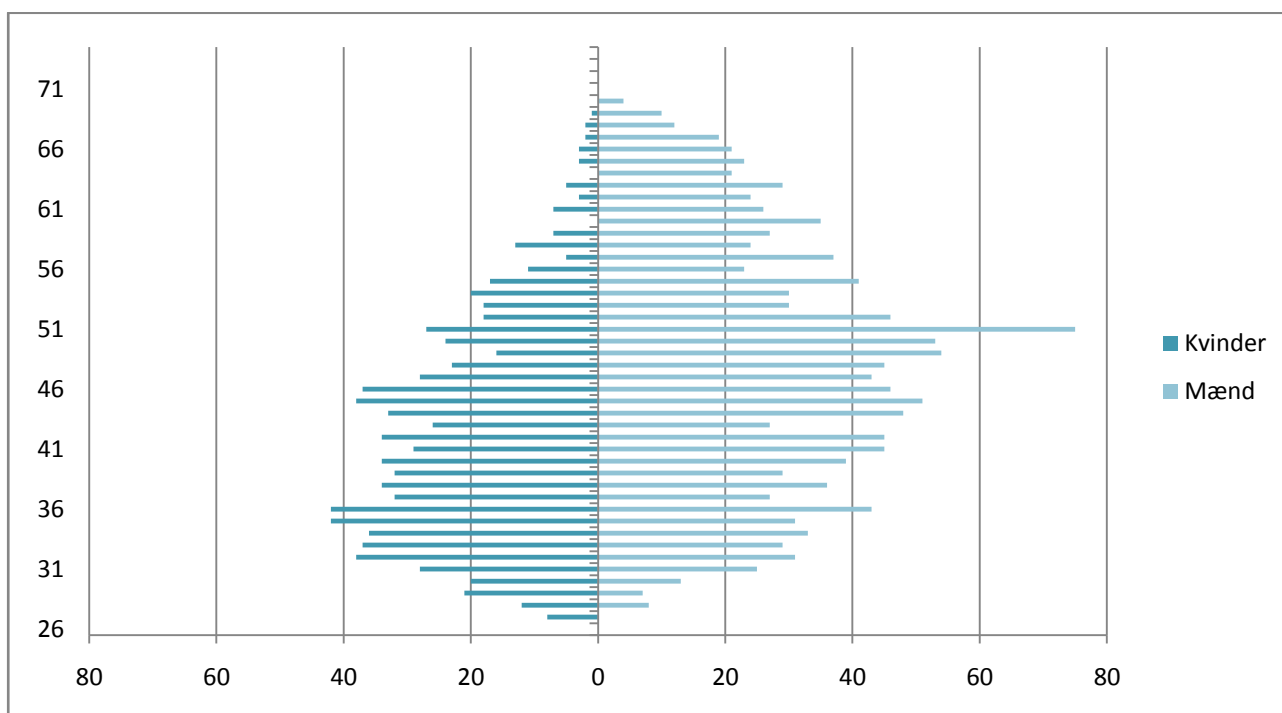
Tabel 14 Følsomhedsanalyse af ændrede forudsætninger

Forskel i arbejdsudbud	
Gennemførelsesprocent øget fra 35 % til 55 %	Hvis gennemførelsesprocenten øges til 55 %, vil 20 % flere fra tilgangen blive teologer. Dette giver ca. 300 teologer mere til arbejdsstyrken, når vi når ligevægten i 2055.
Tilgang øget til 150 p.a.	Forøget tilgang til 150 p.a. fra de nuværende ca. 100 p.a., vil – med fuldførelsesprocent på 35 %, give ca. 500 flere teologer til arbejdsstyrken når vi når ligevægten i 2055.
Tvungen pensionsalder ændret fra 70 til 75 år	Med en erhvervsfrekvens på $\frac{3}{4}$ af de 66-70-åriges, vil de 71-75-årige bidrage med 50-60 teologer til arbejdsstyrken, så længe arbejdsstyrken endnu har en aldrende profil. I ligevægtstilstanden fra 2055, hvor der ikke er ligeså mange ældre teologer i befolkningen, vil bidraget være nærmere 20.

Kilde: TrendEduc.

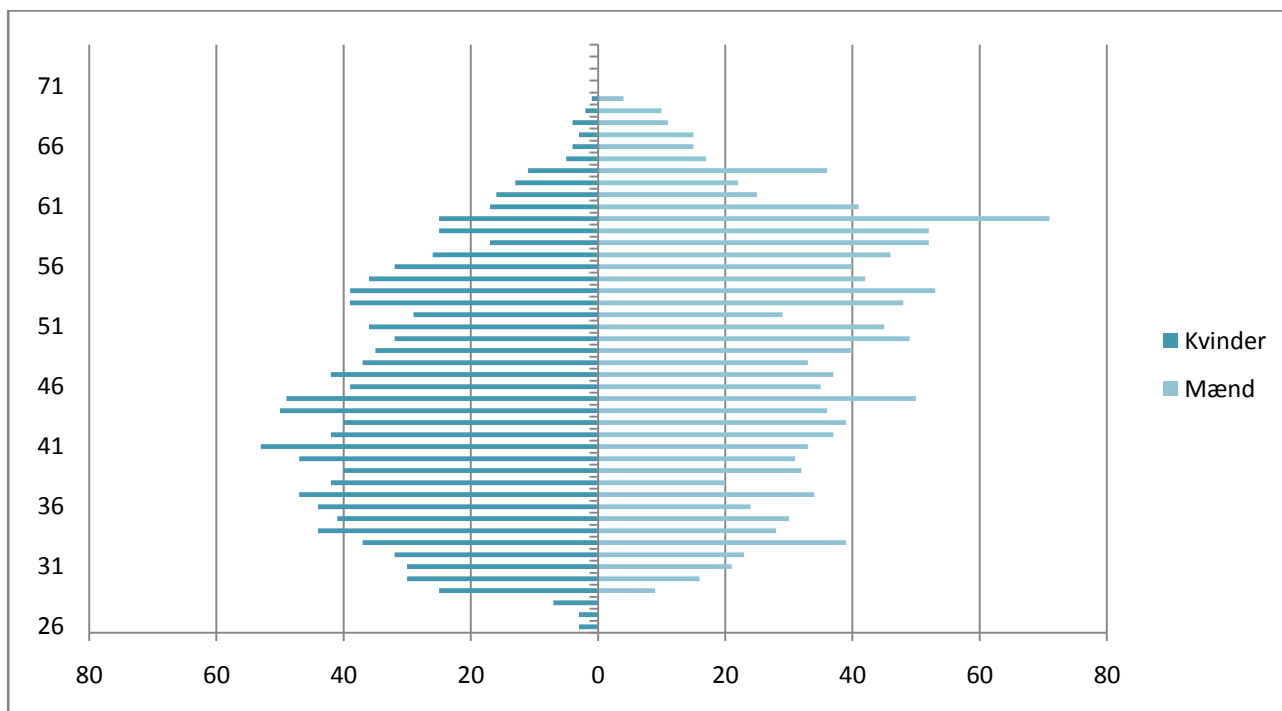
Bilag A

Bilagsfigur 1 Aldersfordeling hos teologer i arbejdsstyrken, 1998



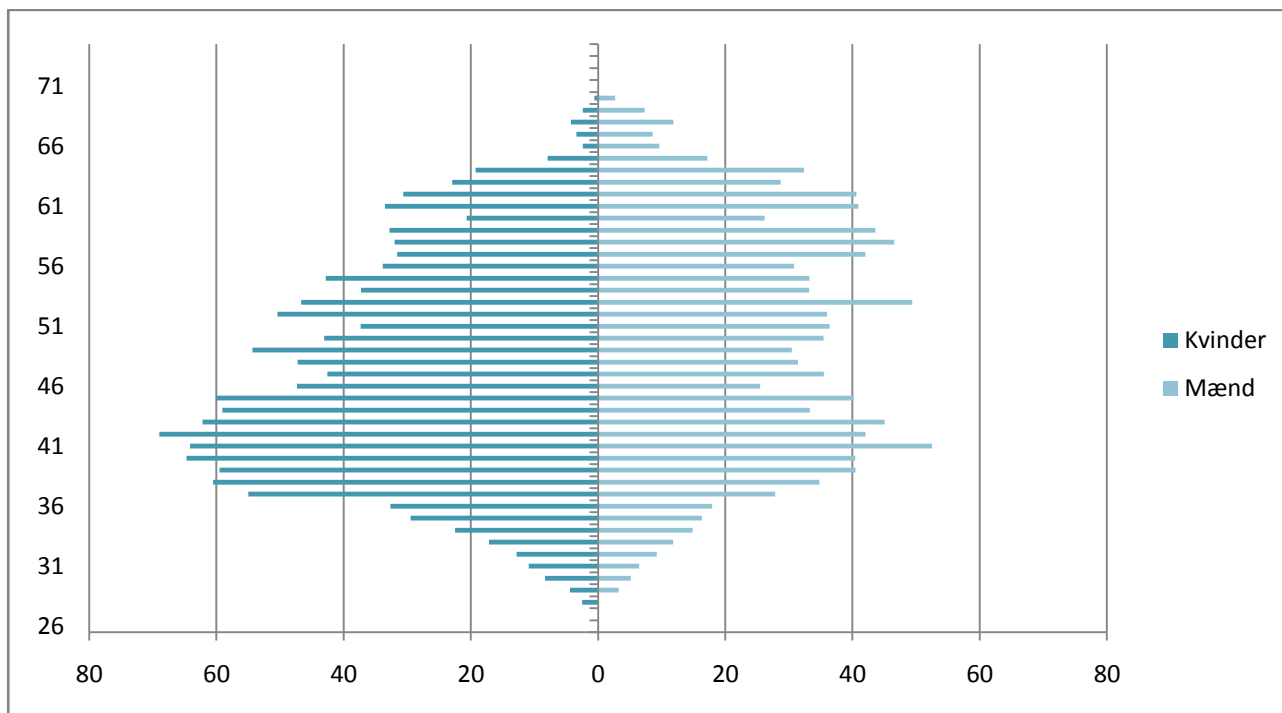
Kilde: TrendEduc. Data fra UNI-C Statistik & Analyse

Bilagsfigur 2 Aldersfordeling hos teologer i arbejdsstyrken, 2007



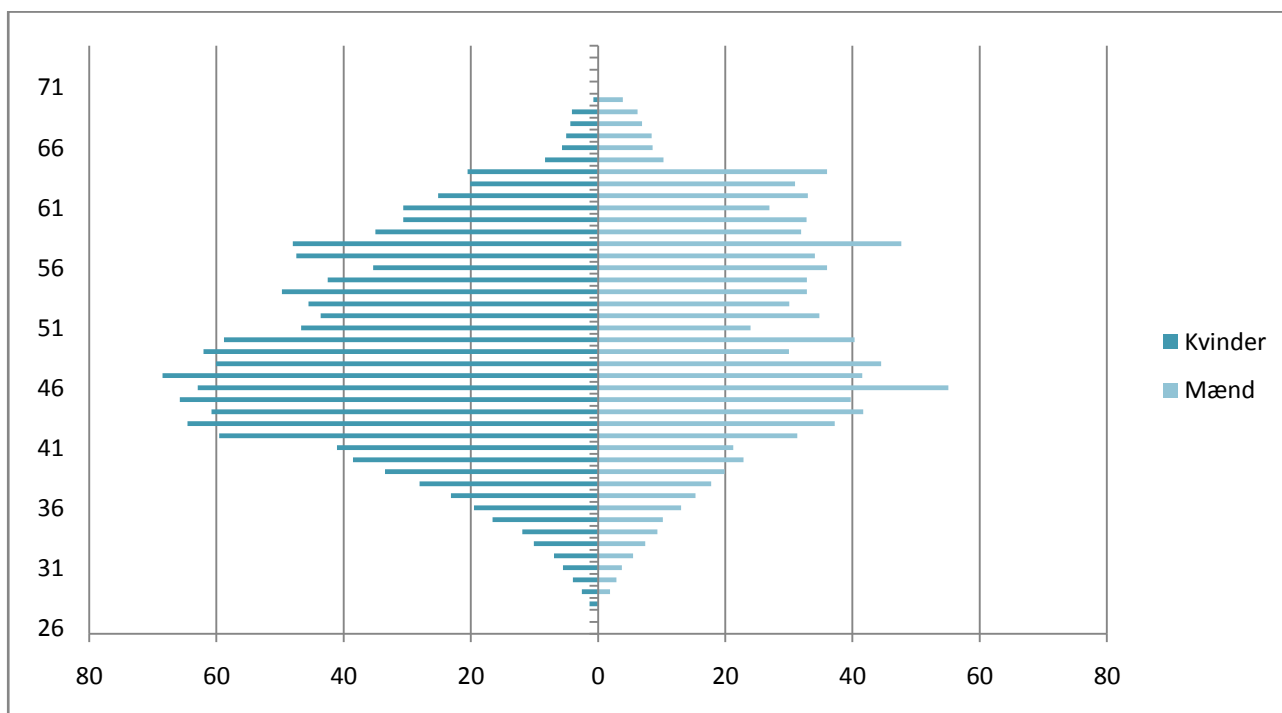
Kilde: TrendEduc. Data fra UNI-C Statistik & Analyse

Bilagsfigur 3 Aldersfordeling hos teologer i arbejdsstyrken, 2015



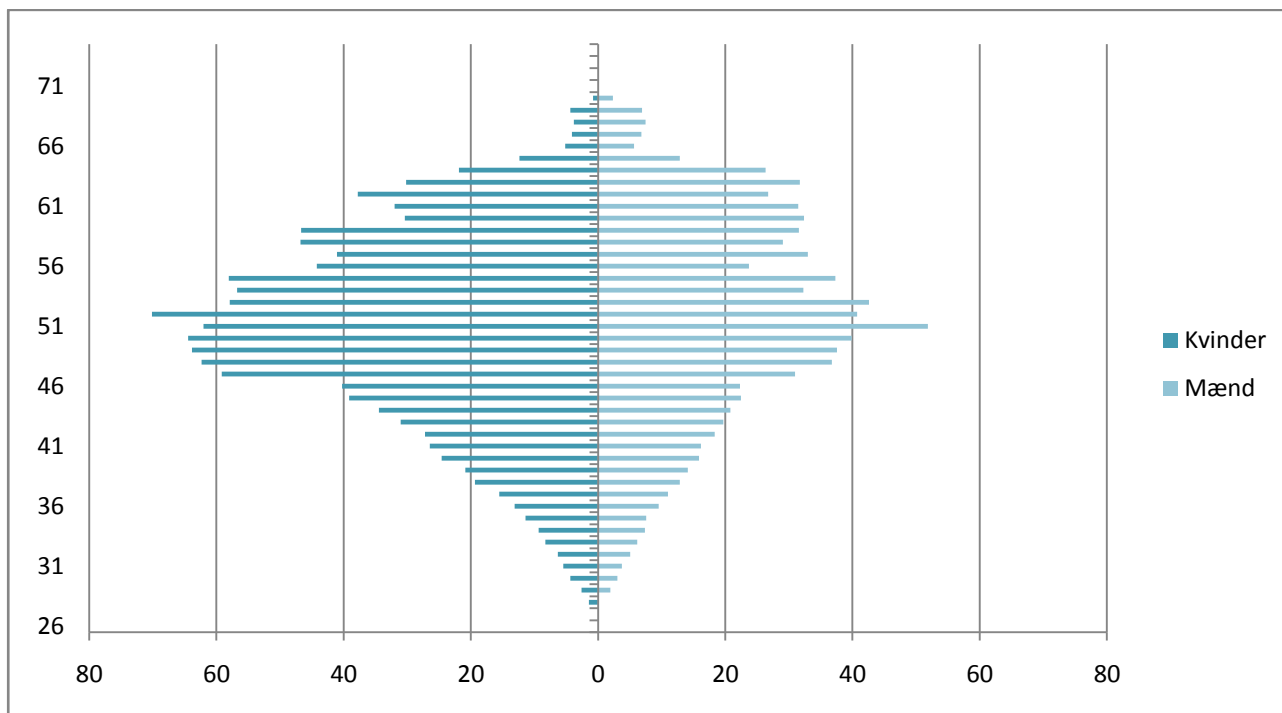
Kilde: TrendEduc

Bilagsfigur 4 Aldersfordeling hos teologer i arbejdsstyrken, 2020



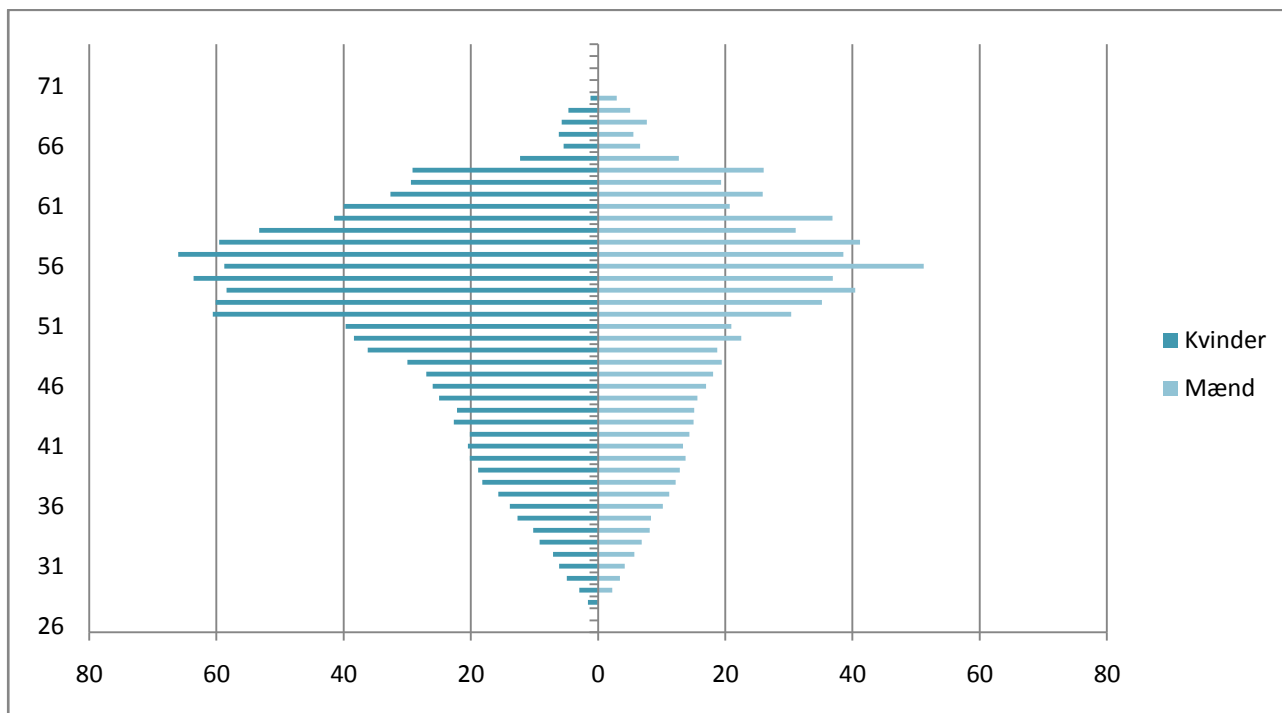
Kilde: TrendEduc

Bilagsfigur 5 Aldersfordeling hos teologer i arbejdsstyrken, 2025



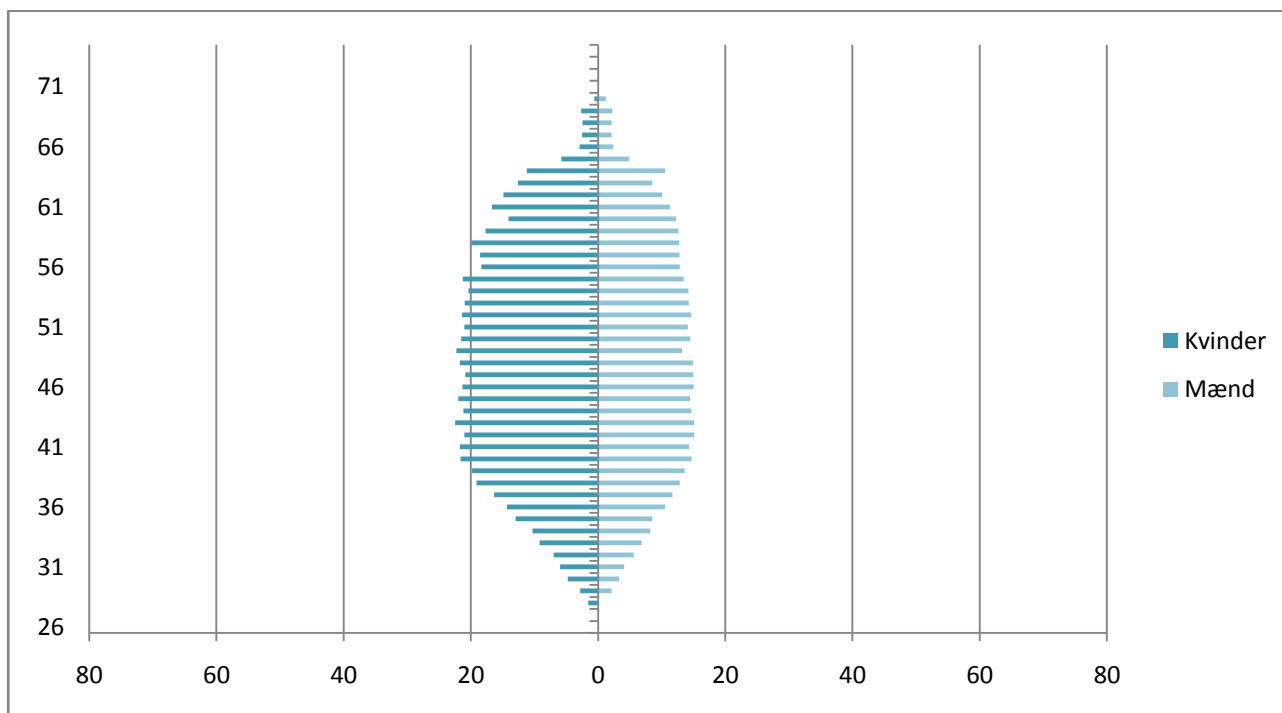
Kilde: TrendEduc

Bilagsfigur 6 Aldersfordeling hos teologer i arbejdsstyrken, 2030



Kilde: TrendEduc

Bilagsfigur 7 Aldersfordeling hos teologer i arbejdsstyrken – fra ca. 2055



Kilde: TrendEduc.